

資料 1

子ども・子育て支援事業計画における
「量の見込み」について

平成 26 年 5 月 1 日

1 児童人口の推計について

子ども・子育て支援事業計画における「量の見込み」を算出するに当たっては、計画の対象期間である平成 27 年から平成 31 年までの期間の児童人口を推計する必要があることから、次のように推計を行いました。

(1) 推計対象年齢

0 歳から 11 歳まで

(2) 推計方法

平成 26 年 3 月末現在の住民基本台帳人口を基準人口として、コーホート要因法により国立社会保障・人口問題研究所が推計した焼津市の社会移動率、生残率の仮定値を用いて推計を行いました。また、0 歳人口については、直近人口の 15 歳から 49 歳までの女子人口に対する 0 歳人口の比率を婦人子ども比として算出し、その比率をもとに推計を行いました。

	H24	H25	H26
0歳児	1,231	1,171	1,055
1歳児	1,279	1,216	1,189
2歳児	1,331	1,241	1,203

同年に出生した集団 = コーホート
(コーホート要因法)

*平成24年の0歳児の集団は、1年後には平成25年の1歳児の集団となり、その間には死亡や移動などの時間変化がある。
その時間変化の仮定値をあてはめて将来人口を推計する方法。

(3) 推計結果

本市の0歳から11歳の人口は、市全体、各提供区域全てにおいて減少していき、0歳児については、平成30年には1,000人を割り込むものと推計されます。推計の詳細は、次ページ以降に市全体、提供区域ごとに示します。

(参考) 事務局推計人口と他の人口推計との比較			
事務局			
	H26.3	H27.3	H32.3
0-4歳	5,968	5,703	4,878
5-9歳	6,409	6,364	5,588
10-14歳	6,981	6,822	6,203
国立社会保障・人口問題研究所			
0-4歳		5,904	5,189
5-9歳		6,298	5,870
10-14歳		6,726	6,267
静岡県			
0-4歳		5,825	5,400
5-9歳		6,304	5,793
10-14歳		6,732	6,273

①市全体

ア 0歳から5歳（就学前児童）

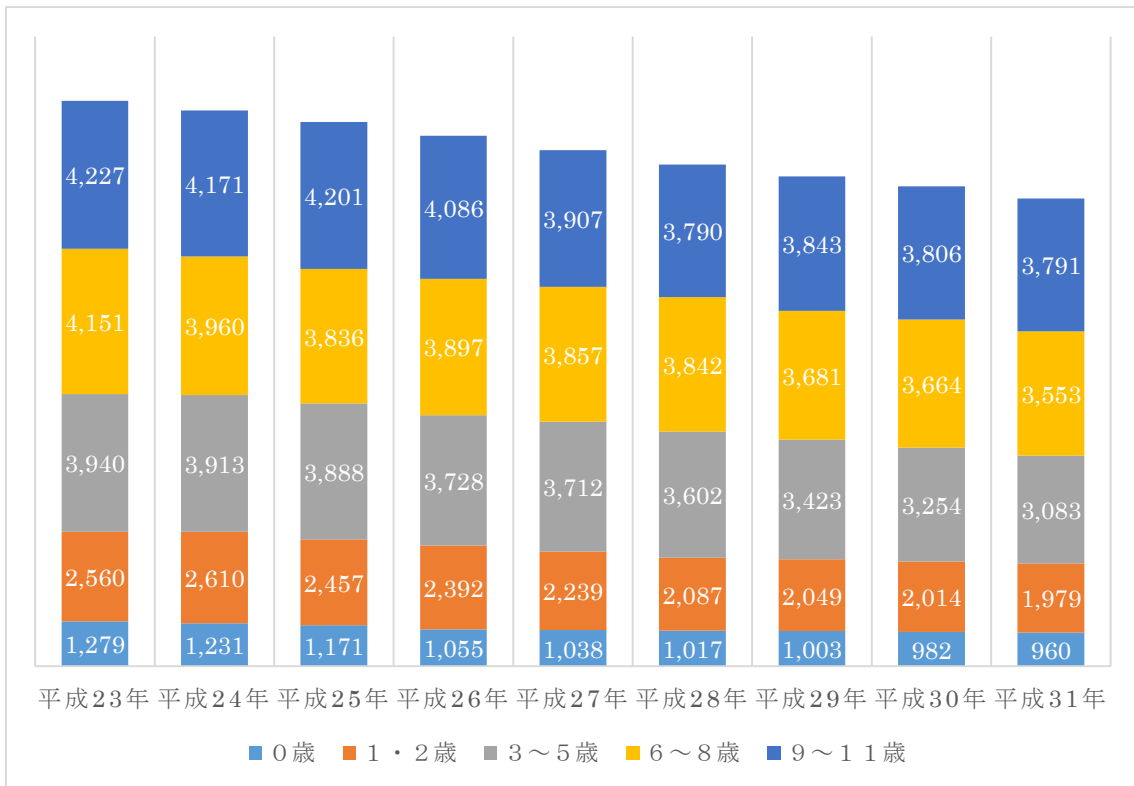
	平成23年	平成24年	平成25年	平成26年	平成27年	平成28年	平成29年	平成30年	平成31年
0歳	1,279	1,231	1,171	1,055	1,038	1,017	1,003	982	960
(前年差)	***	-48	-60	-116	-17	-21	-14	-21	-22
1・2歳	2,560	2,610	2,457	2,392	2,239	2,087	2,049	2,014	1,979
(前年差)	***	50	-153	-65	-153	-152	-38	-35	-35
3～5歳	3,940	3,913	3,888	3,728	3,712	3,602	3,423	3,254	3,083
(前年差)	***	-27	-25	-160	-16	-110	-179	-169	-171
計	7,779	7,754	7,516	7,175	6,989	6,706	6,475	6,250	6,022
(前年差)	***	-25	-238	-341	-186	-283	-231	-225	-228

イ 6歳から11歳（就学児童）

6～8歳	4,151	3,960	3,836	3,897	3,857	3,842	3,681	3,664	3,553
(前年差)		-191	-124	61	-40	-15	-161	-17	-111
9～11歳	4,227	4,171	4,201	4,086	3,907	3,790	3,843	3,806	3,791
(前年差)	***	-56	30	-115	-179	-117	53	-37	-15
計	8,378	8,131	8,037	7,983	7,764	7,632	7,524	7,470	7,344
(前年差)	***	-247	-94	-54	-219	-132	-108	-54	-126

ウ 0歳から11歳までの合計

合計	16,157	15,885	15,553	15,158	14,753	14,338	13,999	13,720	13,366
(前年差)	***	-272	-332	-395	-405	-415	-339	-279	-354



②A区域（東益津中学校区）

ア 0歳から5歳（就学前児童）

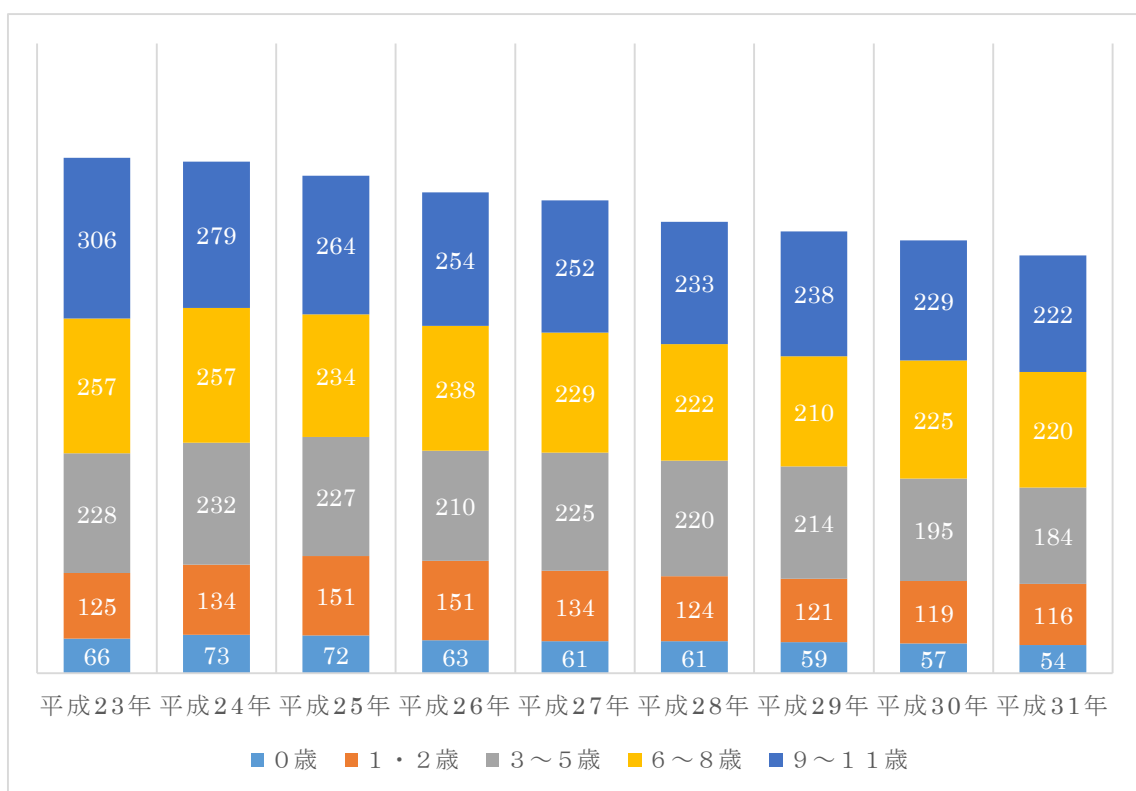
	平成23年	平成24年	平成25年	平成26年	平成27年	平成28年	平成29年	平成30年	平成31年
0歳	66	73	72	63	61	61	59	57	54
(前年差)	***	7	-1	-9	-2	0	-2	-2	-3
1・2歳	125	134	151	151	134	124	121	119	116
(前年差)	***	9	17	0	-17	-10	-3	-2	-3
3～5歳	228	232	227	210	225	220	214	195	184
(前年差)	***	4	-5	-17	15	-5	-6	-19	-11
計	419	439	450	424	420	405	394	371	354
(前年差)	***	20	11	-26	-4	-15	-11	-23	-17

イ 6歳から11歳（就学児童）

6～8歳	257	257	234	238	229	222	210	225	220
(前年差)		0	-23	4	-9	-7	-12	15	-5
9～11歳	306	279	264	254	252	233	238	229	222
(前年差)	***	-27	-15	-10	-2	-19	5	-9	-7
計	563	536	498	492	481	455	448	454	442
(前年差)	***	-27	-38	-6	-11	-26	-7	6	-12

ウ 0歳から11歳までの合計

合計	982	975	948	916	901	860	842	825	796
(前年差)	***	-7	-27	-32	-15	-41	-18	-17	-29



③B区域（焼津中学校区、大村中学校区、豊田中学校区、小川中学校区）

ア 0歳から5歳（就学前児童）

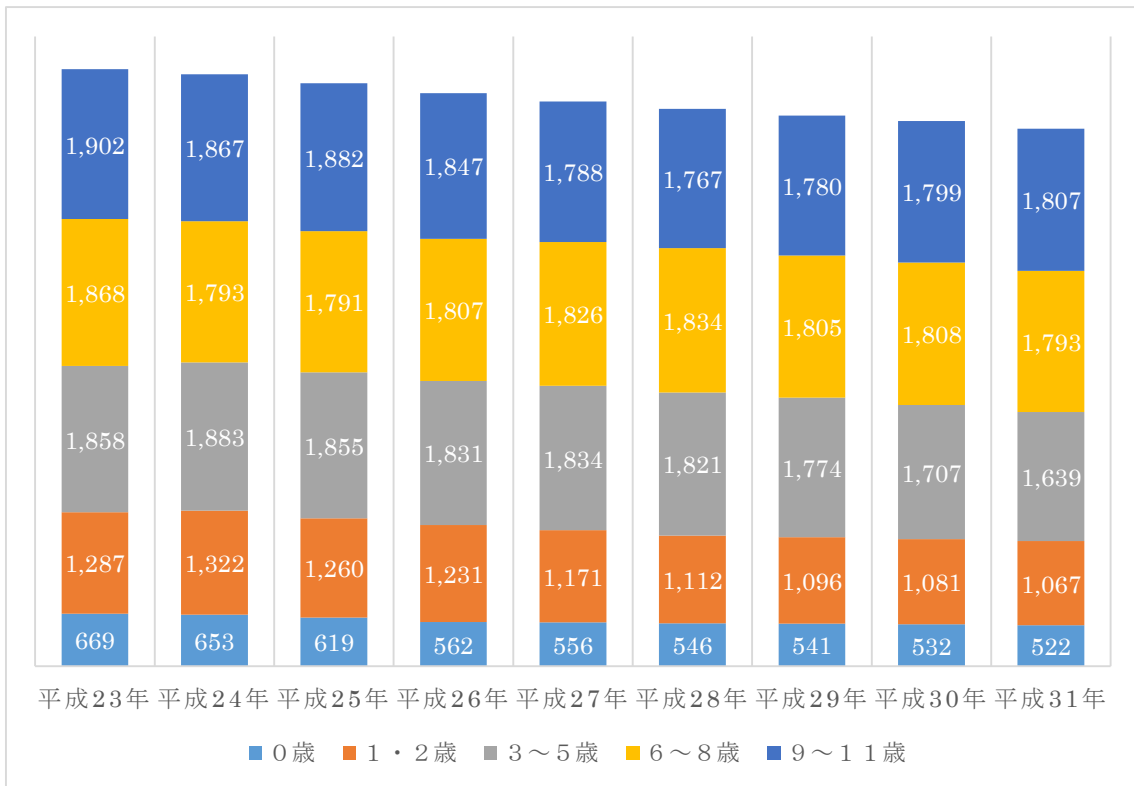
	平成23年	平成24年	平成25年	平成26年	平成27年	平成28年	平成29年	平成30年	平成31年
0歳	669	653	619	562	556	546	541	532	522
(前年差)	***	-16	-34	-57	-6	-10	-5	-9	-10
1・2歳	1,287	1,322	1,260	1,231	1,171	1,112	1,096	1,081	1,067
(前年差)	***	35	-62	-29	-60	-59	-16	-15	-14
3～5歳	1,858	1,883	1,855	1,831	1,834	1,821	1,774	1,707	1,639
(前年差)	***	25	-28	-24	3	-13	-47	-67	-68
計	3,814	3,858	3,734	3,624	3,561	3,479	3,411	3,320	3,228
(前年差)	***	44	-124	-110	-63	-82	-68	-91	-92

イ 6歳から11歳（就学児童）

6～8歳	1,868	1,793	1,791	1,807	1,826	1,834	1,805	1,808	1,793
(前年差)		-75	-2	16	19	8	-29	3	-15
9～11歳	1,902	1,867	1,882	1,847	1,788	1,767	1,780	1,799	1,807
(前年差)	***	-35	15	-35	-59	-21	13	19	8
計	3,770	3,660	3,673	3,654	3,614	3,601	3,585	3,607	3,600
(前年差)	***	-110	13	-19	-40	-13	-16	22	-7

ウ 0歳から11歳までの合計

合計	7,584	7,518	7,407	7,278	7,175	7,080	6,996	6,927	6,828
(前年差)	***	-66	-111	-129	-103	-95	-84	-69	-99



④C区域（大富中学校区、和田中学校区、港中学校区）

ア 0歳から5歳（就学前児童）

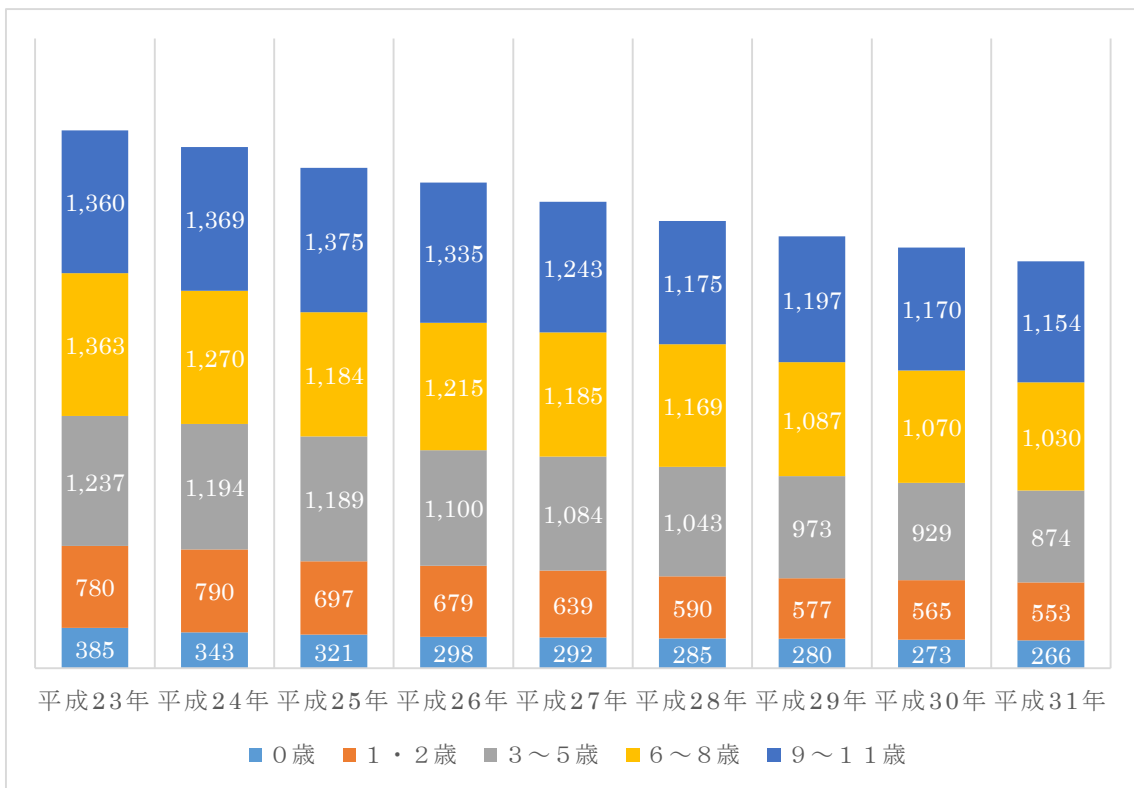
	平成23年	平成24年	平成25年	平成26年	平成27年	平成28年	平成29年	平成30年	平成31年
0歳	385	343	321	298	292	285	280	273	266
(前年差)	***	-42	-22	-23	-6	-7	-5	-7	-7
1・2歳	780	790	697	679	639	590	577	565	553
(前年差)	***	10	-93	-18	-40	-49	-13	-12	-12
3～5歳	1,237	1,194	1,189	1,100	1,084	1,043	973	929	874
(前年差)	***	-43	-5	-89	-16	-41	-70	-44	-55
計	2,402	2,327	2,207	2,077	2,015	1,918	1,830	1,767	1,693
(前年差)	***	-75	-120	-130	-62	-97	-88	-63	-74

イ 6歳から11歳（就学児童）

6～8歳	1,363	1,270	1,184	1,215	1,185	1,169	1,087	1,070	1,030
(前年差)		-93	-86	31	-30	-16	-82	-17	-40
9～11歳	1,360	1,369	1,375	1,335	1,243	1,175	1,197	1,170	1,154
(前年差)	***	9	6	-40	-92	-68	22	-27	-16
計	2,723	2,639	2,559	2,550	2,428	2,344	2,284	2,240	2,184
(前年差)	***	-84	-80	-9	-122	-84	-60	-44	-56

ウ 0歳から11歳までの合計

合計	5,125	4,966	4,766	4,627	4,443	4,262	4,114	4,007	3,877
(前年差)	***	-159	-200	-139	-184	-181	-148	-107	-130



⑤D区域（大井川中学校区）

ア 0歳から5歳（就学前児童）

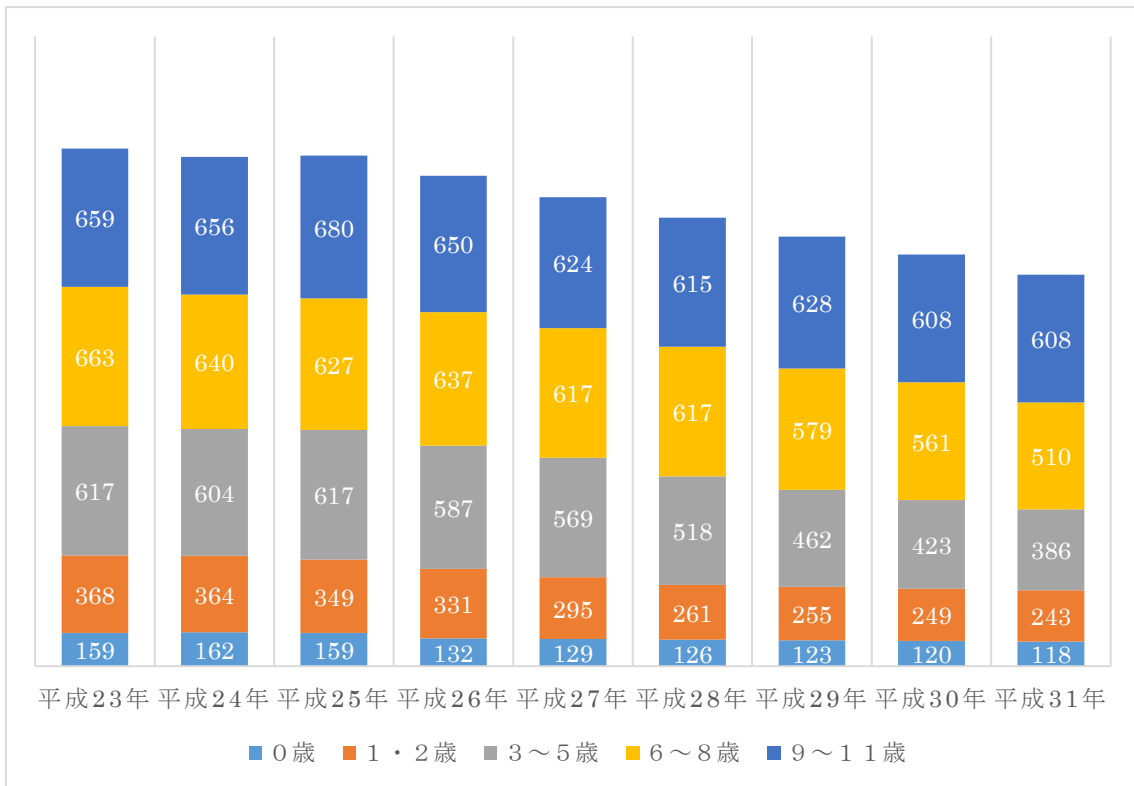
	平成23年	平成24年	平成25年	平成26年	平成27年	平成28年	平成29年	平成30年	平成31年
0歳	159	162	159	132	129	126	123	120	118
(前年差)	***	3	-3	-27	-3	-3	-3	-3	-2
1・2歳	368	364	349	331	295	261	255	249	243
(前年差)	***	-4	-15	-18	-36	-34	-6	-6	-6
3～5歳	617	604	617	587	569	518	462	423	386
(前年差)	***	-13	13	-30	-18	-51	-56	-39	-37
計	1,144	1,130	1,125	1,050	993	905	840	792	747
(前年差)	***	-14	-5	-75	-57	-88	-65	-48	-45

イ 6歳から11歳（就学児童）

6～8歳	663	640	627	637	617	617	579	561	510
(前年差)		-23	-13	10	-20	0	-38	-18	-51
9～11歳	659	656	680	650	624	615	628	608	608
(前年差)	***	-3	24	-30	-26	-9	13	-20	0
計	1,322	1,296	1,307	1,287	1,241	1,232	1,207	1,169	1,118
(前年差)	***	-26	11	-20	-46	-9	-25	-38	-51

ウ 0歳から11歳までの合計

合計	2,466	2,426	2,432	2,337	2,234	2,137	2,047	1,961	1,865
(前年差)	***	-40	6	-95	-103	-97	-90	-86	-96



2 家庭類型の割合の算出について

ニーズ調査の配偶者の有無、保護者の現在の就労状況、今後の就労希望などの調査結果を活用して、ひとり親家庭であればタイプA、それ以外の場合には父母の就労状況に応じてタイプBからタイプFまでの7種類、合計8種類の「家庭類型」に分類し、その割合を算出しました。

①市全体

<全区域・0～5歳>	現在家庭類型		潜在家庭類型	
	実数	割合	実数	割合
タイプA ひとり親家庭	82	7.59 %	82	7.59 %
タイプB フルタイム×フルタイム	295	27.31 %	324	30 %
タイプC フルタイム×パートタイム (月120時間以上+下限時間～120時間の一部)	94	8.7 %	99	9.17 %
タイプC' フルタイム×パートタイム (下限時間未満+下限時間～120時間の一部)	141	13.06 %	172	15.93 %
タイプD 専業主婦(夫)	453	41.94 %	389	36.02 %
タイプE パート×パート (父母双方月120時間以上+下限時間～120時間の一部)	1	0.09 %	1	0.09 %
タイプE' パート×パート (父母いずれかが下限時間未満+下限時間～120時間の一部)	0	0 %	0	0 %
タイプF 無業×無業	14	1.3 %	13	1.2 %
合 計	1080	100 %	1080	100 %

小数点以下の端数処理の関係で、合計の数値が一致しない場合があります。

②A区域（東益津中学校区）

<A区域・0～5歳>	現在家庭類型		潜在家庭類型	
	実数	割合	実数	割合
タイプA ひとり親家庭	4	6.15 %	4	6.15 %
タイプB フルタイム×フルタイム	13	20 %	17	26.15 %
タイプC フルタイム×パートタイム (月120時間以上+下限時間～120時間の一部)	5	7.69 %	4	6.15 %
タイプC' フルタイム×パートタイム (下限時間未満+下限時間～120時間の一部)	13	20 %	14	21.54 %
タイプD 専業主婦(夫)	30	46.15 %	26	40 %
タイプE パート×パート (父母双方月120時間以上+下限時間～120時間の一部)	0	0 %	0	0 %
タイプE' パート×パート (父母いずれかが下限時間未満+下限時間～120時間の一部)	0	0 %	0	0 %
タイプF 無業×無業	0	0 %	0	0 %
合 計	65	100 %	65	100 %

小数点以下の端数処理の関係で、合計の数値が一致しない場合があります。

③ B区域（焼津中学校区、大村中学校区、豊田中学校区、小川中学校区）

<B区域・0～5歳>	現在家庭類型		潜在家庭類型	
	実数	割合	実数	割合
タイプA ひとり親家庭	37	7.24 %	37	7.24 %
タイプB フルタイム×フルタイム	145	28.38 %	154	30.14 %
タイプC フルタイム×パートタイム （月120時間以上+下限時間～120時間の一部）	41	8.02 %	40	7.83 %
タイプC' フルタイム×パートタイム （下限時間未満+下限時間～120時間の一部）	64	12.52 %	80	15.66 %
タイプD 専業主婦（夫）	218	42.66 %	194	37.96 %
タイプE パート×パート （父母双方月120時間以上+下限時間～120時間の一部）	1	0.2 %	1	0.2 %
タイプE' パート×パート （父母いずれかが下限時間未満+下限時間～120時間の一部）	0	0 %	0	0 %
タイプF 無業×無業	5	0.98 %	5	0.98 %
合 計	511	100 %	511	100 %

小数点以下の端数処理の関係で、合計の数値が一致しない場合があります。

④ C区域（大富中学校区、和田中学校区、港中学校区）

<C区域・0～5歳>	現在家庭類型		潜在家庭類型	
	実数	割合	実数	割合
タイプA ひとり親家庭	34	10.06 %	34	10.06 %
タイプB フルタイム×フルタイム	99	29.29 %	106	31.36 %
タイプC フルタイム×パートタイム （月120時間以上+下限時間～120時間の一部）	28	8.28 %	34	10.06 %
タイプC' フルタイム×パートタイム （下限時間未満+下限時間～120時間の一部）	41	12.13 %	51	15.09 %
タイプD 専業主婦（夫）	130	38.46 %	107	31.66 %
タイプE パート×パート （父母双方月120時間以上+下限時間～120時間の一部）	0	0 %	0	0 %
タイプE' パート×パート （父母いずれかが下限時間未満+下限時間～120時間の一部）	0	0 %	0	0 %
タイプF 無業×無業	6	1.78 %	6	1.78 %
合 計	338	100 %	338	100 %

小数点以下の端数処理の関係で、合計の数値が一致しない場合があります。

⑤D区域（大井川中学校区）

<D区域・0～5歳>	現在家庭類型		潜在家庭類型	
	実数	割合	実数	割合
タイプA ひとり親家庭	7	4.22 %	7	4.22 %
タイプB フルタイム×フルタイム	38	22.89 %	47	28.31 %
タイプC フルタイム×パートタイム (月120時間以上+下限時間～120時間の一部)	20	12.05 %	21	12.65 %
タイプC' フルタイム×パートタイム (下限時間未満+下限時間～120時間の一部)	23	13.86 %	27	16.27 %
タイプD 専業主婦(夫)	75	45.18 %	62	37.35 %
タイプE パート×パート (父母双方月120時間以上+下限時間～120時間の一部)	0	0 %	0	0 %
タイプE' パート×パート (父母いずれかが下限時間未満+下限時間～120時間の一部)	0	0 %	0	0 %
タイプF 無業×無業	3	1.81 %	2	1.2 %
合 計	166	100 %	166	100 %

小数点以下の端数処理の関係で、合計の数値が一致しない場合があります。

3 教育・保育事業の「量の見込み」について

教育・保育事業においては、1号認定から3号認定までの区分ごとに家庭類型の割合に応じて量の見込みを算出します。

(1) 家庭類型と認定区分の関係

■ 1号認定（教育標準時間認定（認定こども園、幼稚園））

対象年齢：満3歳以上

対象家庭類型：タイプC'、タイプD、タイプE'、タイプF
(専業主婦(夫)家庭、就労時間が短い家庭が対象)

■ 2号認定（満3歳以上保育認定（認定こども園、保育所））

対象年齢：満3歳以上

対象家庭類型：タイプA、タイプB、タイプC、タイプE

※ 2号認定については、次の区分に分けて量の見込みを算出する

- ① 幼児期の学校教育の利用希望が強いと想定されるもの
(共働きであるが、幼稚園を利用する家庭が対象)
- ② それ以外のもの
(共働き家庭等が対象)

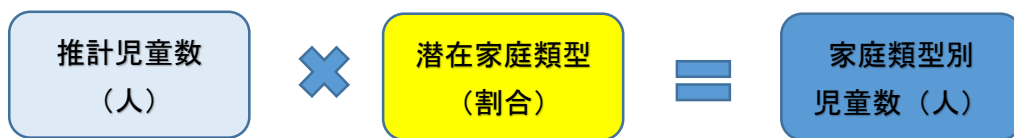
■ 3号認定（満3歳未満保育認定（認定こども園、保育所、地域型保育））

対象年齢：満3歳未満

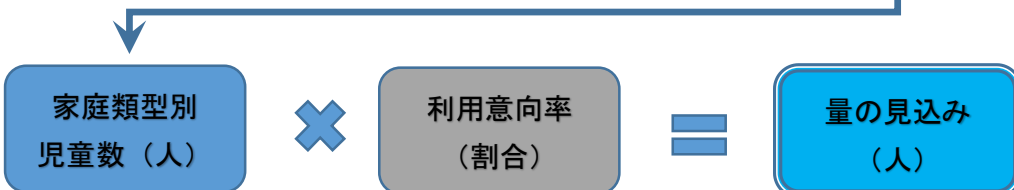
対象家庭類型：タイプA、タイプB、タイプC、タイプE
(共働き家庭等が対象)

(2) 標準的な算出方法

① 推計児童数と潜在家庭類型（割合）から家庭類型別児童数を算出



② 家庭類型別児童数と利用意向率から「量の見込み」を算出



○ 量の見込みの算出結果と今後の対応

国の手引きに基づく量の見込みの算出結果は、以下のとおりとなりました。

将来需要の予測に基づく見込値であることから、現状の利用実態とかけ離れた数値が算出された項目もあります。これらの数値については、子ども・子育て会議の議論等を踏まえ、必要に応じて補正処理を行うこととされています。

【市全体】

推計人口	実績値				推計値				
	平成23年	平成24年	平成25年	平成26年	平成27年	平成28年	平成29年	平成30年	平成31年
0歳	1,279	1,231	1,171	1,055	1,038	1,018	1,003	982	960
1・2歳	2,560	2,610	2,457	2,392	2,239	2,087	2,049	2,014	1,979
3～5歳	3,940	3,913	3,888	3,728	3,712	3,602	3,423	3,254	3,083

			(参考)		推計値					
			定員数	在園児数	平成27年	平成28年	平成29年	平成30年	平成31年	
1号認定	3～5歳 教育のみ	幼稚園 ・ 認定こども園	3,920	2,562	1,904	1,850	1,760	1,672	1,586	
2号認定	3～5歳 保育の必要はあるが幼稚園を希望				555	539	513	488	461	
2号認定	3～5歳 保育の必要性あり	保育所 ・ 認定こども園	2,047	984	1,184	1,150	1,091	1,038	983	
3号認定	0歳 保育の必要性あり				159	391	384	379	370	362
3号認定	1・2歳 保育の必要性あり				550	917	854	838	825	810

*推計人口は、各年3月31日現在

*幼稚園・保育所の定員数、在園児数は平成26年3月末現在

*保育所の定員数には、認可外保育所の定員数を含む

【A区域：東益津中学校区】

推計人口	実績値				推計値				
	平成23年	平成24年	平成25年	平成26年	平成27年	平成28年	平成29年	平成30年	平成31年
0歳	66	73	72	63	61	61	59	57	54
1・2歳	125	134	151	151	134	124	121	119	116
3～5歳	228	232	227	210	225	220	214	195	184

			(参考)		推計値				
			定員数	在園児数	平成27年	平成28年	平成29年	平成30年	平成31年
1号認定	3～5歳 教育のみ	幼稚園 ・ 認定こども園	380		137	134	130	118	112
2号認定	3～5歳 保育の必要はあるが幼稚園を希望				32	31	31	28	26
2号認定	3～5歳 保育の必要性あり	保育所 ・ 認定こども園	90		56	55	53	49	46
3号認定	0歳 保育の必要性あり				12	12	12	11	11
3号認定	1・2歳 保育の必要性あり				41	38	37	37	36

【B区域：焼津中学校区、大村中学校区、豊田中学校区、小川中学校区】

推計人口	実績値				推計値				
	平成23年	平成24年	平成25年	平成26年	平成27年	平成28年	平成29年	平成30年	平成31年
0歳	669	653	619	562	556	546	541	532	522
1・2歳	1,287	1,322	1,260	1,231	1,171	1,112	1,096	1,081	1,067
3～5歳	1,858	1,883	1,855	1,831	1,834	1,821	1,774	1,707	1,639

			(参考)		推計値				
			定員数	在園児数	平成27年	平成28年	平成29年	平成30年	平成31年
1号認定	3～5歳 教育のみ	幼稚園 ・ 認定こども園	3,306		971	965	940	904	868
2号認定	3～5歳 保育の必要はあるが幼稚園を希望				286	285	277	267	256
2号認定	3～5歳 保育の必要性あり	保育所 ・ 認定こども園	1,071		553	550	536	515	495
3号認定	0歳 保育の必要性あり				197	194	192	189	185
3号認定	1・2歳 保育の必要性あり				439	416	410	405	400

【C区域：大富中学校区、和田中学校区、港中学校区】

推計人口	実績値				推計値				
	平成23年	平成24年	平成25年	平成26年	平成27年	平成28年	平成29年	平成30年	平成31年
0歳	385	343	321	298	292	285	280	273	266
1・2歳	780	790	697	679	639	590	577	565	553
3～5歳	1,237	1,194	1,189	1,100	1,084	1,043	973	929	874

			(参考)		推計値				
			定員数	在園児数	平成27年	平成28年	平成29年	平成30年	平成31年
1号認定	3～5歳 教育のみ	幼稚園 ・ 認定こども園	1,376		521	501	467	446	420
2号認定	3～5歳 保育の必要はあるが幼稚園を希望				137	132	123	118	111
2号認定	3～5歳 保育の必要性あり	保育所 ・ 認定こども園	571		414	398	371	354	333
3号認定	0歳 保育の必要性あり				136	133	131	127	124
3号認定	1・2歳 保育の必要性あり				329	304	297	291	285

【D区域：大井川中学校区】

推計人口	実績値				推計値				
	平成23年	平成24年	平成25年	平成26年	平成27年	平成28年	平成29年	平成30年	平成31年
0歳	159	162	159	132	129	126	123	120	118
1・2歳	368	364	349	331	295	261	255	249	243
3～5歳	617	604	617	587	569	518	462	423	386

			(参考)		推計値				
			定員数	在園児数	平成27年	平成28年	平成29年	平成30年	平成31年
1号認定	3～5歳 教育のみ	幼稚園 ・ 認定こども園	905		275	250	223	204	186
2号認定	3～5歳 保育の必要はあるが幼稚園を希望				100	91	82	75	68
2号認定	3～5歳 保育の必要性あり	保育所 ・ 認定こども園	315		161	147	131	120	109
3号認定	0歳 保育の必要性あり				46	45	44	43	42
3号認定	1・2歳 保育の必要性あり				108	96	94	92	89

4 地域子ども・子育て支援事業の「量の見込み」について

地域子ども・子育て支援事業においては、事業ごとに量の見込みを算出します。
 なお、国の手引きを用いない事業と利用者支援事業の量の見込みは、次回提示します。

1 事業名	時間外保育事業（延長保育事業）
2 事業概要	通常の利用時間を超えて保育を実施する事業
3 実施状況	全ての市立・私立保育所で、11時間の保育時間を超えて実施
4 基本的な考え方	ニーズ調査により把握した希望利用時間帯を勘案して、計画期間内における適切と考えられる目標事業量を設定する。
5 量の見込みの算出方法	<p>【対象家庭類型】 A・B・C・E</p> <p>【対象年齢】 0歳児から5歳児</p> <p>【算出方法】</p> <p>ニーズ調査の「保育所等の利用希望時間」において18時以降と記入した者の割合（利用意向率）により算出</p> <p>①家庭類型別児童数の算出 「推計児童数」×「潜在家庭類型」＝「家庭類型別児童数」</p> <p>②量の見込みの算出 「家庭類型別児童数」×「利用意向率」＝「量の見込み」</p>
6 担当課	こども育成課

区域	実績	量の見込み（人／年）				
	平成25年	平成27年	平成28年	平成29年	平成30年	平成31年
市全体		882	847	817	789	762
A区域		45	44	42	40	38
B区域		416	407	399	388	378
C区域		322	306	292	282	271
D区域		99	90	84	79	75

1 事業名	放課後児童健全育成事業（放課後児童クラブ）
2 事業概要	保護者が就労等により昼間保護者のいない家庭の小学校児童を対象に、放課後、遊びを主とした健全な育成活動を行い、児童の健全育成の向上を図る事業
3 実施状況	市内19クラブにおいて実施
4 基本的な考え方	小学校就学前子どもに係る保育との連続性を重視し、ニーズ調査により把握した利用希望を勘案して、計画期間内における適切と考えられる目標事業量を設定する。 なお、学年が上がるほど利用の減少傾向があることやおおむね10歳前後までに遊びや生活面で自己管理が可能となる等自立が進むことに留意する。
5 量の見込みの算出方法	【対象家庭類型】 A・B・C・E 【対象年齢】 5歳児 【算出方法】 ニーズ調査の「放課後の時間を過ごさせたい場所」において放課後児童クラブを選択した者の割合（利用意向率）により算出 ①家庭類型別児童数の算出 「推計児童数」×「潜在家庭類型」＝「家庭類型別児童数」 ②量の見込みの算出 「家庭類型別児童数」×「利用意向率」＝「量の見込み」
6 担当課	子育て支援課

（低学年利用）

区域	実績	量の見込み（人／年）				
	平成25年	平成27年	平成28年	平成29年	平成30年	平成31年
市全体	630	1,219	1,212	1,160	1,155	1,119
A区域	/	90	87	83	88	86
B区域		526	528	520	521	516
C区域		422	416	387	381	367
D区域		181	181	170	165	150

（高学年利用）

区域	実績	量の見込み（人／年）				
	平成25年	平成27年	平成28年	平成29年	平成30年	平成31年
市全体	116	605	588	597	590	588
A区域	/	0	0	0	0	0
B区域		247	244	246	249	250
C区域		219	207	211	206	203
D区域		139	137	140	135	135

1 事業名	子育て短期支援事業
2 事業概要	保護者が疾病などの理由により家庭において児童の養育が一時的に困難となった場合に、児童養護施設などにおいて必要な保護を行う事業
3 実施状況	実施なし
4 基本的な考え方	ニーズ調査により把握した、保護者の疾病や仕事等のやむを得ない理由により家庭において子どもを養育することが一時的に困難となった期間の実績に基づき、子育て援助活動支援事業等の他の事業による対応の可能性も勘案しながら、計画期間内における適切と考えられる目標事業量を設定する。
5 量の見込みの算出方法	<p>【対象家庭類型】 全ての家庭類型</p> <p>【対象年齢】 0歳児から5歳児</p> <p>【算出方法】</p> <p>ニーズ調査の「泊りがけで出かける場合の対処」について、「仕方なく子どもだけで留守番させた」と回答した者の割合（利用意向率）と平均日数により算出</p> <p>①家庭類型別児童数の算出 「推計児童数」×「潜在家庭類型」＝「家庭類型別児童数」</p> <p>②利用意向の算出 「利用意向率」×「平均日数」＝「利用意向」</p> <p>③量の見込みの算出 「家庭類型別児童数」×「利用意向」＝「量の見込み」</p>
6 担当課	子育て支援課

区域	実績	量の見込み（人日／年）				
		平成 25 年	平成 27 年	平成 28 年	平成 29 年	平成 30 年
市全体	***	221	216	212	206	200
A 区域	***	0	0	0	0	0
B 区域	***	221	216	212	206	200
C 区域	***	0	0	0	0	0
D 区域	***	0	0	0	0	0

1 事業名	地域子育て支援拠点事業
2 事業概要	母親の育児に関する悩みの解消、育児中の精神的な安心感を育てることを目的とし、地域全体で子育てを支援する基盤の形成を目指す事業
3 実施状況	広場型 2カ所（つどいの広場、親子ふれあい広場） センター型 5カ所（子育て広場なかよし、さくら など）
4 基本的な考え方	ニーズ調査により把握した希望利用日数に基づき、居宅より容易に移動することが可能な範囲で利用できるよう配慮しながら、計画期間内における適切と考えられる目標事業量を設定する。
5 量の見込みの算出方法	<p>【対象家庭類型】 全ての家庭類型</p> <p>【対象年齢】 0歳児から2歳児</p> <p>【算出方法】</p> <p>ニーズ調査において「地域子育て支援拠点事業を利用している」、「今後利用したい」と回答した者の人数の割合（利用意向）と利用意向回数により算出</p> <p>①家庭類型別児童数の算出 「推計児童数」×「潜在家庭類型」＝「家庭類型別児童数」</p> <p>②利用意向の算出 「利用意向率」×「利用意向回数（月）」＝「利用意向」</p> <p>③量の見込みの算出 「家庭類型別児童数」×「利用意向」＝「量の見込み」</p>
6 担当課	子育て支援課

区域	実績	量の見込み（人回／月）				
	平成25年	平成27年	平成28年	平成29年	平成30年	平成31年
市全体	3,446	12,931	12,247	12,043	11,825	11,601
A区域	160	863	814	796	779	752
B区域	1,801	7,089	6,805	6,719	6,621	6,522
C区域	880	3,099	2,912	2,852	2,789	2,726
D区域	605	1,880	1,716	1,676	1,636	1,601

1 事業名	一時預かり事業
2 事業概要	保護者が疾病等により家庭において保育を受けることが一時的に困難となった乳幼児について、主として昼間において幼稚園、保育所、地域子育て支援拠点などにおいて一時的に預かり、必要な保護を行う事業
3 実施状況	幼稚園 21園中12園で実施 保育所 13保育所中10保育所で実施
4 基本的な考え方	ニーズ調査により把握した実績に、今後の利用希望を加えたものを勘案して、他の事業による対応の可能性も勘案しながら、計画期間内における適切と考えられる目標事業量を設定する。
5 量の見込みの算出方法	<p><1号認定（幼稚園児）を対象とした一時預かり></p> <p>【対象家庭類型】 C'、D、E'、F</p> <p>【対象年齢】 3歳児から5歳児</p> <p>【算出方法】</p> <p>ニーズ調査において「一時預かり事業を利用したい」と回答した者の人数の割合（利用意向率）と利用希望日数により算出</p> <p>①家庭類型別児童数の算出 「推計児童数」×「潜在家庭類型」＝「家庭類型別児童数」</p> <p>②利用意向の算出 「利用意向率」×「利用希望日数」＝「利用意向」</p> <p>③量の見込みの算出 「家庭類型別児童数」×「利用意向」＝「量の見込み」</p> <p><2号認定のうち、幼児期の学校教育の利用希望が強い者の定期的な利用（預かり保育）></p> <p>【対象家庭類型】 A・B・C・E</p> <p>【対象年齢】 3歳児から5歳児</p> <p>【算出方法】</p> <p>ニーズ調査において「一時預かり事業を利用したい」と回答した者の人数の割合（利用意向率）と利用希望日数により算出</p> <p>①家庭類型別児童数の算出 「推計児童数」×「潜在家庭類型」＝「家庭類型別児童数」</p> <p>②利用意向の算出 「2号認定のうち、幼児期の学校教育の利用希望が強い者の就労日数（年間）」＝「利用意向」</p> <p>③量の見込みの算出 「家庭類型別児童数」×「利用意向」＝「量の見込み」</p>

	<p><上記以外の利用></p> <p>【対象家庭類型】 全ての家庭類型</p> <p>【対象年齢】 0歳児から5歳児</p> <p>【算出方法】</p> <p>ニーズ調査において「一時預かり事業を利用したい」と回答したものの人数の割合（利用意向率）と利用希望日数により算出</p> <p>①家庭類型別児童数の算出</p> <p>「推計児童数」×「潜在家庭類型」＝「家庭類型別児童数」</p> <p>②利用意向の算出</p> <p>「利用意向率」×「利用希望日数」＝「利用意向」</p> <p>③量の見込みの算出</p> <p>「家庭類型別児童数」×「利用意向」</p> <p>－ 「1号認定におけるニーズ量」</p> <p>－ 「不定期事業利用のベビーシッター、その他の利用日数」</p> <p>＝ 「量の見込み」</p>
6 担当課	こども育成課

区域	区分	実績	量の見込み（人日／年）				
		平成24年度	平成27年	平成28年	平成29年	平成30年	平成31年
市全体	1号認定	43,425	7,474	7,370	7,118	6,823	6,521
	2号認定		146,184	141,729	134,603	127,881	121,122
	その他	7,082	24,782	23,732	23,078	21,248	21,498
A区域	1号認定		214	209	203	185	175
	2号認定		7,521	7,354	7,154	6,518	6,151
	その他	1,132	6,997	6,727	6,561	5,185	5,903
B区域	1号認定		5,889	5,851	5,700	5,485	5,266
	2号認定		75,776	75,280	73,337	70,567	67,756
	その他	2,234	10,981	10,636	10,465	10,249	10,031
C区域	1号認定		1,175	1,131	1,055	1,007	947
	2号認定		35,610	34,263	31,964	30,518	28,711
	その他	2,059	4,451	4,225	4,055	3,927	3,780
D区域	1号認定		196	179	160	146	133
	2号認定		27,277	24,832	22,148	20,278	18,504
	その他	1,657	2,353	2,144	1,997	1,887	1,784

※平成25年実績値は、延べ利用者数を記載

1 事業名	病児保育事業
2 事業概要	児童が急な病気になった場合に、病院や保育所などに付設された専用スペースなどにおいて、看護師等が一時的に保育を行う事業
3 実施状況	焼津市においては、病気の回復期にある児童を預かる事業を実施（病後児保育事業） 3保育所で実施
4 基本的な考え方	2号認定、3号認定に該当する子どもの数を事業の利用性があるものと捉えた上で、ニーズ調査により把握した事業の利用実績及び利用希望を勘案して、計画期間内における適切と考えられる目標事業量を設定する。
5 量の見込みの算出方法	<p>【対象家庭類型】 A・B・C・E</p> <p>【対象年齢】 0歳児から5歳児</p> <p>【算出方法】</p> <p>ニーズ調査において「病児・病後児保育施設を利用した」、「利用したい」と回答した者の発生頻度と利用意向日数により算出</p> <p>①家庭類型別児童数の算出 「推計児童数」×「潜在家庭類型」＝「家庭類型別児童数」</p> <p>②利用意向の算出 「発生頻度」×「利用意向日数」＝「利用意向」</p> <p>③量の見込みの算出 「家庭類型別児童数」×「利用意向」＝「量の見込み」</p>
6 担当課	子育て支援課

区域	実績	量の見込み（人日／年）				
	平成25年	平成27年	平成28年	平成29年	平成30年	平成31年
市全体	41	5,869	5,650	5,470	5,287	5,103
A区域	0	320	308	301	283	270
B区域	23	3,403	3,325	3,260	3,173	3,086
C区域	18	1,503	1,431	1,365	1,318	1,263
D区域	0	643	586	544	513	484

※平成25年実績値は、病後児保育の実利用者数を記載

1 事業名	ファミリー・サポート・センター事業
2 事業概要	育児の援助を求める者と援助を提供する者を登録し、相互援助活動を行う事業
3 実施状況	市直営事業により実施。 登録会員数：依頼会員 634 人、提供会員 148 人、両方会員 33 人
4 基本的な考え方	ニーズ調査により把握した利用実績及び利用希望を勘案して、計画期間内における適切と考えられる目標事業量を設定する。
5 量の見込みの算出方法	<p>【対象家庭類型】 全ての家庭類型</p> <p>【対象年齢】 5 歳児</p> <p>【算出方法】</p> <p>ニーズ調査において「ファミリー・サポート・センターを利用したい」と回答した者の割合（利用意向率）と平均利用日数により算出</p> <p>①家庭類型別児童数の算出 「推計児童数」×「潜在家庭類型」＝「家庭類型別児童数」</p> <p>②利用意向の算出 「利用意向率」×「平均利用日数」＝「利用意向」</p> <p>③量の見込みの算出 「家庭類型別児童数」×「利用意向」＝「量の見込み」</p>
6 担当課	子育て支援課

区域	実績	量の見込み（人日／年）				
	平成 25 年	平成 27 年	平成 28 年	平成 29 年	平成 30 年	平成 31 年
市全体	647	0	0	0	0	0
A 区域	1	0	0	0	0	0
B 区域	404	0	0	0	0	0
C 区域	121	0	0	0	0	0
D 区域	121	0	0	0	0	0

*実績値は、全年齢を対象に集計

※ 市の独自設問による利用実績及び利用希望

区域	実績	量の見込み（人日／年）				
	平成 25 年	平成 27 年	平成 28 年	平成 29 年	平成 30 年	平成 31 年
市全体	647	3,239	3,130	3,058	3,005	2,916
A 区域	1	1	1	1	1	1
B 区域	404	1,836	1,802	1,785	1,768	1,734
C 区域	121	1,136	1,080	1,044	1,008	972
D 区域	121	266	247	228	228	209