

資料編（風水害対策）

焼津市地域防災計画資料編（風水害対策）

番 号	項 目	頁
資料風水 1-1	焼津市における風水害の履歴	1
資料風水 2-1-4①	浸水想定区域内における要配慮者利用施設への対策	6
資料風水 2-1-4②	洪水・土砂災害時の円滑かつ迅速な避難を確保する必要がある 要配慮者利用施設一覧	11
資料風水 2-3-1①	大井川港防災施設位置図	30
資料風水 2-3-1②	漁港海岸保全災害防除計画	31
資料風水 2-3-1③	焼津漁港防災施設位置図	33
資料風水 2-5-1①	砂防指定地の指定及び指定箇所	34
資料風水 2-5-2	地すべり防止区域の指定及び指定箇所	37
資料風水 2-5-3(4)	急傾斜地崩壊危険区域の指定	38
資料風水 2-5-3(3)	急傾斜地崩壊危険区域指定箇所	39
資料風水 2-5-3(5)	災害危険区域指定箇所	40
	災害危険区域	41
資料風水 2-5-4①	土砂災害警戒区域・土砂災害特別警戒区域の指定	46
資料風水 2-5-4③	土砂災害警戒区域内の要配慮者利用施設の名称及び所在地	49
資料風水 2-5-4②	焼津市土砂災害警戒区域位置図	50
資料風水 2-6-1	山腹崩壊危険地区・崩壊土砂流出危険地区	51
資料風水 2-6-1	地すべり危険地区	52
資料風水 2-7-2	既設林道の延長	52
資料風水 2-8-2	農業振興地域の状況	52
資料風水 2-8-3	既設農道の延長	52
資料風水 3-3-1①	水防本部の組織及び事務分担表	53
資料風水 3-3-1②	水防活動に伴う配備基準・内容	54
資料風水 3-3-1③	水防本部各班配備体制表	55
資料風水 3-4-1	水防上重要な水こう門等	56
資料風水 3-5-1	重要水防箇所	61
資料風水 3-7-1	連絡系統図（水防組織）	63
資料風水 3-11-1	水防倉庫備蓄資材一覧	64

焼津市における風水害の履歴

発生年月日	原因	雨量	被害地区	被害状況	その他
昭和 49 年 (1974) 7 月 7 日 ～8 日	台風 8 号 梅雨前線 (大雨)	130. 5mm	八楠、大覚寺、石脇 上・下、中里、浜当 目、岡当目、坂本、 中港町、焼津北、吉 津、方ノ上、野秋、 花沢、小浜、関方、策 牛	床上 834 戸 床下 361 戸 水稻 266ha さそい等 34 計 300ha 農業土木被害 14 箇 所 土木被害 21 箇 所	瀬戸川水位 6. 3m (8 日 5 時)
昭和 49 年 (1974) 8 月 25 日	台風 14 号 (大雨)	115. 0mm		水稻 266ha その他 123ha	瀬戸川水位 3m (26 日 11 時) 最低気圧 980hPa 最大風速 30m
昭和 49 年 (1974) 8 月 30 日	台風 16 号 (高潮)		一色、惣右衛門地区	床上 2 戸 床下 66 戸 田 49. 5ha 畑 0. 5ha	最低気圧 985hPa 最大風速 25m
昭和 52 年 (1977) 5 月 15 日	低気圧 (大雨)	106. 0mm	焼津 5 丁目、小川地 区、浜当目	床上 1 戸 床下 29 戸	禅門川、赤塚川 崖崩れ(浜当目)
昭和 54 年 (1979) 10 月 19 日	台風 20 号	43. 0mm	浜当目、鰯ヶ島	床上 530 戸 半壊 1 戸 田 300ha ビニールハウス倒 34 棟	最低気圧 980hPa 最大風速 27m
昭和 57 年 (1982) 9 月 12 日	前線 台風 18 号 (大雨) (暴風)	397. 5mm	駅北、中港、八楠、 大覚寺、大村新田、 大栄町、中里、岡当 目、浜当目、小浜、 坂本、石脇、惣右衛 門、一色、石津、小 川新町	死者 3 名 重軽傷者 9 名 全壊 3 戸 半壊 2 戸 一部破損 16 戸 床上 1, 077 戸 床下 1, 356 戸	瀬戸川入り江橋 下流 500m の右岸 が約 50m 決壊 台風御前崎上陸 最低気圧 968hPa 災害救助法の適用
昭和 58 年 (1983) 8 月 16 日	台風 5 号 (大雨)	242. 5mm		軽傷 2 名 床上 9 戸 床下 39 戸	析山川、木田川、 梅田川、小石川 最低気圧 990hPa 最大風速 15m
平成 2 年 (1990) 6 月 9 日	梅雨前線	228. 5mm	小川新町、本町、石 津中町、石脇、中根、 田尻北	床下 138 戸	
平成 2 年 (1990) 8 月 10 日	台風 11 号 (大雨)	106. 5mm	東益津地区、石津港 町	一部破損 6 戸 床下 19 戸	最低気圧 975hPa 最大風速 40. 4m
平成 3 年 (1991) 9 月 13 日 ～14 日	台風 17 号 秋雨前線 (大雨)	163. 5mm	石脇上、中根新田、 小川新町	床下 104 戸 床上 8 戸	最低気圧 955hPa 最大風速 40m

発生年月日	原因	雨量	被害地区	被害状況	その他
平成 10 年 (1998) 9 月 15 日 ～16 日	台風 5 号 (暴風・ 大雨)	208.0 mm	坂本、石脇上、浜当 目、田尻、小屋敷、 小土	一部破損 3 棟 床上 4 棟 床下 19 棟	最低気圧 985hPa
平成 11 年 (1999) 5 月 4 日 ～5 日	梅雨前線 (大雨)	184.0 mm	小土、五ヶ堀之内	床下 6 戸	
平成 13 年 (2001) 9 月 10 日 ～11 日	台風 15 号 (大雨)	229.0 mm	田尻北、惣右衛門、 一色、浜当目	床下 6 戸	最低気圧 960hPa
平成 15 年 (2003) 7 月 4 日	前線 (大雨)	83.0mm	石脇、坂本	床上 8 戸 床下 9 戸	瀬戸川水位 4.68 (3:30)
平成 16 年 (2004) 6 月 30 日	前線 (大雨)	172.0mm	坂本、石脇上、浜当 目、花沢、高崎、小 土、小屋敷、五ヶ堀 之内、焼津、栄町、 大覚寺、越後島、小 川、東小川、小川新 町、石津中町、下小 田、田尻、中根、中 里、大島、三ヶ名	床上 75 戸 床下 144 戸	自主避難 2 世帯 5 人 時間最大 84mm 瀬戸川水位 3.91 (10:00～10:10)
平成 16 年 (2004) 10 月 8 日 ～9 日	台風 22 号	323.0mm	石津中町、石津港 町、田尻北、中根、 浜当目	床上 3 戸 床下 27 戸	瀬戸川水位 3.72 (10/9 6:40 ～ 6:50) 風害 30 件 倒木 107 本 (公園・街路)
平成 24 年 (2012) 9 月 30 日	台風 17 号	30.0 mm	石津港町	床下 11 戸	
平成 25 年 (2013) 4 月 6 日	前線 (大雨)	199.0 mm (大井川庁舎雨量計)	吉永、田尻北、利右 衛門	床上 6 戸	時間最大 44 mm (大井川庁舎雨量計)
平成 25 年 (2013) 7 月 17 日 ～18 日	前線 (大雨)	212.0 mm	五ヶ堀之内、三ヶ 名、小土、東小川、 西小川、小川新町、 小川、三右衛門新 田、田尻北	床上 3 戸 床下 19 戸	時間最大 88 mm
平成 26 年 (2014) 10 月 5 日 ～6 日	台風 18 号	287.0 mm	花沢、坂本、高崎、 八幡、浜当目、焼津、 道原、五ヶ堀之内	床上 6 戸 床下 7 戸	災害対策本部設置 避難勧告(東益津 地区、瀬戸川・朝 比奈川) 瀬戸川 入江橋最高水位 5.27m、 時間最大 39.5 mm

発生年月日	原因	雨量	被害地区	被害状況	その他
平成 29 年 (2017) 6 月 21 日	前線 (大雨)	202.0mm	吉永、宗高、三ヶ名	床下 4 戸	災害対策本部設置 避難準備・高齢者 等避難開始(木屋 川、志太田中川、 小石川、東益津) 木屋川(一色)最高 水位 1.71m、時間 最大 40mm
平成 29 年 (2017) 10 月 22 日 ～23 日	台風 21 号	98.0mm	石津港町	床下 6 戸	災害対策本部設置 避難準備・高齢者等 避難開始(東益津) 朝比奈川(横内橋) 最高水位 2.97m、 時間最大 19mm、高 潮影響大
平成 30 年 (2018) 7 月 28 日 ～29 日	台風 12 号	28.0mm	被害なし		災害対策本部設置 避難準備・高齢者等 避難開始(東益津) 瀬戸川(入江橋)最 高水位 1.11m、時 間最大 10mm、高潮 影響大
令和元年 (2019) 10 月 12 日	台風 19 号	368.0 mm	石脇上、石脇下、小 浜、野秋、吉津、花 沢、岡当目、中里、 坂本、浜当目、浜当 目 1～4 丁目、中港 2、3、5 丁目、栄 町 3～6 丁目、本町 1～6 丁目、焼津、 焼津 1～6 丁目、新 屋、北浜通、鯛ヶ島、 城之腰、三ヶ名、五 ヶ堀之内、小土、小 屋敷、柳新屋、西小 川 1～3、5 丁目、 東小川 1～5、7 丁 目、小川、祢宜島、 石津、石津向町、石 津中町、石津港町、 中根、道原、下小田、 田尻北、田尻、北新 田、一色、惣右衛門、 下小杉、藤守、高新 田、吉永、上小杉、 利右衛門、飯淵、中 島	床上 163 戸 床下 99 戸	災害対策本部設置 警戒レベル 4 避難勧告(策牛、 関方、方ノ上、坂 本、石脇上、石脇 下、小浜、野秋、 花沢、吉津、高崎、 浜当目、浜当目 1、 3、4 丁目、一色、 田尻、北新田、道 原、田尻北、すみ れ台、石津港町) 警戒レベル 3 避難準備・高齢者等 避難開始(八楠、 八楠 1、3、4 丁 目、大覚寺の一部、 大覚寺 1～3 丁 目、越後島、中里、 岡当目、浜当目 2 丁目、藤守、下小 杉、惣右衛門) 日最大雨量 362.0 mm 時間最大雨量 46.0 mm 潮位 184 cm
令和 3 年 (2021) 7 月 2 日～ 4 日	前線 (大雨 (土砂災 害))		被害なし		災害対策本部設置 避難指示(東益津)

発生年月日	原因	雨量	被害地区	被害状況	その他
令和4年 (2022) 9月23日 ～24日	台風15号	293 mm	石脇上、石脇下、小浜、野秋、吉津、花沢、高崎、岡当目、中里、坂本、浜当目、浜当目1～4丁目、八楠1～4丁目、越後島、栄町1、3、5、6丁目、本町1～6丁目、焼津1、3、5丁目、駅北2丁目、三ヶ名、五ヶ堀之内、小土、小屋敷、小柳津、柳新屋、西小川1丁目、東小川1、2、5、7丁目、小川、小川新町2、3丁目、石津、石津向町、石津中町、石津港町、大住、中根、中根新田、三和、北新田、下小田、田尻北、田尻、北新田、一色、惣右衛門、下小杉、下江留、宗高、上新田	一部破損 7戸 床上 157戸 床下 147戸	災害対策本部設置 警戒レベル4 避難指示（東益津地区、栃山川、葉梨川、木屋川、朝比奈川） 瀬戸川（入江橋） 最高水位 5.21m 時間最大雨量 74 mm
令和5年 (2023) 6月1日 ～3日	前線 (大雨)	268mm	被害なし		災害対策本部設置 警戒レベル4 避難指示（土砂災害）（策牛、関方、方ノ上、坂本、石脇上、石脇下、高崎、吉津、野秋、花沢、小浜、元小浜、浜当目、浜当目1丁目、浜当目3丁目、浜当目4丁目） 警戒レベル3 高齢者等避難（洪水）（八楠、八楠1丁目、八楠2丁目、八楠3丁目、八楠4丁目、大覚寺、大覚寺1丁目、大覚寺2丁目、大覚寺3丁目、越後島、中里、岡当目、浜当目2丁目） 瀬戸川（入江橋） 最高水位 4.01m 時間最大雨量 29 mm

発生年月日	原因	雨量	被害地区	被害状況	その他
令和6年 (2024年) 8月26日 ～9月1日	台風10号	886mm	石脇上、石脇下、小浜、吉津、高崎、花沢、坂本、浜当目、八楠1～4丁目、駅北1～4丁目、大栄町1丁目、中港1～5丁目、栄町5、6丁目、焼津1～4丁目、五ヶ堀之内、小柳津、西小川1丁目、東小川1、2丁目、小川新町1～3丁目、石津向町、石津中町、石津港町、中新田、中根、道原、大島、下小田、田尻北、田尻、北新田、惣右衛門、高新田、吉永	床上浸水5件 床下浸水38件 店舗浸水10件 その他被害22件	瀬戸川（入江橋） 最高水位 3.33m 時間最大雨量 58mm

浸水想定区域内における要配慮者利用施設への対策

■浸水想定区域内の円滑かつ迅速な避難を確保するための措置（水防法 15 条）

市は、浸水想定区域の指定があったとき、市地域防災計画において少なくとも浸水想定区域ごとに以下の事項について定めるものとする。

- （１）洪水予報等の伝達方法
- （２）避難場所その他洪水時の円滑かつ迅速な避難の確保を図るための必要な事項
- （３）浸水想定区域内の一定の地下街又は要配慮者利用施設の名称及び所在地

市は（３）で規定した施設については、その利用者の洪水時の円滑かつ迅速な避難の確保が図られるよう洪水予報等の伝達方法を定めるものとする。

【市内洪水予報河川】

国土交通大臣指定河川

河 川 名	区 間
大 井 川	左岸 静岡県島田市鶴網字孫作三十四番三地先から海まで
	右岸 静岡県島田市神尾字鎧三百四十九番一地先から海まで

静岡県知事指定河川

河 川 名	区 間
瀬 戸 川	金吹橋(藤枝市)から海まで
朝 比 奈 川	岡部川合流点から瀬戸川合流点

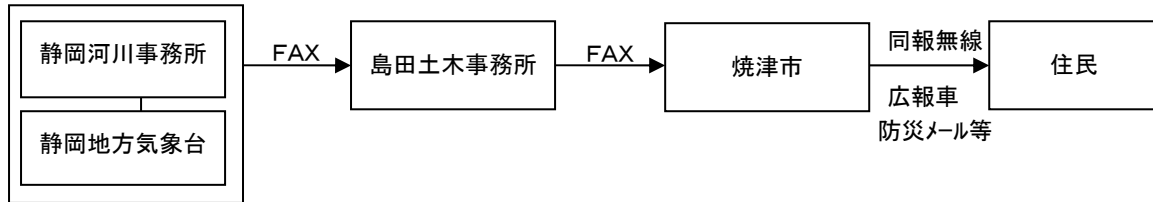
【市内水位周知河川】

静岡県知事指定河川

河川名	区 間
葉梨川	左岸 藤枝市上藪田市道橋付近～朝比奈川合流点まで
	右岸 藤枝市上藪田市道橋付近～朝比奈川合流点まで
栃山川	左岸 藤枝市末広東光寺谷川合流点～海まで
	右岸 藤枝市青南町東光寺谷川合流点～海まで
木屋川	左岸 焼津市三和木屋川橋～海まで
	右岸 焼津市三和木屋川橋～海まで
大津谷川	左岸 落合尾川合流点から大井川合流点
	右岸 落合尾川合流点から大井川合流点

1. 大井川浸水想定区域

(1). 洪水予報等の伝達方法



(2). 避難場所その他洪水時の円滑かつ迅速な避難の確保を図るために必要な事項

周辺の避難所

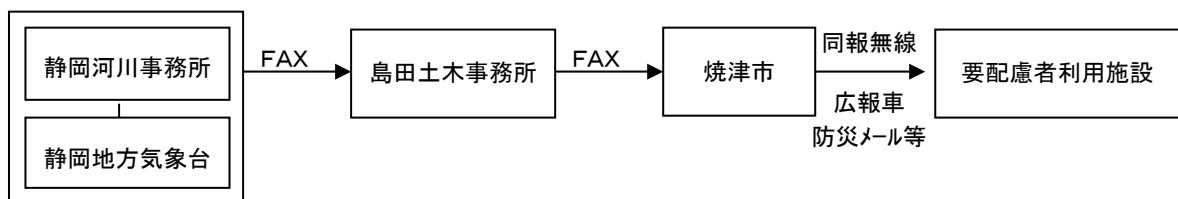
施設名	住所	施設名	住所
大井川西小学校	上泉 1688 - 1	利右衛門地区コミュニティ防災センター	利右衛門 2559 - 2
大井川東小学校	宗高 428	吉永地区コミュニティ防災センター	吉永 1933 - 1
大井川南小学校	吉永 490	高新田地区コミュニティ防災センター	高新田 1853 - 1
大井川中学校	下江留 191	高新田東地区コミュニティ防災センター	高新田 2172 - 2
清流館高校	上新田 292 - 1	藤守地区コミュニティ防災センター	藤守 2025
大井川地域交流センター	宗高 900	下小杉地区コミュニティ防災センター	下小杉 537
		大井川港コミュニティ防災センター	飯淵 2160

(3). 浸水想定区域内要配慮者利用施設の名称及び所在地

1. 施設名・所在地

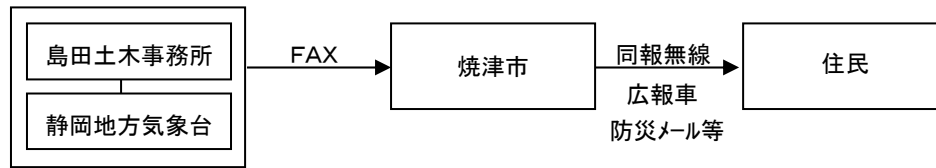
別紙一覧表参照

2. 要配慮者利用施設への伝達方法



2. 瀬戸川・朝比奈川浸水想定区域

(1). 洪水予報等の伝達方法



(2). 避難場所その他洪水時の円滑かつ迅速な避難の確保を図るために必要な事項

周辺の避難所

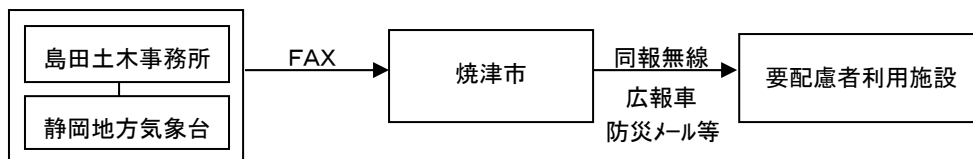
施設名	住所	施設名	住所
坂本コミュニティ防災センター	坂本 971 - 5	焼津西小学校	塩津 117 - 1
東益津小学校	石脇上 65	焼津東小学校	栄町 5 - 14 - 1
東益津地域交流センター	石脇上 65	四区コミュニティ防災センター	焼津 6 - 10 - 17
東益津中学校	中里 416	焼津中学校	焼津 2 - 10 - 28
浜当目コミュニティ防災センター	浜当目 3 - 1 - 45	焼津南小学校	焼津 5 - 5 - 1
第5コミュニティ防災センター	駅北 5 - 1 - 45	焼津地域交流センター	本町 5 - 6 - 1
大村地域交流センター	大覚寺 3-5-5	新屋コミュニティ防災センター	本町 1 - 3 - 28
大村中学校	大村 3 - 25 - 1	三区コミュニティ防災センター	本町 2 - 13 - 18
豊田中学校	小土 301 - 2	二区コミュニティ防災センター	本町 5 - 9 - 1
焼津中央高校	小土 157 - 1	小川新地コミュニティ防災センター	小川新町 1 - 11 - 2
豊田小学校	五ヶ堀之内 2	焼津水産高校	焼津 5 - 5 - 2
豊田地域交流センター	小屋敷 258 - 1	小川中学校	東小川 4 - 21 - 1
文化センター	三ヶ名 1550		

(3). 浸水想定区域内要配慮者利用施設の名称及び所在地

1. 施設名・所在地

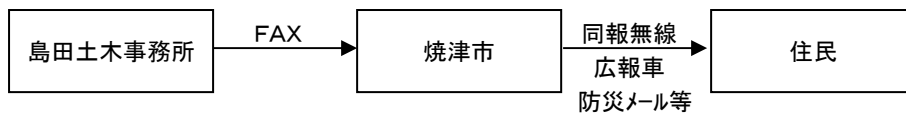
別紙一覧表参照

2. 要配慮者利用施設への伝達方法



3. 栃山川浸水想定区域

(1). 避難判断水位の水位到達情報等の伝達方法



(2). 避難場所その他洪水時の円滑かつ迅速な避難の確保を図るために必要な事項

周辺の避難所

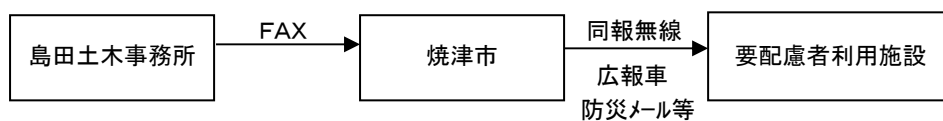
施設名	住所	施設名	住所
焼津東小学校	栄町 5 - 14 - 1	大富地域交流センター	中根新田 93 - 1
四区コミュニティ防災センター	焼津 6 - 10 - 17	大富小学校	中根新田 637
焼津中学校	焼津 2 - 10 - 28	石津コミュニティ防災センター	石津 2 - 10 - 7
焼津南小学校	焼津 5 - 5 - 1	小川第 13 コミュニティ防災センター	小川 3118
焼津地域交流センター	本町 5 - 6 - 1	港地域交流センター	石津港町 40 - 1
新屋コミュニティ防災センター	本町 1 - 3 - 28	港小学校	石津港町 40 - 2
三区コミュニティ防災センター	本町 2 - 13 - 18	港中学校	田尻北 584
二区コミュニティ防災センター	本町 5 - 9 - 1	和田小学校	田尻 541
小川新地コミュニティ防災センター	小川新町 1 - 11 - 2	和田中学校	田尻 1984
焼津水産高校	焼津 5 - 5 - 2	和田地域交流センター	田尻 1992-2
小川中学校	東小川 4 - 21 - 1	ディスカバリーパーク焼津天文科学館	田尻 2968 - 1
小川地域交流センター	南小川 2 - 19 - 1	大井川東小学校	宗高 428
小川小学校	南小川 2 - 3 - 5	藤守地区コミュニティ防災センター	藤守 2025
黒石小学校	大住 1246	下小杉地区コミュニティ防災センター	下小杉 537
大富中学校	中根 1 - 1	大島体育館	大島 738

(3). 浸水想定区域内要配慮者利用施設の名称及び所在地

1. 施設名・所在地

別紙一覧表参照

2. 要配慮者利用施設への伝達方法



■浸水想定区域内における円滑かつ迅速な避難を確保するための必要な事項

①洪水ハザードマップの整備・提供

市は、浸水想定区域の周知を図るとともに、市民の防災意識の向上を図るため、洪水時に浸水が予想される区域や想定される浸水深、避難場所等を明示した洪水ハザードマップの整備を行う。市は、洪水ハザードマップの整備を行った後は、市民に周知するため印刷物の配布、市ホームページへの公表等の必要な措置を講じる。

(令和3年3月に想定最大規模降雨による主要河川洪水ハザードマップ Web 版を公開)

洪水ハザードマップ配布状況

市内全域	令和4年5月全戸配布
------	------------

ホームページURL

<https://www.city.yaizu.lg.jp/safety/bosai/bosai-info/hazard-map/kozui.html>

ホームページQRコード



洪水・土砂災害時の円滑かつ迅速な避難を確保する必要がある要配慮者利用施設一覧

(水防法第15条第1項第4号・土砂災害防止法第8条第1項第4号 関連)

資料風水2-1-4②

①障害福祉サービス等提供施設(洪水予報河川・水位周知河川)

No	要配慮者利用施設名称	所在地	電話番号	区分	洪水浸水想定区域(想定最大規模)							土砂災害等 警戒区域内
					大井川	朝比奈川	葉梨川	瀬戸川	木屋川	栃山川	大津谷川	
1	リカバリー焼津本町	焼津市本町2-3-18	054-639-7317	放課後等デイサービス				○				
2	色えんぴつ	焼津市三ヶ名1058-1	054-627-2571	児童発達支援、放課後等デイサービス				○				
3	てん おおいがわ	焼津市下江留313	054-639-9553	児童発達支援、放課後等デイサービス	○							
4	リカバリーくすくす	焼津市八楠1-11-14	054-639-7480	放課後等デイサービス		○	○	○				
5	てん おおとみ	焼津市中根新田1190-2	054-639-9585	放課後等デイサービス					○	○		
6	COCO、COCO2	焼津市柳新屋1063-1	054-625-7606	放課後等デイサービス				○				
7	こどもデイサービス ウルル	焼津市五ヶ堀之内1644-1	054-639-5578	放課後等デイサービス				○				
8	La chou chou	焼津市利右衛門519	054-625-8222	放課後等デイサービス	○							
9	ハッピーテラス焼津教室	焼津市西小川1-11-6 マイボックス1階1号	054-625-8880	放課後等デイサービス				○				
10	すぴか	焼津市焼津3-11-5 ビ ラークルB102号	054-626-2877	共同生活援助				○				
11	グループホーム樹羅	焼津市大村3丁目3-3	054-620-0022	共同生活援助				○				
12	暁	焼津市大覚寺3-1-2	054-620-9202	就労継続支援B型、就労移行支援		○	○	○				
13	つぶら作業所	焼津市五ヶ堀之内628-5	054-621-5542	就労継続支援B型				○				
14	野いちご	焼津市小土1294-1	054-626-3222	就労継続支援B型				○				

洪水・土砂災害時の円滑かつ迅速な避難を確保する必要がある要配慮者利用施設一覧

(水防法第 15 条第 1 項第 4 号・土砂災害防止法第 8 条第 1 項第 4 号 関連)

資料風水 2 - 1 - 4 ②

①障害福祉サービス等提供施設(洪水予報河川・水位周知河川)

No	要配慮者利用施設名称	所在地	電話番号	区分	洪水浸水想定区域(想定最大規模)							土砂災害等 警戒区域内
					大井川	朝比奈川	葉梨川	瀬戸川	木屋川	栃山川	大津谷川	
15	アンティーク布花工房・沙羅	焼津市五ヶ堀之内530-3	054-626-2116	生活介護				○				
16	漣	焼津市三ヶ名 1592-1	054-626-8902	就労継続支援 B 型				○				
17	焼津ドリームビレッジ	焼津市下小田中町 9-4	054-625-8744	就労継続支援 A 型					○			
18	スタジオ プレアデス	焼津市本町 1-2-4 焼津本町一丁目ビル3F	054-629-7711	就労継続支援 B 型				○				
19	就労継続支援 B 型事業所 うるおい八楠	焼津市八楠 1-5-19	054-625-8261	就労継続支援 B 型		○	○	○				
20	慧とう館ガジュマル放課後デイ	焼津市五ヶ堀之内 530-3	054-620-5523 054-620-8853	放課後等デイサービス				○				
21	共同生活援助すぴか かべら	焼津市焼津 3-11-2	054-626-2877	共同生活援助				○				
22	共同生活援助すぴか こすもⅠ、Ⅱ	焼津市西小川 5 丁目 19-6 オスオハイツ 103、105 号	054-626-2877	共同生活援助				○				
23	共同生活援助すぴか くれあ	焼津市東小川 7-15-28 アニメティークコーポ山崎Ⅱ101、102 号	054-626-2877	共同生活援助				○				
24	ミライ	焼津市駅北 3 丁目 22-10	054-625-8335	就労継続支援A型				○				
25	ドリームゲート焼津	焼津市下小田中町 9-4	054-625-8707	共同生活援助					○			
26	いちご事業所 メロン	焼津市大島 315-1	054-639-5526	共同生活援助	○					○		
27	いちご事業所 レモン	焼津市大島 315-1	054-639-5526	短期入所	○					○		
28	インフィニティひまわりの橋	焼津市本町 5 丁目 1-1	054-625-8895	就労継続支援 B 型				○				
29	障害者生活介護支援相談所 吉祥宝印	焼津市宗高 812-1	054-631-7707	生活介護	○							
30	ライト	焼津市本町 1 丁目 1-5	054-625-9870	就労継続支援 B 型				○				

洪水・土砂災害時の円滑かつ迅速な避難を確保する必要がある要配慮者利用施設一覧

(水防法第15条第1項第4号・土砂災害防止法第8条第1項第4号 関連)

資料風水2-1-4②

①障害福祉サービス等提供施設(洪水予報河川・水位周知河川)

No	要配慮者利用施設名称	所在地	電話番号	区分	洪水浸水想定区域(想定最大規模)							土砂災害等 警戒区域内
					大井川	朝比奈川	葉梨川	瀬戸川	木屋川	栃山川	大津谷川	
31	ライム	焼津市柳新屋 827-2	054-631-6853	就労継続支援A型				○				
32	ラビット焼津	焼津市三和 951	054-625-7550	就労継続支援B型						○		
33	ピレッジキッズやいづ	焼津市下小田中町 9-4	054-625-8707	放課後等デイサービス					○			
34	めだかの学校 焼津校	焼津市本町 4丁目 7-15	054-270-7815	放課後等デイサービス				○				
35	ヒーローズきっず焼津教室	焼津市東小川 1-8-4 3階	054-629-0880	児童発達支援				○				
36	子どもスポーツスクールするが	焼津市柳新屋 747-1	054-626-1234	放課後等デイサービス				○				
37	ライフサポートチルル	焼津市柳新屋 768-4	054-625-9785	生活介護				○				
38	ソーシャルインクルームホーム焼津石津	焼津市石津 965	054-623-2088	共同生活援助				○	○			
39	グループホームふわふわ焼津	焼津市塩津 103-1	054-629-1106	共同生活援助/短期入所				○				
40	グループホームりふあいん	焼津市石津中町 14-15	054-623-7285	共同生活援助				○	○			

洪水・土砂災害時の円滑かつ迅速な避難を確保する必要がある要配慮者利用施設一覧

(水防法第15条第1項第4号・土砂災害防止法第8条第1項第4号 関連)

資料風水2-1-4②

①障害福祉サービス等提供施設(その他河川)

No	要配慮者利用施設名称	所在地	電話番号	区分	洪水浸水想定区域(想定最大規模)									土砂災害等警戒区域内
					高草川	小石川	黒石川	内瀬戸谷川	志太田中川	泉川	石脇川	梅田川	成案寺川	
1	グループホームリふあいん	焼津市石津中町14-15	054-623-7285	共同生活援助			○							
2	グループホームふわ焼津	焼津市塩津103-1	054-629-1106	共同生活援助/短期入所		○		○						
3	ワークこがわ	焼津市南小川1丁目10番地12	054-639-7300	生活介護			○							
4	ソーシャルインクルームホーム焼津石津	焼津市石津965	054-623-2088	共同生活援助			○							
5	すいせん	焼津市宗高949-2	054-662-3758	就労継続支援B型、生活介護					○					
6	すびか	焼津市焼津3-11-5 ビラークルB102号	054-626-2877	共同生活援助		○								

洪水・土砂災害時の円滑かつ迅速な避難を確保する必要がある要配慮者利用施設一覧

(水防法第15条第1項第4号・土砂災害防止法第8条第1項第4号 関連)

資料風水2-1-4②

②老人福祉施設(洪水予報河川・水位周知河川)

No	要配慮者利用施設名称	所在地	電話番号	区分	洪水浸水想定区域(想定最大規模)							土砂災害等警戒区域内
					大井川	朝比奈川	葉梨川	瀬戸川	木屋川	栃山川	大津谷川	
1	高麓	焼津市坂本 385-1	054-628-0070	介護老人福祉施設、居宅介護、重度訪問介護、短期入所生活介護、通所介護、認知症対応型通所介護		○						○
2	ケアハウス秀水苑	焼津市関方 146	054-620-7888	軽費老人ホーム		○						
3	永田デイサービスセンター	焼津市関方 67-1	054-620-1888	通所介護		○						○
4	介護老人保健施設シーサイド浜当目	焼津市浜当目 4-12-1	054-625-8550	介護老人保健施設、短期入所療養介護、通所リハビリテーション		○		○				

洪水・土砂災害時の円滑かつ迅速な避難を確保する必要がある要配慮者利用施設一覧

(水防法第15条第1項第4号・土砂災害防止法第8条第1項第4号 関連)

資料風水2-1-4②

②老人福祉施設(洪水予報河川・水位周知河川)

No	要配慮者利用施設名称	所在地	電話番号	区分	洪水浸水想定区域(想定最大規模)							土砂災害等 警戒区域内
					大井川	朝比奈川	葉梨川	瀬戸川	木屋川	栃山川	大津谷川	
5	介護付き有料老人ホーム 浜当目プラス	焼津市浜当目 4-12-1	054-625-8550	介護付き有料老人ホーム		○		○				
6	デイサービスセンターいこいの杜	焼津市浜当目 4-18-10	054-631-4528	通所介護		○		○				○
7	デイサービスゆうあい	焼津市中港 1-2-3	054-631-4582	通所介護				○				
8	わかさ焼津デイサービス	焼津市焼津 6-7-38	054-627-2841	認知症対応型通所介護				○				
9	リビングケアゆうしん三ヶ名	焼津市三ヶ名 1359-1	054-631-7725	通所介護				○				
10	長者の森	焼津市三ヶ名 558-4	054-620-8114	認知症対応型共同生活介護、 短期入所生活介護、通所介護				○				
11	デイサービス海の子	焼津市三ヶ名 850-3	054-621-5435	通所介護				○				
12	コミュニティーケア西焼津	焼津市小柳津 566-1	054-639-5261	小規模多機能型居宅介護				○				
13	リハビリ特化型デイサービス カラダラボ焼津	焼津市柳新屋 830	054-631-6418	通所介護				○				
14	リハートやいづ	焼津市小柳津 630-5	054-631-7550	通所介護				○				
15	ふるさとホーム西焼津ケアステーション あさひ西焼津	焼津市柳新屋 915-4	054-620-7110	サービス付き高齢者向け住宅、通所介護				○				
16	あずみ苑焼津	焼津市五ヶ堀之内 1283-1	054-620-4165	通所介護				○				
17	デイサービスごかふれんど	焼津市五ヶ堀之内 1644-1	054-621-2020	通所介護				○				
18	池ちゃん家ドリームケア焼津	焼津市五ヶ堀之内 530-3	054-620-6477	看護小規模多機能型居宅介護、通所介護				○				
19	西焼津住宅型有料老人ホーム「池ちゃん家」	焼津市五ヶ堀之内 530-3	054-620-5523	住宅型有料老人ホーム				○				
20	セントケア 焼津大村	焼津市大村 2-28-1	054-621-1060	小規模多機能型居宅介護				○				

洪水・土砂災害時の円滑かつ迅速な避難を確保する必要がある要配慮者利用施設一覧

(水防法第15条第1項第4号・土砂災害防止法第8条第1項第4号 関連)

資料風水2-1-4②

②老人福祉施設(洪水予報河川・水位周知河川)

No	要配慮者利用施設名称	所在地	電話番号	区分	洪水浸水想定区域(想定最大規模)							土砂災害等 警戒区域内
					大井川	朝比奈川	葉梨川	瀬戸川	木屋川	栃山川	大津谷川	
21	グループホーム ごんべえ	焼津市塩津 135-1	054-621-3221	認知症対応型共同生活介護 認知症対応型通所介護				○				
22	デイサービス きたえるーむ焼津小土	焼津市小土 308-1	054-639-5010	通所介護				○				
23	つばさ豊田	焼津市保福島 1202	054-628-3355	介護老人福祉施設、短期入所生活介護、 通所介護				○				
24	グループホームすきっふ	焼津市保福島 1251	054-620-9335	認知症対応型共同生活介護				○				
25	デイサービスセンター ユピテル焼津	焼津市大覚寺 1-6-8	054-620-8555	通所介護		○	○	○				
26	甲賀病院通所リハビリセンター	焼津市大覚寺 2-30-1	054-628-5500	通所リハビリテーション		○	○	○				
27	グループホーム 実夢大覚寺	焼津市大覚寺2丁目 19-3	054-620-5517	認知症対応型共同生活介護				○				
28	デイサービスごんべえ	焼津市大覚寺 99	054-629-8244	通所介護				○				
29	デイサービスセンターかがやき	焼津市駅北 1-9-12	054-626-4515	通所介護				○				
30	介護付き有料老人ホーム すずかけの木	焼津市小川新町 4-3-23	054-631-6161	介護付有料老人ホーム、入居者生活 介護				○				
31	通所リハビリテーションセンターMIRAI	焼津市小川新町 5-2-3	054-627-5858	通所リハビリテーション				○				
32	住宅型有料老人ホーム 焼津亀松亭	焼津市東小川 2-11-25	054-621-5110	住宅型有料老人ホーム				○				
33	デイサービス焼津亀松亭	焼津市東小川 2-11-25	054-621-5110	通所介護				○				
34	機能訓練型デイサービスはれたす	焼津市焼津 3-4-19	054-374-4790	通所介護				○				
35	コンフォートウェル焼津	焼津市西小川 2-9-1	054-629-5550	認知症対応型共同生活介護				○				
36	焼津ショートステイそよ風	焼津市西小川 3-12-5	054-621-5806	短期入所生活介護				○				

洪水・土砂災害時の円滑かつ迅速な避難を確保する必要がある要配慮者利用施設一覧

(水防法第15条第1項第4号・土砂災害防止法第8条第1項第4号 関連)

資料風水2-1-4②

②老人福祉施設(洪水予報河川・水位周知河川)

No	要配慮者利用施設名称	所在地	電話番号	区分	洪水浸水想定区域(想定最大規模)							土砂災害等 警戒区域内
					大井川	朝比奈川	葉梨川	瀬戸川	木屋川	栃山川	大津谷川	
37	ニチケアセンター焼津	焼津市西小川 3-4-5	054-620-8501	通所介護				○				
38	あいの街焼津	焼津市石津 188	054-624-7003	認知症対応型共同生活介護、 小規模多機能型居宅介護					○	○		
39	コミュニティビレッジ下小田	焼津市下小田上町 12 番地の2	054-656-3777	小規模多機能型居宅介護、サービス 付き高齢者向け住宅					○			
40	デイサービス百の木	焼津市石津向町 15-17	054-623-3665	通所介護					○	○		
41	シンシア焼津デイサービス	焼津市石津向町 19-4	054-625-0968	通所介護					○	○		
42	グループホーム つばさ	焼津市田尻北 790	054-656-0056	認知症対応型共同生活介護					○	○		
43	つばさ	焼津市田尻北 792-1	054-656-0656	介護老人福祉施設、短期入所生活介護、 通所介護、居宅介護					○	○		
44	有料老人ホームたんぼぼ田尻 (たんぼぼコージュ田尻)	焼津市田尻 1903-1	054-625-0303	入居者生活介護					○	○		
45	ゆうゆう	焼津市田尻 4	054-625-0321	介護老人保健施設、短期入所療養介護、 通所リハビリテーション					○	○		
46	あおい荘	焼津市一色 435	0654-623-9002	介護老人福祉施設、短期入所生活介護、 通所介護					○	○		
47	元気広場 焼津	焼津市道原 694-4	054-623-5551	通所介護					○	○		
48	複合施設 一休	焼津市中根新田 1120-1	054-623-3919	短期入所生活介護、通所介護					○	○		
49	デイサービスこけし	焼津市大島 1530-3	054-623-2882	通所介護	○					○		
50	デイサービスセンター福聚	焼津市大島 620-1	054-623-1421	通所介護	○							
51	福聚荘	焼津市大島 649	054-623-1455	介護老人福祉施設、短期入所生活介護、 入所者生活介護、認知症対応型通所介護	○							
52	あおぞらデイサービスセンター焼津	焼津市大住 148-1	054-621-3111	通所介護				○				

洪水・土砂災害時の円滑かつ迅速な避難を確保する必要がある要配慮者利用施設一覧

(水防法第15条第1項第4号・土砂災害防止法第8条第1項第4号 関連)

資料風水2-1-4②

②老人福祉施設(洪水予報河川・水位周知河川)

No	要配慮者利用施設名称	所在地	電話番号	区分	洪水浸水想定区域(想定最大規模)							土砂災害等 警戒区域内
					大井川	朝比奈川	葉梨川	瀬戸川	木屋川	栃山川	大津谷川	
53	大井川睦園	焼津市高野田 2326-58	054-622-8080	介護老人福祉施設、短期入所生活介護、 通所介護	○							
54	デイサービスとまと 宗高	焼津市宗高 848-1 M'sビル 101	054-631-5072	通所介護	○							
55	デイサービスセンター陽だまりの樹	焼津市吉永 291-1	054-639-7083	通所介護	○							
56	デイサービスセンターよつ葉のクローバー大井川	焼津市相川 387-4	054-662-0001	通所介護	○							
57	コミュニティーケア大井川	焼津市相川 577-1	054-625-8560	介護老人保健施設、短期入所療養介護、 通所リハビリテーション	○							
58	複合型サービスごんべえ	焼津市下江留 1398-1	054-664-3100	小規模多機能型居宅介護、住宅型有 料老人ホーム	○							
59	慈恵園	焼津市大覚寺 3-2-3	054-628-4586	養護老人ホーム				○				
60	アンジェス西焼津	三右衛門新田 591-1	054-628-7772	サービス付き高齢者向け住宅				○				
61	アクアホーム焼津大村	焼津市大村 2丁目 17-7	054-631-4666	住宅型有料老人ホーム				○				
62	ハートリンクケア焼津壱番館	焼津市大覚寺2丁目8-17	054-620-7520	住宅型有料老人ホーム		○	○	○				
63	ハートリンクケア焼津弐番館	焼津市大覚寺2丁目8-15	054-620-6080	住宅型有料老人ホーム		○	○	○				
64	ゆうしん中里	焼津市中里 145	054-629-7736	通所介護		○		○				
65	たんぽぽコージュ焼津	石津 206-2	054-624-0779	住宅型有料老人ホーム					○			
66	自立支援デイサービスじゅまる	焼津市西小川 7丁目 2-1	054-625-8241	通所型サービス A				○				
67	デイサービスおはな	焼津市小柳津 213-1	080-9116-9617	通所介護				○				

洪水・土砂災害時の円滑かつ迅速な避難を確保する必要がある要配慮者利用施設一覧

(水防法第15条第1項第4号・土砂災害防止法第8条第1項第4号 関連)

資料風水2-1-4②

②老人福祉施設(その他河川)

No	要配慮者利用施設名称	所在地	電話番号	区分	洪水浸水想定区域(想定最大規模)									土砂災害等警戒区域内
					高草川	小石川	黒石川	内瀬戸谷川	志太田中川	泉川	石脇川	梅田川	成案寺川	
1	べちか看護小規模多機能型居宅介護	焼津市与惣次2-9-5	054-639-6236	看護小規模多機能型居宅介護			○							
2	デイサービスおはな	焼津市小柳津213-1	080-9116-9617	通所介護				○						
3	スマイル与惣次、スマイル住まいる与惣次	焼津市与惣次1丁目21-8	(小)054-625-7200 (GH) 054-625-8525	小規模多機能型居宅介護、認知症対応型共同生活介護			○							
4	自立支援デイサービスじゅまる	焼津市西小川7丁目2-1	054-625-8241	通所型サービスA			○							
5	スマイル住まいる小川	焼津市南小川一丁目10番地17	054-625-8290	認知症対応型共同生活介護			○							
6	大富陽光園	焼津市三右衛門新田675-1	054-623-6066	介護老人福祉施設短期入所生活介護通所介護			○							
7	デイサービスとまと宗高	焼津市宗高848-1M'sビル101	054-631-5072	通所介護					○	○				
8	かつを	焼津市中根181	054-656-4330	認知症対応型共同生活介護 小規模多機能型居宅介護			○							
9	シンシア焼津西(デイサロン)	焼津市黒石1丁目3番地の13	054-623-0968	短期入所生活介護			○							
10	シンシア焼津西デイサービス	焼津市黒石1丁目4番地の34	054-656-2033	通所介護			○							
11	介護付き有料老人ホーム であいと焼津	焼津市石津1丁目16番地7	054-625-1300	特定施設入居者生活介護			○							
12	たんぽぽ デイサービス石津	焼津市与惣次2-12-13	054-624-8422	通所介護			○							
13	焼津ショートステイそよ風	焼津市西小川3-12-5	054-621-5806	短期入所生活介護			○	○						
14	デイサービス百の木与惣次	焼津市与惣次1丁目14-15	054-623-4130	通所介護			○							
15	はーとらいふ焼津	焼津市小川2924	054-631-5961	住宅型有料老人ホーム			○							
16	介護付き有料老人ホーム シンシア焼津	焼津市南小川1丁目1番地の6	054-656-0968	介護付有料老人ホーム			○							
17	リハートやいづ	焼津市小柳津630-5	054-631-7550	通所介護				○						

洪水・土砂災害時の円滑かつ迅速な避難を確保する必要がある要配慮者利用施設一覧

(水防法第 15 条第 1 項第 4 号・土砂災害防止法第 8 条第 1 項第 4 号 関連)

資料風水2-1-4②

②老人福祉施設(その他河川)

No	要配慮者利用施設名称	所在地	電話番号	区分	洪水浸水想定区域(想定最大規模)									土砂災害等警戒区域内
					高草川	小石川	黒石川	内瀬戸谷川	志太田中川	泉川	石脇川	梅田川	成案寺川	
18	介護付き有料老人ホーム浜当目プラス	焼津市浜当目4-12-1	054-625-8550	介護付き有料老人ホーム	○									

洪水・土砂災害時の円滑かつ迅速な避難を確保する必要がある要配慮者利用施設一覧

(水防法第 15 条第 1 項第 4 号・土砂災害防止法第 8 条第 1 項第 4 号 関連)

資料風水 2 - 1 - 4 ②

③医療関係施設(洪水予報河川・水位周知河川)

No	要配慮者利用施設名称	所在地	電話番号	区分	洪水浸水想定区域(想定最大規模)							土砂災害等警戒区域内
					大井川	朝比奈川	葉梨川	瀬戸川	木屋川	栃山川	大津谷川	
1	アイレディースクリニック	焼津市坂本 457	054-620-1103	診療所		○		○				
2	志太記念脳神経外科	焼津市小柳津 371-1	054-620-3717	診療所				○				
3	前田産科婦人科医院	焼津市小屋敷 214-1	054-626-8603	診療所				○				
4	焼津こがわ眼科	焼津市東小川 2-15-4	054-626-8860	診療所				○				
5	医療法人社団峻凌会やきつべの径診療所	焼津市中里 162	054-620-3103	診療所		○		○				
6	医療法人社団駿甲会(甲賀病院)	焼津市大覚寺 2-30-1	054-628-5500	病院		○	○	○				
7	医療法人社団高草会(焼津病院)	焼津市策牛 48	054-628-9125	病院		○						
8	医療法人社団正心会(岡本石井病院)	焼津市小川新町 5-2-3	054-627-5585	病院				○				

洪水・土砂災害時の円滑かつ迅速な避難を確保する必要がある要配慮者利用施設一覧

(水防法第 15 条第 1 項第 4 号・土砂災害防止法第 8 条第 1 項第 4 号 関連)

資料風水 2 - 1 - 4 ②

③医療関係施設(その他河川)

No	要配慮者利用施設名称	所在地	電話番号	区分	洪水浸水想定区域(想定最大規模)									土砂災害等警戒区域内
					高草川	小石川	黒石川	内瀬戸谷川	志太田中川	泉川	石脇川	梅田川	成案寺川	
1	天野医院	焼津市石津 7	054-624-6651	診療所			○							
2	志太記念脳神経外科	焼津市小柳津 371-1	054-620-3717	診療所				○						

洪水・土砂災害時の円滑かつ迅速な避難を確保する必要がある要配慮者利用施設一覧

(水防法第15条第1項第4号・土砂災害防止法第8条第1項第4号 関連)

資料風水2-1-4②

③医療関係施設(その他河川)

No	要配慮者利用施設名称	所在地	電話番号	区分	洪水浸水想定区域(想定最大規模)									土砂災害等警戒区域内
					高草川	小石川	黒石川	内瀬戸谷川	志太田中川	泉川	石脇川	梅田川	成案寺川	
3	焼津こがわ眼科	焼津市東小川2-15-4	054-626-8860	診療所			○	○						

洪水・土砂災害時の円滑かつ迅速な避難を確保する必要がある要配慮者利用施設一覧

(水防法第15条第1項第4号・土砂災害防止法第8条第1項第4号 関連)

資料風水2-1-4②

④児童福祉施設(洪水予報河川・水位周知河川)

No	要配慮者利用施設名称	所在地	電話番号	区分	洪水浸水想定区域(想定最大規模)							土砂災害等警戒区域内
					大井川	朝比奈川	葉梨川	瀬戸川	木屋川	栃山川	大津谷川	
1	児童育成たかくさクラブ	焼津市坂本 449-1	054-626-7655	児童厚生施設(放課後児童クラブ)		○		○				
2	あそび塾・第2あそび塾	焼津市北新田 378-1	054-625-1250	児童厚生施設(放課後児童クラブ)					○	○		
3	学童保育なかよし小川クラブ・小川 A・B	焼津市南小川 2-3-5	054-623-6666	児童厚生施設(放課後児童クラブ)				○				
4	学童保育なかよし小川クラブ・黒石 A・B	焼津市西小川 6-3-6	054-620-2858	児童厚生施設(放課後児童クラブ)				○				
5	南っ子クラブ	焼津市焼津 5-5-1	054-629-0242	児童厚生施設(放課後児童クラブ)				○				
6	第一ゆりかご豊田クラブ A・B	焼津市五ヶ堀之内 40-1	054-620-0468	児童厚生施設(放課後児童クラブ)				○				
7	第二ゆりかご豊田クラブ	焼津市柳新屋 906-1	054-620-0469	児童厚生施設(放課後児童クラブ)				○				
8	ゆりかご豊田クラブ・SUN	焼津市五ヶ堀之内 18-1	054-397-7004	児童厚生施設(放課後児童クラブ)				○				
9	学童保育なかよし東クラブ	焼津市栄町 5-14-1	054-628-6363	児童厚生施設(放課後児童クラブ)				○				

洪水・土砂災害時の円滑かつ迅速な避難を確保する必要がある要配慮者利用施設一覧

(水防法第 15 条第 1 項第 4 号・土砂災害防止法第 8 条第 1 項第 4 号 関連)

資料風水 2 - 1 - 4 ②

④児童福祉施設(洪水予報河川・水位周知河川)

No	要配慮者利用施設名称	所在地	電話番号	区分	洪水浸水想定区域(想定最大規模)							土砂災害等 警戒区域内
					大井川	朝比奈川	葉梨川	瀬戸川	木屋川	栃山川	大津谷川	
10	大井川南放課後児童クラブ	焼津市利右衛門 856-1	054-662-0812	児童厚生施設(放課後児童クラブ)	○							
11	ゆりかご西クラブ・かもめ	焼津市塩津 117-1	054-629-7708	児童厚生施設(放課後児童クラブ)				○				
12	ゆりかご西クラブ・ゆりかもめ A	焼津市塩津 254-3	054-629-7609	児童厚生施設(放課後児童クラブ)				○				
13	学童クラブハニー・Bee	焼津市東小川 3-13-47	054-631-9832	児童厚生施設(放課後児童クラブ)				○				
14	ほしのこクラブ	焼津市田尻 1992-2	054-625-8401	児童厚生施設(放課後児童クラブ)					○	○		
15	学童保育オレンジ	焼津市五ヶ堀之内 1156-3	054-397-0186	児童厚生施設(放課後児童クラブ)				○				
16	親子ふれあい広場	焼津市本町 5-6-1	054-626-3388	子育て支援センター				○				
17	ぞうさん放課後児童クラブ・豊田	焼津市小土 973-15	054-620-2338	児童厚生施設(放課後児童クラブ)				○				
18	ぞうさん放課後児童クラブ・大富	焼津市中根新田 541-2	054-639-6335	児童厚生施設(放課後児童クラブ)					○	○		
19	ゆりかご豊田クラブ・サン	焼津市五ヶ堀之内 18-1	054-397-7004	児童厚生施設(放課後児童クラブ)				○				
20	学童クラブはちみつ	焼津市東小川 4-23-25	054-626-9088	児童厚生施設(放課後児童クラブ)				○				
21	かるがも児童クラブ・小川	焼津市東小川 7-10-5	054-639-5655	児童厚生施設(放課後児童クラブ)				○				
22	かるがも児童クラブ・大住	焼津市大住 638-1	054-637-9344	児童厚生施設(放課後児童クラブ)				○				
23	焼津市立小川保育園	焼津市東小川 4-21-11	054-628-4349	保育所				○				
24	焼津市ターントクルこども館	焼津市栄町 5-1-1	054-631-6165	児童センター				○				
25	焼津市立旭町保育園	焼津市駅北 3-17-10	054-627-3232	保育所				○				

洪水・土砂災害時の円滑かつ迅速な避難を確保する必要がある要配慮者利用施設一覧

(水防法第 15 条第 1 項第 4 号・土砂災害防止法第 8 条第 1 項第 4 号 関連)

資料風水 2 - 1 - 4 ②

④児童福祉施設(洪水予報河川・水位周知河川)

No	要配慮者利用施設名称	所在地	電話番号	区分	洪水浸水想定区域(想定最大規模)							土砂災害等 警戒区域内
					大井川	朝比奈川	葉梨川	瀬戸川	木屋川	栃山川	大津谷川	
26	焼津市立石津保育園	焼津市石津中町 16-7	054-624-5839	保育所				○	○	○		
27	焼津市立大井川保育園	焼津市下江留 41	054-622-7420	保育所	○							
28	焼津南保育園 (子育て支援センター「みなみ」含む)	焼津市焼津 5-13-14	054-629-0240	保育所				○				
29	さくら保育園 (子育て支援センター「さくら」含む)	焼津市北新田 378-1	054-624-3073	保育所					○	○		
30	なかよし保育園 (子育て広場「なかよし」含む)	焼津市西小川 6-15-6	054-629-2525	保育所				○				
31	たかくさ保育園 (子育て支援センター「たかくさ」含む)	焼津市坂本 449-2	054-629-5430	保育所		○		○				
32	ふたば保育園	焼津市小土 79-1	054-628-5720	保育所				○				
33	ゆりかご保育所	焼津市五ヶ堀之内 759-1	054-629-3637	保育所				○				
34	第三ゆりかご保育所 (子育て支援センター「1・2・3」含む)	焼津市一色 722	054-623-1551	保育所					○	○		
35	明星保育園	焼津市一色 448	054-623-2727	保育所					○	○		
36	常緑保育園	焼津市三ヶ名 1175	054-629-4753	小規模保育事業所・認可外保育施設				○				
37	焼津のんのん保育園	焼津市柳新屋 956-3	054-625-7978	小規模保育事業所				○				
38	memorytree 焼津保育園	焼津市焼津 4-11-7	054-625-8989	小規模保育事業所				○				
39	あいキッズランド塩津北園	焼津市塩津 260-1	054-625-8395	小規模保育事業所				○				
40	memorytree 西小川保育園	焼津市西小川 5-2-1	054-639-9211	小規模保育事業所				○				
41	小土のんのん保育園	焼津市小土 300-5	054-631-6889	小規模保育事業所				○				
42	保育所きぼう焼津こがわ園	焼津市西小川 2-7-9	054-626-8819	小規模保育事業所				○				

洪水・土砂災害時の円滑かつ迅速な避難を確保する必要がある要配慮者利用施設一覧

(水防法第15条第1項第4号・土砂災害防止法第8条第1項第4号 関連)

資料風水2-1-4②

④児童福祉施設(洪水予報河川・水位周知河川)

No	要配慮者利用施設名称	所在地	電話番号	区分	洪水浸水想定区域(想定最大規模)							土砂災害等 警戒区域内
					大井川	朝比奈川	葉梨川	瀬戸川	木屋川	栃山川	大津谷川	
43	ちびっこランド西焼津園	焼津市柳新屋 646-1 one yokoyama 2 階	0120-415-414	認可外保育施設				○				
44	もりのくまさん保育園	焼津市三ヶ名 558-2	054-620-8070	事業所内保育事業所				○				
45	CRECHE TIA SUZI (クレシ チア スーヅィ)	飯淵 2080	054-668-9123	認可外保育施設	○							
46	JA おおいがわ茶果菜保育園とよだ	焼津市小土 1070-2	054-626-1010	認可外保育施設(企業主導型保育事業)				○				
47	田子重にしやいづ保育所	焼津市小柳津 624	054-625-8270	認可外保育施設(企業主導型保育事業)				○				
48	岡本石井病院保育所 Nature Kids	焼津市西小川 5-17-17	054-629-3575	認可外保育施設(企業主導型保育事業)				○				
49	プティ焼津園	焼津市東道原 9-15	054-686-2388	認可外保育施設(企業主導型保育事業)					○	○		
50	保育園たあそびさん	焼津市下江留 1398-1	054-664-3101	認可外保育施設(企業主導型保育事業)	○							
51	保育所ぶちはうす	焼津市西焼津 14-14	054-620-2345	小規模保育事業所				○				
52	memorytree 八楠保育園	焼津市八楠 4-12-19	054-631-6856	小規模保育事業所		○	○	○				
53	memorytree 柳新屋保育園	焼津市柳新屋 886-1	054-631-6521	小規模保育事業所				○				
54	八楠のんのん保育園	焼津市八楠 4-17-14	054-629-1700	小規模保育事業所		○	○	○				
55	あいキッズランド焼津西園	焼津市塩津 201-23	054-668-9580	小規模保育事業所				○				
56	COCORO 保育園	焼津市北新田 396-1	054-637-9215	小規模保育事業所					○			
57	Little Walkers 焼津中央	焼津市西小川 2-10-23	054-625-7575	小規模保育事業所				○				
58	保育園ミモザ	焼津市西小川 7-2-1	054-625-8230	認可外保育施設(企業主導型保育事業)				○				
59	さくらの家	すみれ台 1-3-13	054-623-3517	地域小規模児童養護施設					○			

洪水・土砂災害時の円滑かつ迅速な避難を確保する必要がある要配慮者利用施設一覧

(水防法第 15 条第 1 項第 4 号・土砂災害防止法第 8 条第 1 項第 4 号 関連)

資料風水 2-1-4②

④児童福祉施設(その他河川)

No	要配慮者利用施設名称	所在地	電話番号	区分	洪水浸水想定区域(想定最大規模)									土砂災害等警戒区域内
					高草川	小石川	黒石川	内瀬戸谷川	志太田中川	泉川	石脇川	梅田川	成案寺川	
1	保育所グローアップ石津園	焼津市石津2-2-20	054-639-5821				○							
2	保育所きぼう東こがわ園	焼津市東小川6-8-13	054-626-8008				○							
3	かるがも児童クラブ・小川	焼津市東小川7-10-5	054-639-5655				○							
4	学童クラブはちみつ	焼津市東小川4丁目23-25	054-626-9088				○							
5	大井川東放課後児童クラブ	焼津市宗高428	054-662-0687						○					
6	ゆりかご豊田クラブ・SUN	焼津市五ヶ堀之内18-1	054-397-7004					○						

洪水・土砂災害時の円滑かつ迅速な避難を確保する必要がある要配慮者利用施設一覧

(水防法第 15 条第 1 項第 4 号・土砂災害防止法第 8 条第 1 項第 4 号 関連)

資料風水 2-1-4②

⑤幼稚園(洪水予報河川・水位周知河川)

No	要配慮者利用施設名称	所在地	電話番号	区分	洪水浸水想定区域(想定最大規模)							土砂災害等警戒区域内
					大井川	朝比奈川	葉梨川	瀬戸川	木屋川	栃山川	大津谷川	
1	さつき幼稚園	焼津市大覚寺 3-5-1	054-627-3902	幼稚園(市立)		○	○	○				
2	大井川南幼稚園	焼津市吉永 334-2	054-622-5147	幼稚園(市立)	○							
3	新屋幼稚園	焼津市本町 1-1-10	054-628-3895	幼稚園(私立)				○				

洪水・土砂災害時の円滑かつ迅速な避難を確保する必要がある要配慮者利用施設一覧

(水防法第 15 条第 1 項第 4 号・土砂災害防止法第 8 条第 1 項第 4 号 関連)

資料風水 2-1-4②

⑤幼稚園(洪水予報河川・水位周知河川)

No	要配慮者利用施設名称	所在地	電話番号	区分	洪水浸水想定区域(想定最大規模)							土砂災害等警戒区域内
					大井川	朝比奈川	葉梨川	瀬戸川	木屋川	栃山川	大津谷川	
4	すみれ台幼稚園	焼津市すみれ台 1-25-1	054-623-1545	幼稚園(私立)					○	○		
5	西町幼稚園	焼津市大村 1-12	054-629-3277	幼稚園(私立)				○				
6	まどか幼稚園	焼津市田尻北 1223-2	054-624-6415	幼稚園(私立)					○	○		
7	みなと幼稚園	焼津市中港 1-7-23	054-628-2736	幼稚園(私立)				○				
8	みやじま幼稚園	焼津市三ヶ名 807-1	054-628-9084	幼稚園(私立)				○				
9	焼津幼稚園	焼津市焼津 5-4-2	054-628-2851	幼稚園(私立)				○				
10	焼津中央幼稚園	焼津市西小川 1-2-14	054-628-9612	幼稚園(私立)				○				
11	焼津豊田幼稚園	焼津市小土 1059-1	054-628-4004	幼稚園(私立)				○				

洪水・土砂災害時の円滑かつ迅速な避難を確保する必要がある要配慮者利用施設一覧

(水防法第 15 条第 1 項第 4 号・土砂災害防止法第 8 条第 1 項第 4 号 関連)

資料風水 2-1-4②

⑤幼稚園(その他河川)

No	要配慮者利用施設名称	所在地	電話番号	区分	洪水浸水想定区域(想定最大規模)									土砂災害等警戒区域内
					高草川	小石川	黒石川	内瀬戸谷川	志太田中川	泉川	石脇川	梅田川	成案寺川	
1	小川幼稚園	焼津市東小川 6-21-4	054-629-2188	幼稚園(私立)			○							

洪水・土砂災害時の円滑かつ迅速な避難を確保する必要がある要配慮者利用施設一覧

(水防法第 15 条第 1 項第 4 号・土砂災害防止法第 8 条第 1 項第 4 号 関連)

資料風水 2 - 1 - 4 ②

⑥学校(洪水予報河川・水位周知河川)

No	要配慮者利用施設名称	所 在 地	電話番号	区 分	洪水浸水想定区域(想定最大規模)							土砂災害等 警戒区域内
					大井川	朝比奈川	葉梨川	瀬戸川	木屋川	栃山川	大津谷川	
1	港小学校	石津港町 40-2	054-624-0210	小学校				○	○	○		
2	港中学校	田尻北 584	054-624-6010	中学校					○	○		
対象施設					水防法:165 施設							
					土砂法:3 施設							

洪水・土砂災害時の円滑かつ迅速な避難を確保する必要がある要配慮者利用施設一覧

(水防法第 15 条第 1 項第 4 号・土砂災害防止法第 8 条第 1 項第 4 号 関連)

合計(洪水予報河川・水位周知河川)

No	要配慮者利用施設名称	所 在 地	電話番号	区 分	洪水浸水想定区域(想定最大規模)							土砂災害等 警戒区域内
					大井川	朝比奈川	葉梨川	瀬戸川	木屋川	栃山川	大津谷川	
総計					19	23	11	135	32	27	0	3
対象施設					水防法:187 施設							
					土砂法:3 施設							

洪水・土砂災害時の円滑かつ迅速な避難を確保する必要がある要配慮者利用施設一覧

(水防法第 15 条第 1 項第 4 号・土砂災害防止法第 8 条第 1 項第 4 号 関連)

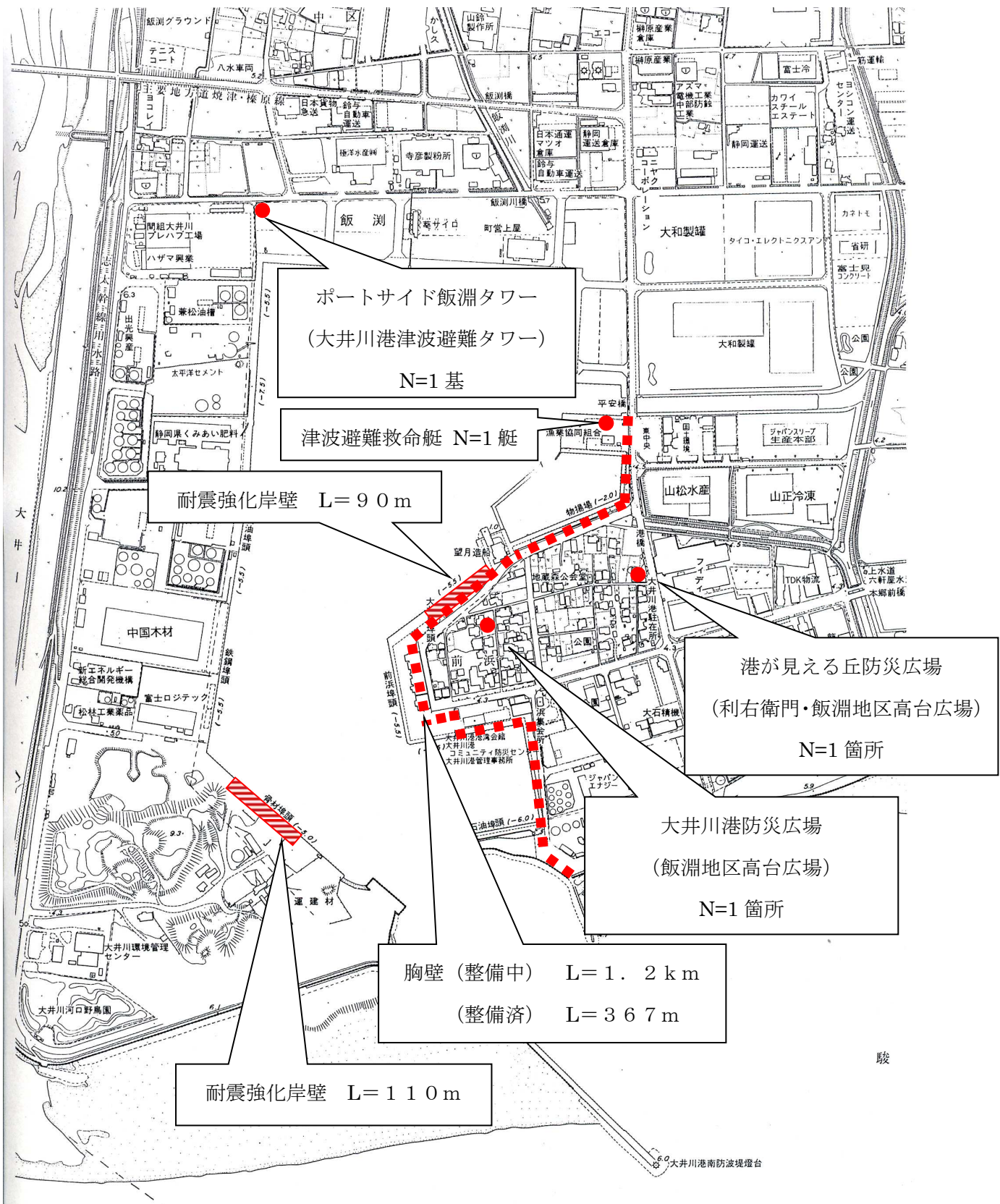
資料風水2-1-4②

合計(その他河川)

No	要配慮者利用施設名称	所在地	電話番号	区分	洪水浸水想定区域(想定最大規模)									土砂災害等警戒区域内
					高草川	小石川	黒石川	内瀬戸谷川	志太田中川	泉川	石脇川	梅田川	成案寺川	
総計					1	2	24	7	3	1				0
対象施設					水防法:34施設									
					土砂法:0施設									

水防法対象施設 204 施設 (洪水予報河川水位周知河川 184 施設 + その他河川 34 施設一部重複施設 14 施設)

大井川港防災施設位置図



漁港海岸保全災害防除計画

1. 浜当目地区

浜当目地区の海岸は、焼津市唯一の海水浴場であり、市民が海洋レジャーを楽しむ場として利用されている。過去に侵食対策として設置した離岸堤の嵩上げや防潮堤の根固め等を行って水際線を復活させ、海浜の改良と維持を図っている。浜当目地区の防災対策施設は下記のとおり。

- ①焼津市同報無線（浜当目海岸部に全3基）
- ②当目北防潮堤（ $L=711.1\text{m}$ 、 $DL+9.00\text{m}$ ）
- ③当目南防潮堤（ $L=120.0\text{m}$ 、 $DL+7.5\sim 9.0\text{m}$ ）
- ④浜当目離岸堤（ $L=655.5\text{m}$ 、 $DL+3.0\sim 4.5\text{m}$ ）
- ⑤陸閘 浜当目1号～5号（手動：海水浴場開設期間以外常時閉鎖）
- ⑥安全情報伝達施設（緊急情報を大型の表示板に表示）

2. 焼津・小川地区

漁港外郭施設として、波浪を防ぎ、静穏度向上のため焼津外港南防波堤等を設置している。

現在は津波対策として、レベル1以上の津波に対して粘り強く施設の効果を発揮するための改良工事や市中心部への浸水被害の軽減を図るための胸壁整備工事を進めている。

また、外港、新港には防潮堤を整備し、地震発生時には自動で閉鎖する陸閘を設置している。

内港の防潮堤未整備部分については今後整備工事を行っていく。

その他、地震発生時に港内にいる人々が一時的に津波から避難できる、津波緊急退避施設も整備し、新たな津波想定に対応する為の嵩上げ工事を行った。

- ⑦-1 外港護岸（ $L=583.3\text{m}$ ・ $DL+10.2\text{m}$ ）
- ⑦-2 外港北防波堤（ $L=298.0\text{m}$ ・ $DL+7.0\text{m}$ ）
- ⑦-3 焼津外港南防波堤（ $L=1969.4\text{m}$ ・ $DL+6.3\sim 10.8\text{m}$ ）
- ⑦-4 小川外港南防波堤（ $L=550.6\text{m}$ ・ $DL+6.0\sim 8.1\text{m}$ ）
- ⑦-5 右岸防波堤（ $L=105.0\text{m}$ ・ $DL+3.5\text{m}$ ）
- ⑦-6 右岸導流堤（ $L=100.0\text{m}$ ・ $DL+4.6\sim 7.0\text{m}$ ）
- ⑧防潮堤等（ $L=3230\text{m}$ 、 $DL+7.0\sim 9.1\text{m}$ ）
- ⑨-1 新屋胸壁（ $L=137.8\text{m}$ 、 $DL+5.0\text{m}$ ）
- ⑨-2 中港胸壁（ $L=539.7\text{m}$ 、 $DL+4.6\sim 4.7\text{m}$ ）
- ⑨-3 石津胸壁（ $L=432.7\text{m}$ 、 $DL+4.6\sim 5.4\text{m}$ ）
- ⑩陸閘 焼津1・2号、新港1号～4号、中港1・2号、小川1.2号、石津1号～4号

（常時閉鎖の焼津1号陸閘、石津1号～4号を除き、他の陸閘は自動閉鎖又は消防防災センターより遠隔操作）

- ⑪津波緊急待避施設 焼津外港1基、新港2基、小川外港1基（4基で1,323人収容可能）
- ⑫耐震強化岸壁（城之越南岸壁（緊急輸送岸壁） $L=175.0\text{m}$ のうち $L=120.0\text{m}$ 、焼津外港西岸壁 $L=224.0\text{m}$ のうち $L=100.0\text{m}$ 、新屋西岸壁 $L=440.0\text{m}$ のうち $L=72.0\text{m}$ ）
- ⑬焼津市同報無線（焼津漁港内に全8基）

3. 石津地区

石津地区の防潮堤は老朽化による機能低下が懸念されていたため、その60m先前面に階段式護岸を施工し、防潮堤と一体的にすることにより津波・高潮対策を強化した。また、防潮堤と階段式護岸の間の土地は、地域住民がスポーツやレクリエーションを楽しむ広場が整備された。石津地区の防災対策施設は下記のとおり。

⑭石津防潮堤（防潮堤）（ $L = 664\text{m}$ 、 $DL + 9.1\text{m}$ ）

⑮石津階段護岸（ $L = 679.1\text{m}$ 、 $DL + 8.0\text{m}$ ）

4. 全域

焼津漁港内の施設の状況や周辺状況を監視するため、焼津漁港内に異常気象監視施設を整備し、焼津漁港管理事務所にて異常気象の状況を監視することが可能となった。

⑯異常気象監視施設（焼津漁港内に全7（浜当目地区1、焼津・小川地区5、石津地区1））

5. その他

焼津漁港内には、4つの焼津市指定津波避難ビルがある。



砂防指定地の指定及び指定箇所

水系名	幹川名	河川名	溪流名	支溪名	告示日	告示番号	面積 (ha)	適用
瀬戸川	瀬戸川	瀬戸川	瀬戸川	(東益津)	M44.3.23	内告 21	519	行為禁止制限地
高草川	高草川	高草川	高草川					



- ・ 静岡県 GIS 土砂災害情報マップ
- ・ 砂防指定地（面指定）は字名、地番で指定されており、地目が「田・畑・宅地・墓地・池・沼地」の土地は砂防指定地から外しているため、砂防指定地ではありません。

砂防指定地の指定及び指定箇所

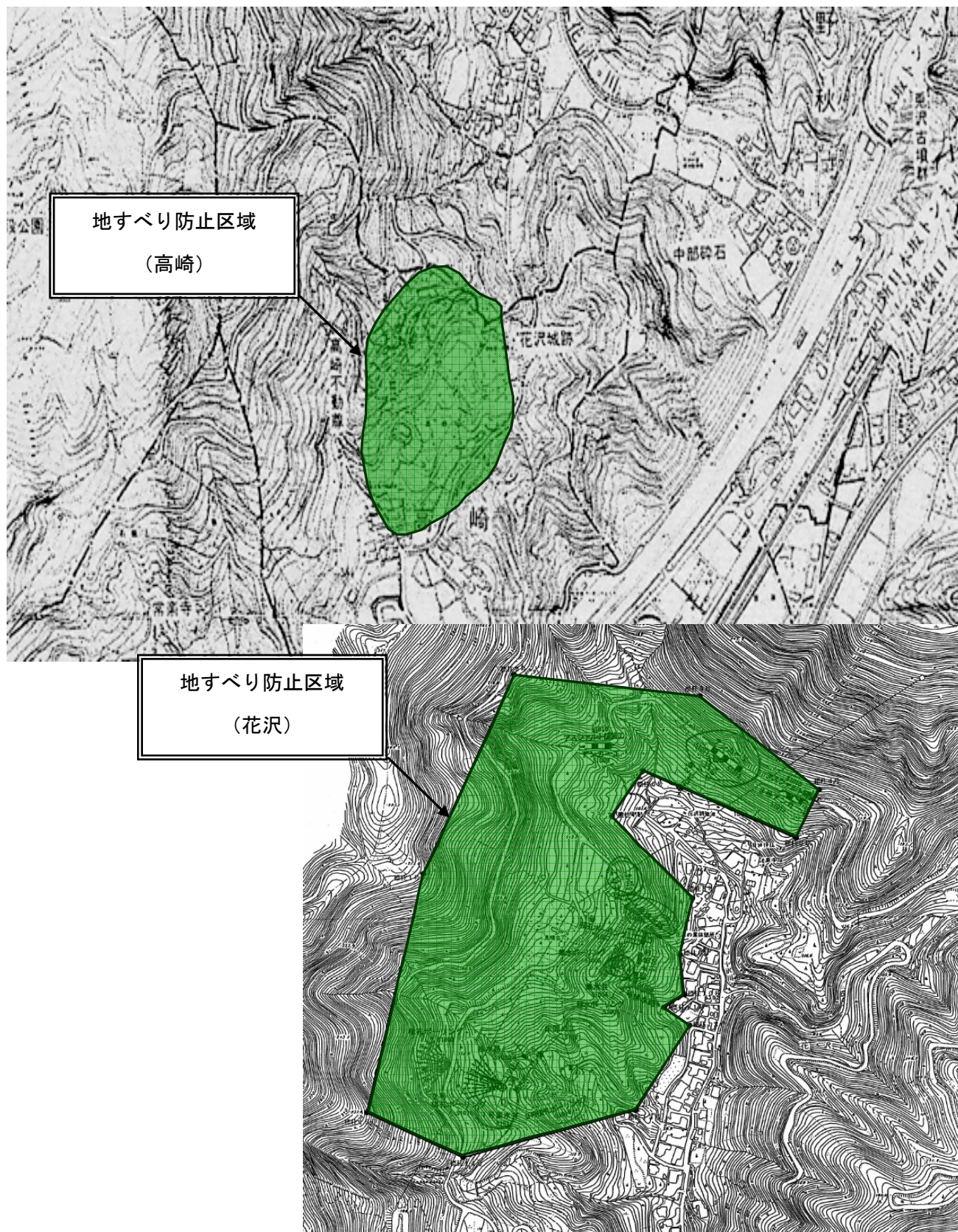
系名	幹川名	河川名	溪流名	支溪名	告示日	告示番号	面積 (ha)	適用
高草川	高草川	高草川	西谷川		S24.10.27	建告 876	2.4	
高草川	高草川	花沢川	山田川		S42.3.31	建告 997	1.75	
高草川	高草川	高草川	策牛川		S47.6.9	建告 1086	1.62	
高草川	高草川	高草川	策牛川		S51.2.14	建告 140	0.26	
高草川	高草川	高草川	荒柴沢		S59.12.24	建告 1727	0.37	
高草川	高草川	高草川	策牛川		S63.8.25	建告 1807	0.13	
高草川	高草川	高草川	坂本東沢		S63.11.8	建告 2152	0.39	
高草川	高草川	高草川	西谷川		H6.11.21	建告 2228	0.94	
高草川	高草川	高草川	東井戸沢		H9.12.22	建告 2199	0.91	
高草川	高草川	高草川	方ノ上谷川		H11.2.16	建告 208	3.37	
高草川	高草川	花沢川	吉津川		H13.3.16	国交告 237	0.72	
高草川	高草川	花沢川	子ノ上沢		H31.4.2	国交告 510	0.73	

砂防指定地



地すべり防止区域の指定及び指定箇所

区域名	告示区分	告示番号	告示年月日
花沢	農村振興局	475	H11. 3. 19
高崎	国土交通省	1509	H12. 6. 9



急傾斜地崩壊危険区域の指定

急傾斜地法（急傾斜地の崩壊による災害の防止に関する法律）に基づき区域指定がされ、がけ崩れ災害を防止する措置が図られます。

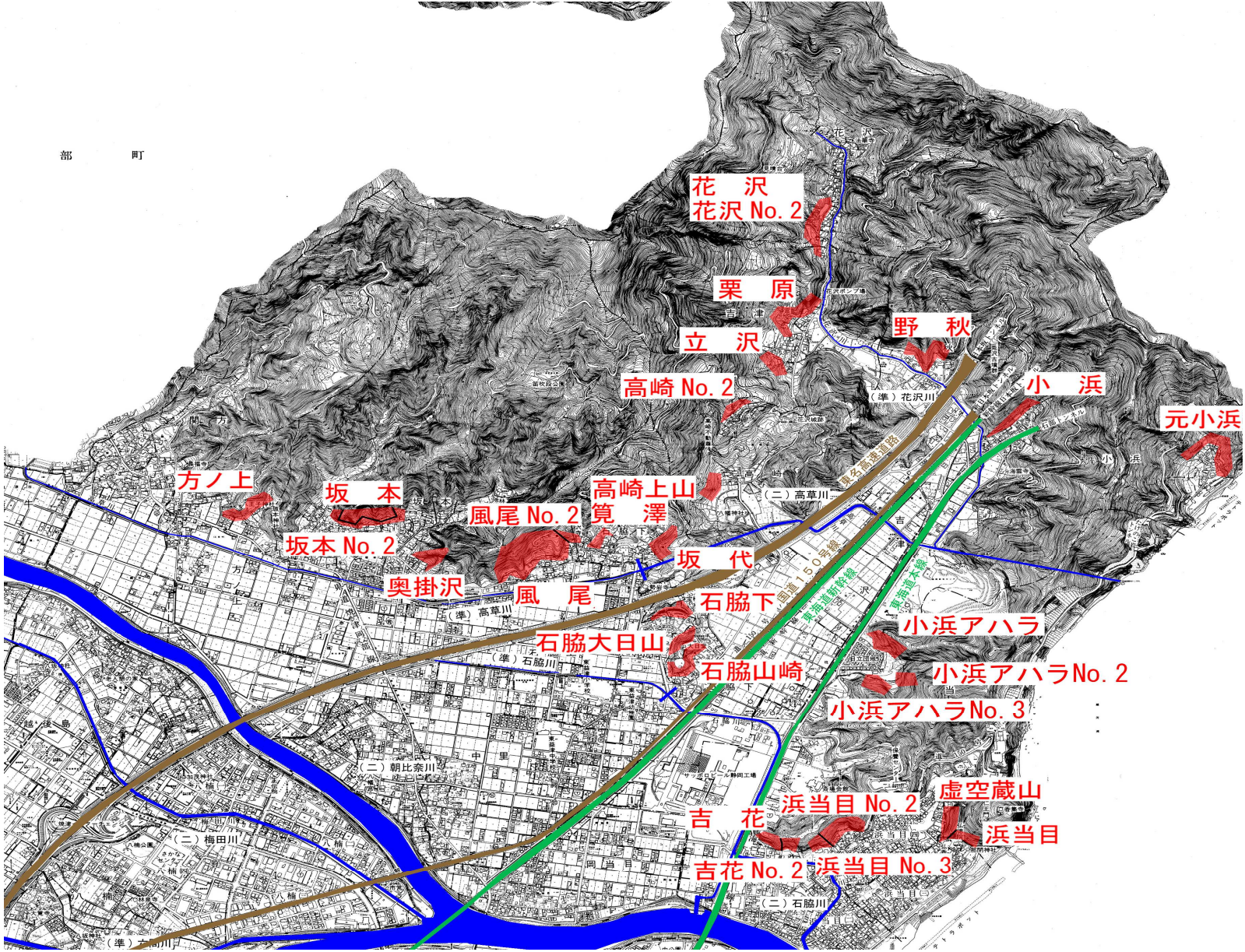
- (1) 指定権者：都道府県知事（静岡県知事）
 (2) 区域の要件：崩壊により相当数の居住者等に危険が生ずる恐れのある急傾斜地。急傾斜地に隣接する地域のうち、急傾斜地の崩壊を助長誘発する恐れのあるもの
 (3) 指定基準：急傾斜地（傾斜度30度以上ある土地）で、高さ5メートル以上のもの。被害想定区域（急傾斜地崩壊による災害が生ずる恐れのある土地）内に5戸以上の人家がある箇所。5戸未満であっても官公署、学校、駅、旅館等に危険が生ずる恐れがある場合を含む箇所。

資料風水 2 - 5 - 3 (3)

急傾斜地崩壊危険区域指定箇所

区 域 名	地 区	指定面積 (㎡)	人家戸数 (戸)	指定年月日	整 備 状 況	備考
浜当目	浜当目	7,081	10	S47. 4. 11	S50～63整備済	
浜当目 NO. 2	浜当目	17,520	26	S59. 3. 27	S59～61整備済	
浜当目 NO. 3	浜当目	3,960	2	H4. 3. 6	H3 ～ 4整備済	
虚空蔵山	浜当目	7,775	12	H2. 12. 18	H1 ～ 4整備済	
吉花	浜当目	2,970	15	S52. 2. 23	S52～61整備済	
吉花 NO. 2	浜当目	3,380	1	H4. 3. 6	H 5 ～ 7整備済	
小浜	小浜	12,207	23	S47. 4. 11	S52～H4整備済	
花沢	花沢	24,975	33	S46. 4. 13	S46～55整備済	
花沢 NO. 2	花沢	443	0	S54. 2. 20	S55～58整備済	
高崎 NO. 2	高崎	1,510	6	S58. 3. 1	S57～61整備済	
風尾	坂本ほか	32,066	28	S61. 3. 28	S62～H4整備済	
風尾 NO. 2	石脇上・下	3,932	3	H7. 3. 28	H10 整備済	
笥澤	石脇上	2,968	7	H7. 3. 28	H10～11整備済	
坂本	坂本	22,163	25	S47. 4. 11	S59～61整備済	
坂本 NO. 2	坂本	8,754	11	H4. 10. 16	H5 整備済	
奥掛沢	坂本	6,145	10	H4. 3. 6	H 5 ～ 7整備済	
立沢	吉津ほか	5,399	7	H10. 11. 20	H11 整備済	
栗原	吉津	12,783	10	H10. 11. 20	H11～12整備済	
元小浜	小浜	14,797	11	H7. 11. 24	H8 ～11整備済	
坂代	石脇上	7,494	10	H13. 1. 23	H12～13整備済	
石脇下	石脇下	5,913	11	H10. 8. 18	H10～12整備済	
石脇大日山	石脇下	5,450	11	H14. 3. 8	H13～14整備済	
石脇山崎	石脇下	8,110	13	H14. 2. 19	H13～15整備済	
方ノ上	方ノ上	8,318	14	H14. 10. 18	H12～13整備済	
野秋	野秋	12,021	12	H12. 2. 3	H15～16整備済	
高崎上山	高崎	6,907	10	H16. 2. 10	H18～20整備済	
小浜アハラ	小浜	7,529	19	H25. 5. 17	H27～29整備済	
小浜アハラ No.2	浜当目	2,180	11	H25. 5. 17	H27～R1 整備済	
小浜アハラ No.3	小浜	5,090	14	H25. 5. 17	H27～R2 整備済	
計 29 箇所		259,840	365			

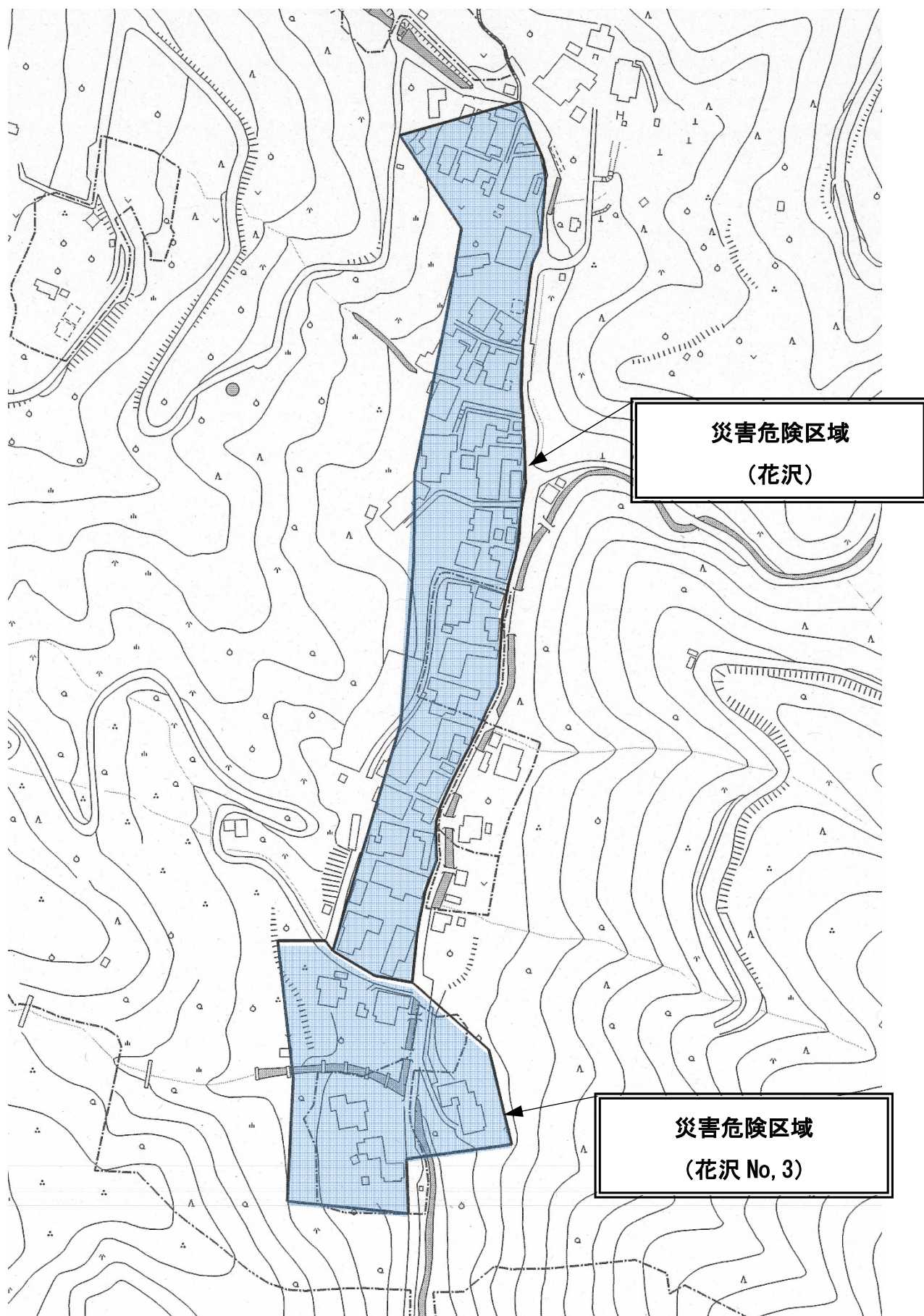
急傾斜地崩壊危険区域指定箇所

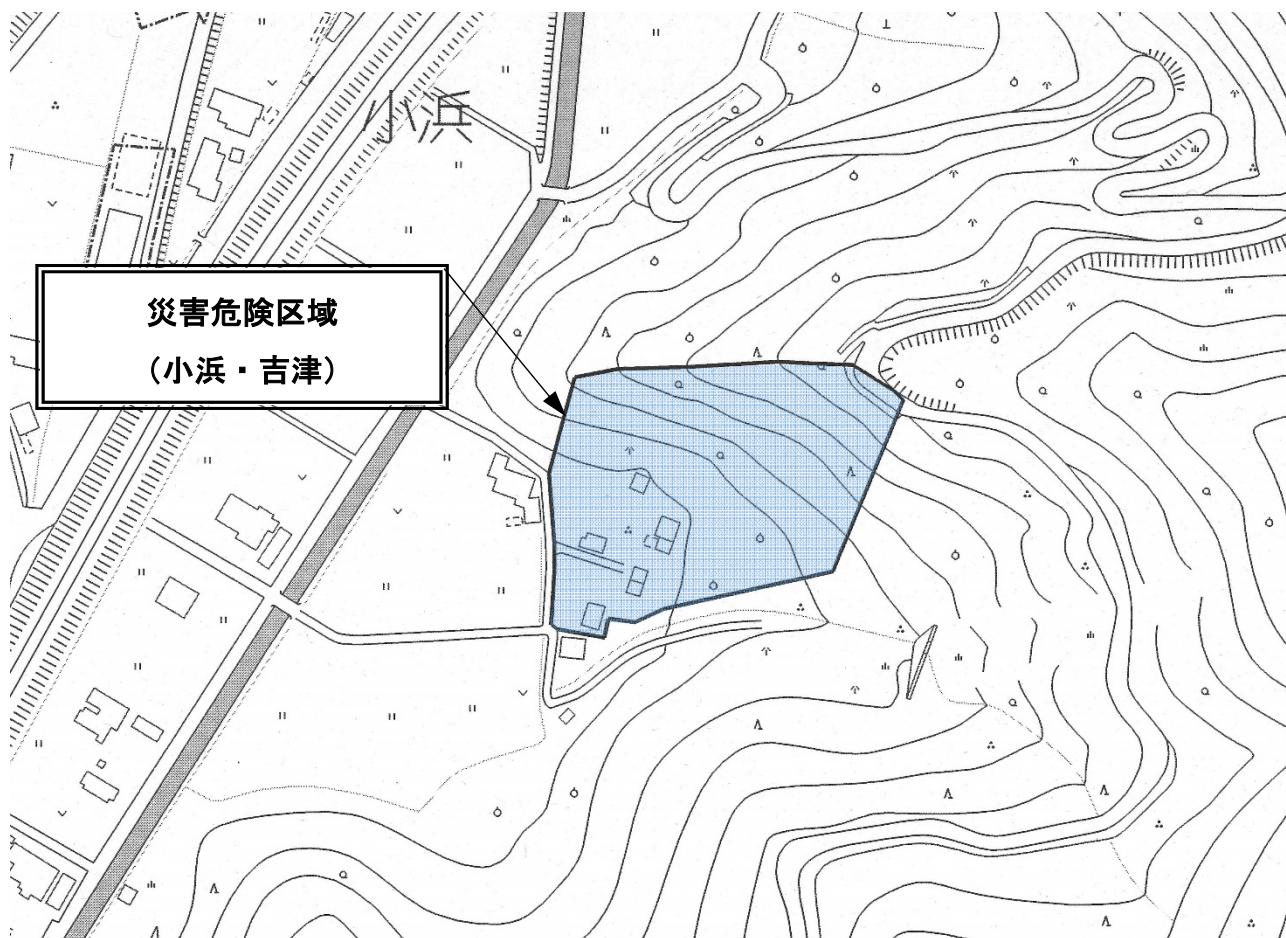
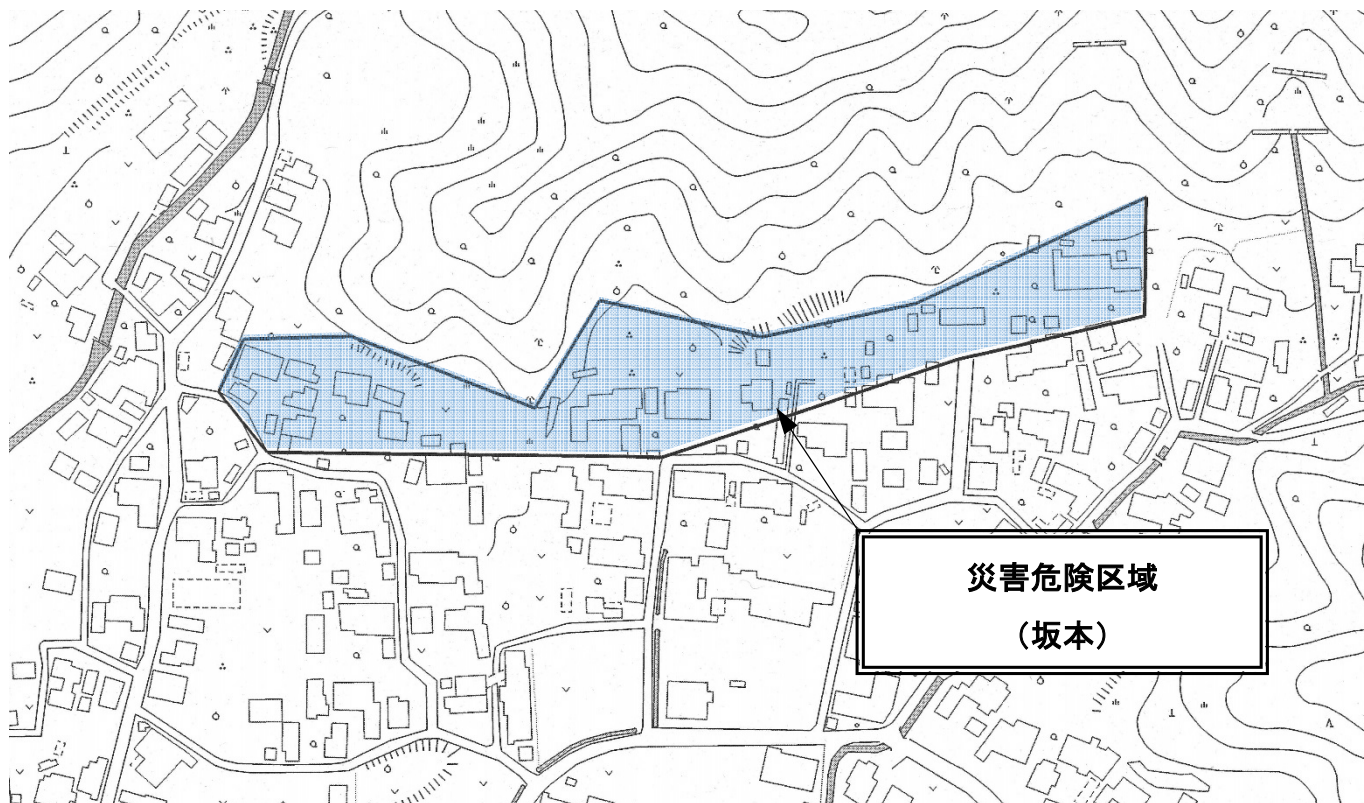


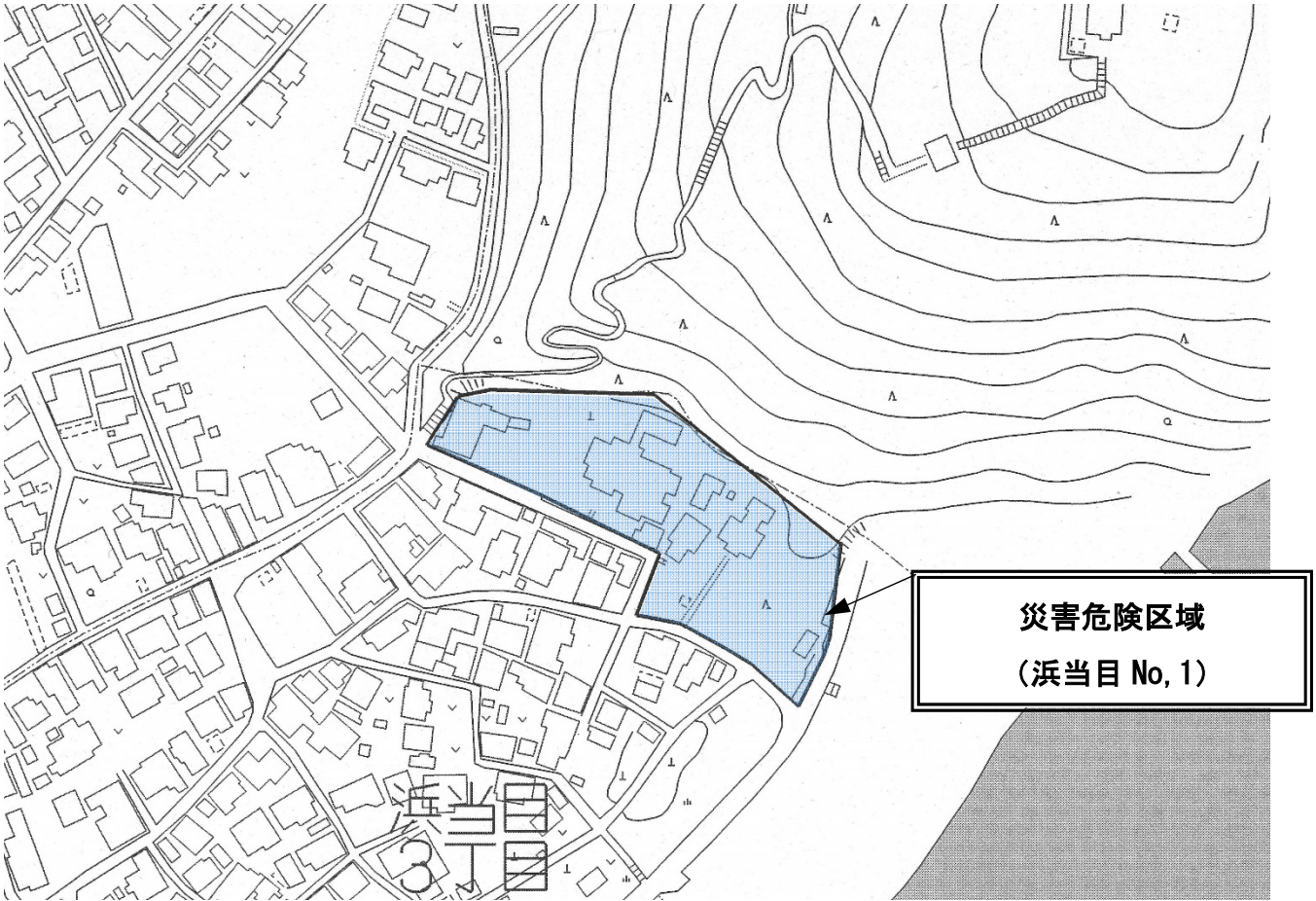
災害危険区域指定箇所

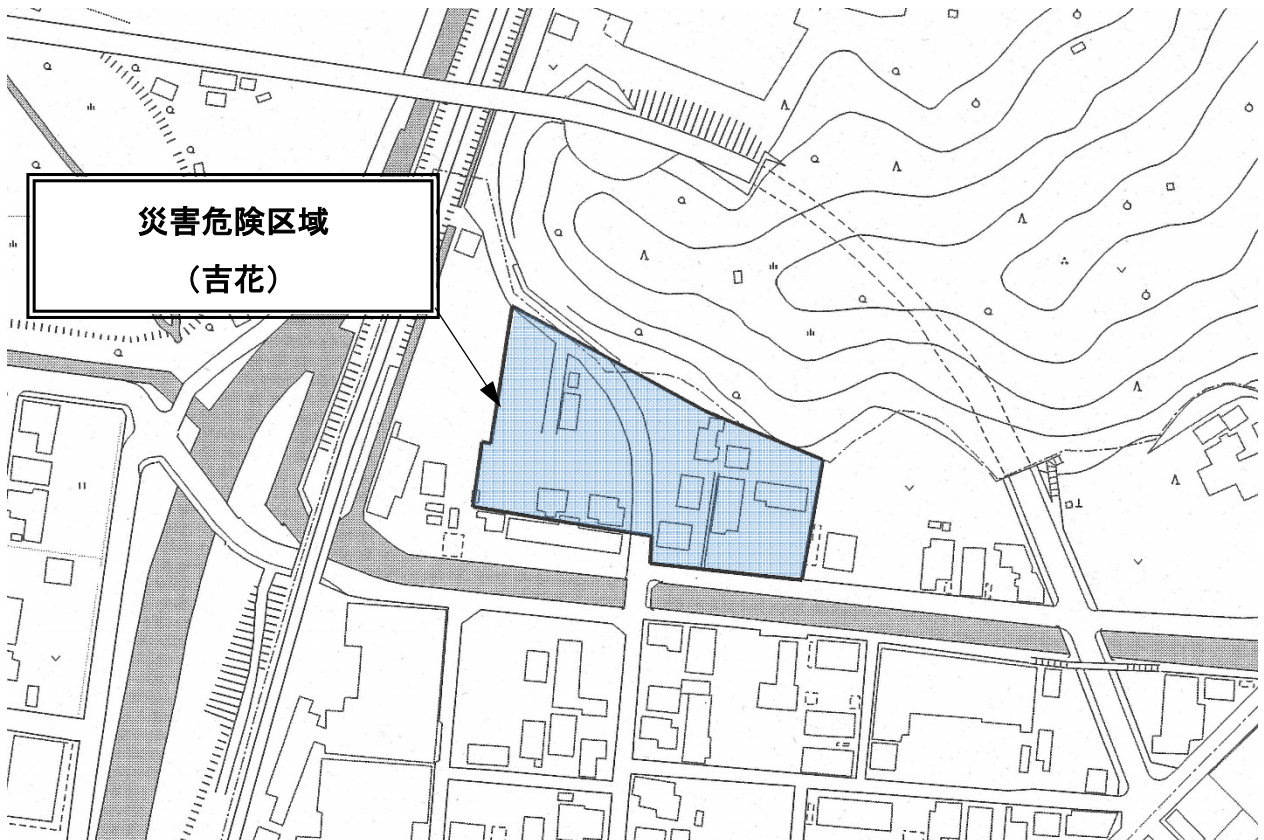
No.	区 域 名	地 区	指定年月日	備 考
1	花 沢	花沢・野秋	S 5 3 . 7 . 1 4	指定番号 689 号
2	花 沢 No.3	花沢・野秋	S 5 9 . 7 . 2 4	" 661 号
3	坂 本	坂 本	S 5 3 . 7 . 1 4	" 689 号
4	小浜・吉津	小浜字下ノ谷	S 5 7 . 5 . 2 8	" 604 号
5	浜当目 No.1	浜当目 3 丁目	S 5 3 . 7 . 1 4	" 689 号
6	吉 花	浜当目・吉花	S 5 3 . 7 . 1 4	" 689 号
7	小 浜	小浜・花沢・野秋	S 5 3 . 7 . 1 4	" 689 号

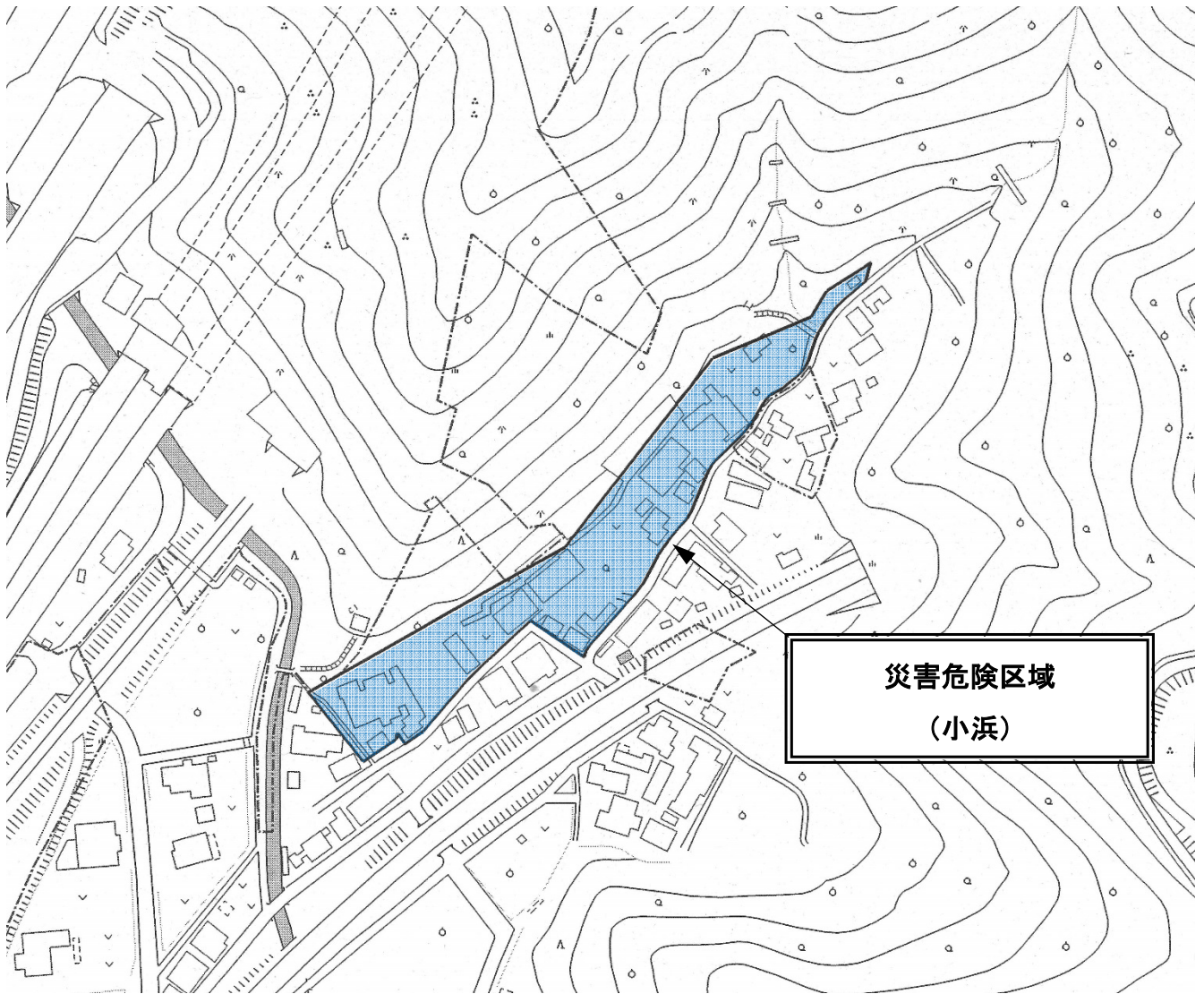
災害危険区域











土砂災害警戒区域・土砂災害特別警戒区域の指定

土砂災害防止法（土砂災害警戒区域等における土砂災害防止対策の推進に関する法律）に基づき、土砂災害から住民の生命を守るため、土砂災害が発生するおそれがある区域に指定する。

土砂災害警戒区域：急傾斜地の崩壊等が発生した場合に、住民等の生命又は身体に危害が生ずるおそれがあると認められる区域

土砂災害特別警戒区域：急傾斜地の崩壊等が発生した場合に、建物に損壊が生じ住等の生命又は身体に著しい危害が生ずるおそれがあると認められる区域

土砂災害警戒区域指定状況

No.	現象名	指定区域名	特別警戒区域有り	指定日	県告示	自主防災会名	危険箇所番号	砂防三法の指定	要配慮者施設名
1	急傾斜	浜当目当目山	○	H25.12.17	第 924 号	第 17 自主防災会	107- I -1525 浜当目 No. 1	浜当目(S47.4.11)	
2	急傾斜	浜当目中山C	○	H25.12.17	第 924 号	第 17 自主防災会	107- I -1526 芦原	虚空蔵山(H2.12.18)	
3	急傾斜	浜当目河内	○	H25.12.17	第 924 号	第 17 自主防災会	107- I -1527 浜当目 No. 2	浜 当 目 No.2(S59.3.27) 浜当目 No.3(H4.3.6)	
4	急傾斜	浜当目吉花	○	H25.12.17	第 924 号	第 17 自主防災会	107- I -1528 吉花	吉花(S52.12.23) 吉花No.2(H4.3.6)	
5	急傾斜	花沢ウラA	○	H25.12.17	第 924 号	第 15 自主防災会	107- I -1532 花沢(a)	花沢(S46.4.13) 花沢No.2(S54.2.20)	
6	急傾斜	高崎馬場		H25.12.17	第 924 号	第 15 自主防災会	107- I -1536 高崎No. 2	高崎 No.2(S58.3.1)	
7	急傾斜	高崎松下	○	H21.8.25	第 745 号	第 15 自主防災会	107- I -1537 滝の沢		
8	急傾斜	高崎上山B	○	H25.12.17	第 924 号	第 15 自主防災会	107- I -1538 上山	高崎上山(H16.2.10)	
9	急傾斜	坂本東海道	○	H21.8.25	第 745 号	第 15 自主防災会	107- I -1545 奥掛沢2		
10	急傾斜	方ノ上宮海道	○	H21.8.25	第 745 号	第 15 自主防災会	107- I -1547 奥屋敷		
11	急傾斜	野秋向山	○	H30.1.16	第 41 号	第 15 自主防災会	107- I -3712 野秋ーイ	野秋(H16.2.13)	
12	急傾斜	浜当目磯山	○	H21.8.25	第 745 号	第 15 自主防災会	107- I -3713 浜当目ーイ		
13	急傾斜	浜当目中山 B	○	H21.8.25	第 745 号	第 15 自主防災会	107- I -3714 浜当目ーロ		
14	急傾斜	浜当目向山	○	H21.8.25	第 745 号	第 15 自主防災会	107- I -3715 浜当目ーホ		センター いこいの杜
15	急傾斜	浜当目中山 A	○	H21.8.25	第 745 号	第 15 自主防災会	107- I -3716 浜当目ーヘ		
16	急傾斜	坂本ワゴ	○	H21.8.25	第 745 号	第 15 自主防災会	107- I -3717 坂本ーヘ		
17	急傾斜	花沢ウラ C	○	H21.8.25	第 745 号	第 15 自主防災会	107- II -1870 花沢(c)		
18	急傾斜	小浜 B	○	H21.8.25	第 745 号	第 15 自主防災会	107- II -1872 小浜ーイ		
19	急傾斜	小浜 A	○	H21.8.25	第 745 号	第 15 自主防災会	107- II -1873 小浜ーロ		
20	急傾斜	高崎上山 A	○	H21.8.25	第 745 号	第 15 自主防災会	107- II -1874 上山ーイ		
21	急傾斜	吉津	○	H21.8.25	第 745 号	第 15 自主防災会	107- II -1875 小浜ーハ		

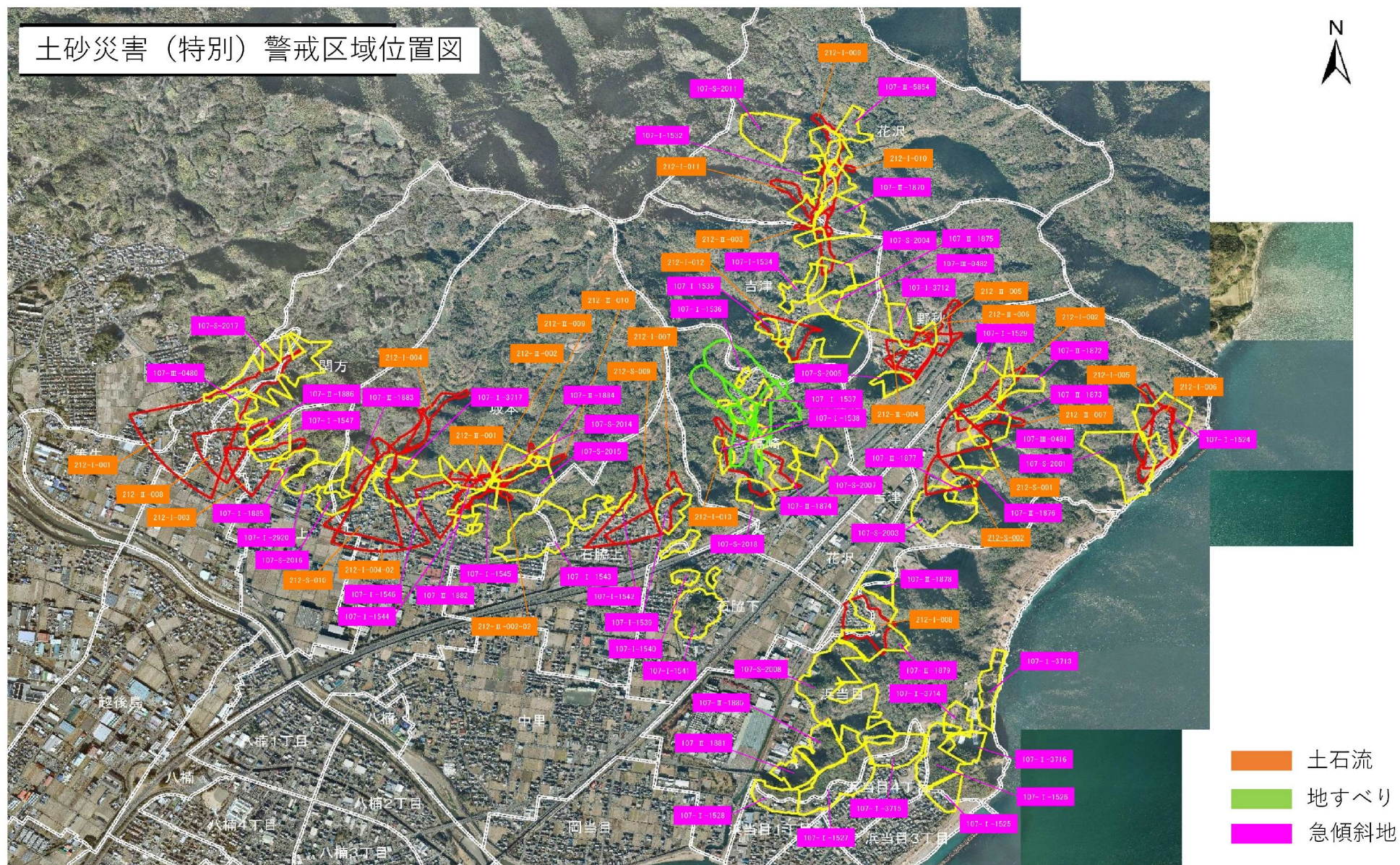
No.	現象名	指定区域名	特別警戒 区域有り	指定日	県告示	自主防災会名	危険箇所番号	砂防三法の指定	要配慮者 施設名
22	急傾斜	小浜下ノ谷 B	○	H21.8.25	第 745 号	第 15 自主防災会	107-Ⅱ-1876 小浜一ニ		
23	急傾斜	小浜下ノ谷 A	○	H21.8.25	第 745 号	第 15 自主防災会	107-Ⅱ-1877 小浜一ホ		
24	急傾斜	小浜北ノ谷	○	H21.8.25	第 745 号	第 15 自主防災会 (第 17 自主防災会)	107-Ⅱ-1878 小浜一ヘ		
25	急傾斜	小浜アハラ	○	H21.8.25	第 745 号	第 17 自主防災会 (第 15 自主防災会)	107-Ⅱ-1879 小浜一ト		
26	急傾斜	浜当目芦原	○	H21.8.25	第 745 号	第 17 自主防災会	107-Ⅱ-1880 浜当目一ニ		
27	急傾斜	浜当目打越	○	H21.8.25	第 745 号	第 17 自主防災会	107-Ⅱ-1881 浜当目一ト		
28	急傾斜	坂本奥ノ谷	○	H21.8.25	第 745 号	第 15 自主防災会	107-Ⅱ-1882 坂本一ホ		
29	急傾斜	坂本西ノ谷	○	H21.8.25	第 745 号	第 15 自主防災会	107-Ⅱ-1883 方ノ上一イ		
30	急傾斜	坂本天目	○	H21.8.25	第 745 号	第 15 自主防災会	107-Ⅱ-1884 坂本一ト		
31	急傾斜	方ノ上屋敷添	○	H21.8.25	第 745 号	第 15 自主防災会	107-Ⅱ-1885 方ノ上一口		
32	急傾斜	関方奥屋敷	○	H21.8.25	第 745 号	第 15 自主防災会	107-Ⅱ-1886 関方一イ		
33	急傾斜	花沢ウラ B	○	H21.8.25	第 745 号	第 15 自主防災会	107-Ⅱ-5854 花沢(b)		
34	急傾斜	関方崩ノ下	○	H21.8.25	第 745 号	第 15 自主防災会	107-Ⅲ-0480 関方一い		
35	急傾斜	小浜海雲寺山	○	H21.8.25	第 745 号	第 15 自主防災会	107-Ⅲ-0481 小浜一い		
36	急傾斜	野秋峯ヶ久保	○	H21.8.25	第 745 号	第 15 自主防災会	107-Ⅲ-0482 野秋一い		
37	土石流	策牛川		H25.2.1	第 75 号	第 15 自主防災会	212-Ⅰ-001 策牛川	S47.6.9	永田デイ サービス
38	土石流	子ノ上沢	○	H21.8.25	第 744 号	第 15 自主防災会	212-Ⅰ-002 子ノ上沢	H31.4.2	
39	土石流	方ノ上谷川		H21.8.25	第 744 号	第 15 自主防災会	212-Ⅰ-003 方ノ上谷川	H11.2.16	
40	土石流	坂本川		H21.8.25	第 744 号	第 15 自主防災会	212-Ⅰ-004 坂本川	西谷川(S24.10.27)及 び荒芝沢(S59.12.24)	
41	土石流	荒芝沢		H21.8.25	第 744 号	第 15 自主防災会	212-Ⅰ -004-02 荒芝沢	西谷川(S24.10.27)及 び荒芝沢(S59.12.24)	
42	土石流	平西沢		H21.8.25	第 744 号	第 15 自主防災会	212-Ⅰ-005 平西沢		
43	土石流	平東沢		H21.8.25	第 744 号	第 15 自主防災会	212-Ⅰ-006 平東沢		
44	土石流	東井戸沢		H21.8.25	第 744 号	第 15 自主防災会	212-Ⅰ-007 東井戸沢	H9.12.22	
45	土石流	小浜沢	○	H21.8.25	第 744 号	第 15 自主防災会 (第 17 自主防災会)	212-Ⅰ-008 小浜沢		
46	土石流	サコノヤ沢	○	H21.8.25	第 744 号	第 15 自主防災会	212-Ⅰ-009 サコノヤ沢	面指定	
47	土石流	八谷川	○	H21.8.25	第 744 号	第 15 自主防災会	212-Ⅰ-010 カラ沢	面指定	

No.	現象名	指定区域名	特別警戒 区域有り	指定日	県告示	自主防災会名	危険箇所番号	砂防三法の指定	要配慮者 施設名
48	土石流	奥ノ沢		H21.8.25	第 744 号	第 15 自主防災会	212-Ⅰ-011 奥ノ谷沢	面指定	
49	土石流	吉津沢		H21.8.25	第 744 号	第 15 自主防災会	212-Ⅰ-012 吉津沢	吉津川(H13.3.16)及 び面指定(M44.3.23)	
50	土石流	高崎谷川	○	H21.8.25	第 744 号	第 15 自主防災会	212-Ⅰ-013 高崎谷川	面指定	
51	土石流	鼻掛沢	○	H21.8.25	第 744 号	第 15 自主防災会	212-Ⅱ-001 鼻掛沢	面指定	
52	土石流	坂本沢 1	○	H21.8.25	第 744 号	第 15 自主防災会	212-Ⅱ-002 坂本沢 1	面指定	
53	土石流	坂本沢 2	○	H21.8.25	第 744 号	第 15 自主防災会	212-Ⅱ -002-02 坂本沢 2	面指定	
54	土石流	立沢	○	H21.8.25	第 744 号	第 15 自主防災会	212-Ⅱ-003 立沢	面指定	
55	土石流	野秋沢	○	H21.8.25	第 744 号	第 15 自主防災会	212-Ⅱ-004 兔沢	面指定	
56	土石流	宇ノ木沢	○	H21.8.25	第 744 号	第 15 自主防災会	212-Ⅱ-005 野秋沢	面指定	
57	土石流	兔沢	○	H21.8.25	第 744 号	第 15 自主防災会	212-Ⅱ-006 宇木ノ沢	面指定	
58	土石流	大日坂沢	○	H21.8.25	第 744 号	第 15 自主防災会	212-Ⅱ-007 大日坂沢		
59	土石流	長福寺沢	○	H21.8.25	第 744 号	第 15 自主防災会	212-Ⅱ-008 長福寺沢		
60	土石流	林叟院西沢	○	H21.8.25	第 744 号	第 15 自主防災会	212-Ⅱ-009 林叟院西沢	面指定	
61	土石流	坂本東沢		H21.8.25	第 744 号	第 15 自主防災会	212-Ⅱ-010 坂本東沢	S63.11.8	
62	急傾斜	小浜コット	○	H30.1.16	第 41 号	第 15 自主防災会	107-S-2001 小浜コット		
63	急傾斜	小浜下ノ谷	○	H30.1.16	第 41 号	第 15 自主防災会	107-S-2003 小浜下ノ谷		
64	急傾斜	吉津向山	○	H30.1.16	第 41 号	第 15 自主防災会	107-S-2004 吉津 A		
65	急傾斜	野秋城山	○	H30.1.16	第 41 号	第 15 自主防災会	107-S-2005 野秋		
66	急傾斜	高崎宝録ヶ谷	○	H30.1.16	第 41 号	第 15 自主防災会	107-S-2007 高崎宝録ヶ谷		
67	急傾斜	浜当目一丁田	○	H30.1.16	第 41 号	第 17 自主防災会	107-S-2008 浜当目一丁田		
68	急傾斜	花沢金ヲバ	○	H30.1.16	第 41 号	第 15 自主防災会	107-S-2011 花沢金ヲバ		
69	急傾斜	坂本天目A	○	H30.1.16	第 41 号	第 15 自主防災会	107-S-2014 坂本天目A		
70	急傾斜	坂本天目B	○	H30.1.16	第 41 号	第 15 自主防災会	107-S-2015 坂本天目B		
71	急傾斜	坂本西ノ谷	○	H30.1.16	第 41 号	第 15 自主防災会	107-S-2016 坂本西ノ谷		
72	急傾斜	策牛笠石	○	H30.1.16	第 41 号	第 15 自主防災会	107-S-2017 策牛笠石		
73	急傾斜	高崎向山	○	H30.1.16	第 41 号	第 15 自主防災会	107-S-2018 高崎 B		
74	土石流	小浜北沢		H30.3.30	第 274 号	第 15 自主防災会	212-S-001 小浜北沢		
75	土石流	小浜中沢	○	H30.3.30	第 274 号	第 15 自主防災会	212-S-002 小浜中沢		
76	土石流	石脇上沢		H30.3.30	第 274 号	第 15 自主防災会	212-S-009 石脇上沢		

No.	現象名	指定区域名	特別警戒 区域有り	指定日	県告示	自主防災会名	危険箇所番号	砂防三法の指定	要配慮者 施設名
77	土石流	坂本西沢	○	H30.3.30	第 274 号	第 15 自主防災会	212-S-010 坂本西沢		高麗
78	急傾斜	小浜平	○	H31.2.15	第 94 号	第 15 自主防災会	107-S-1524 元小浜		
79	急傾斜	野秋村下山	○	H31.2.15	第 94 号	第 15 自主防災会	107-S-1529 小浜		
80	急傾斜	吉津中ノ谷	○	H31.2.15	第 94 号	第 15 自主防災会	107-S-1534 栗原		
81	急傾斜	吉津栗原	○	H31.2.15	第 94 号	第 15 自主防災会	107-S-1535 立沢		
82	急傾斜	石脇下谷A	○	H31.2.15	第 94 号	第 15 自主防災会	107-S-1539 大日堂		
83	急傾斜	石脇下谷B		H31.2.15	第 94 号	第 15 自主防災会	107-S-1540 石脇下		
84	急傾斜	石脇下山崎	○	H31.2.15	第 94 号	第 15 自主防災会	107-S-1541 坂代		
85	急傾斜	石脇上箕澤	○	H31.2.15	第 94 号	第 15 自主防災会	107-S-1542 ケン沢		
86	急傾斜	坂本風尾	○	H31.2.15	第 94 号	第 15 自主防災会	107-S-1543 風尾		
87	急傾斜	坂本東海道		H31.2.15	第 94 号	第 15 自主防災会	107-S-1544 奥掛沢		
88	急傾斜	坂本西ノ谷	○	H31.2.15	第 94 号	第 15 自主防災会	107-S-1546 坂本奥之谷		
89	急傾斜	方ノ上杉本	○	H31.2.15	第 94 号	第 15 自主防災会	107-S-2920 方ノ上		
90	地すべり	高崎		H31.3.29	第 304 号	第 15 自主防災会	高崎		

土砂災害警戒区域内の要配慮者利用施設の名称及び所在地

名 称	所在地	現象名	指定区域名	特別警戒 区域有り	危険箇所番号	急傾斜地法の指定 (急傾斜危険区域)
永田デイサービスセンター	関方 67-4	土石流	策牛川		212-I-001 (策牛川)	
高麗	坂本 385-1	土石流	坂本西沢		212-I-010 (坂本)	
センターいこいの杜	浜当目 4-18-10	急傾斜	浜当目向山		107-I-3715 (浜当目一木)	浜当目 No.2



山腹崩壊危険地区

地区 番号	地区名	位置		面積 ha
		大字	字	
1	西ヘラ	小浜	西ヘラ	1. 0
2	芦原	浜当目	芦原	1. 0
3	子ノ上	小浜	子ノ上	2. 0
4	向山	野秋	向山	1. 0
5	中ノ屋	吉津	中ノ屋	2. 0
6	滝ノ沢	高崎	滝ノ沢	1. 0
7	天目	坂本	天目	1. 0
8	奥谷	坂本	奥谷	4. 0

地区 番号	地区名	位置		面積 ha
		大字	字	
9	当目山	浜当目	当目山	1. 0
10	当目山	浜当目	当目山	1. 0
11	当目山	浜当目	当目山	1. 0
12	前山	花沢	前山	5. 0
13	風尾	石脇下	風尾	6. 0
14	杉本	坂本	杉本	13. 0
15	石脇上	石脇上		1. 0
合計		15箇所		41. 0

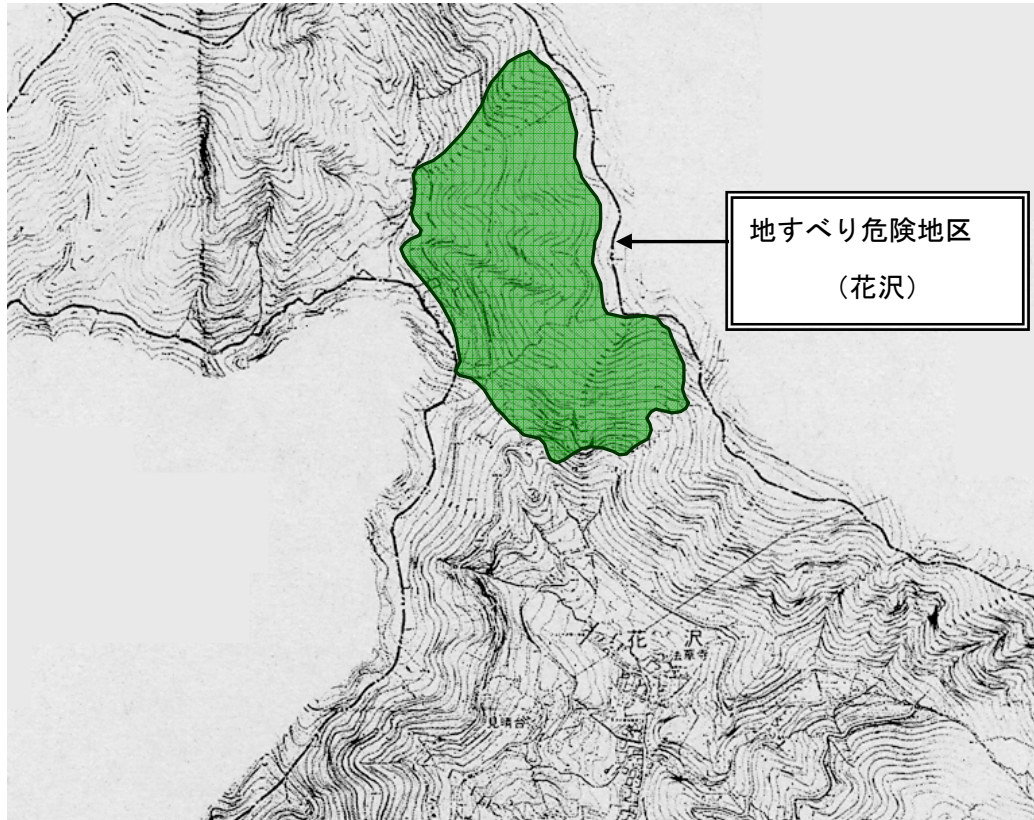
崩壊土砂流出危険地区

地区 番号	地区名	位置		面積 ha
		大字	字	
1	大谷	小浜	大谷	0. 09
2	杉ノ谷	浜当目	杉ノ谷	0. 06
3	下ノ谷	小浜	下ノ谷	0. 06
4	海雲	小浜	海雲	0. 14
5	大日坂	小浜	大日坂	0. 23
6	中山	小浜	中山	0. 09
7	万坂大林	小浜	万坂大林	0. 09
8	大ヘラ	花沢	大ヘラ	0. 7
9	仙人ガタケ	花沢	仙人ガタケ	0. 03
10	堂沢	花沢	堂沢	0. 09
11	サコノヤ	花沢	サコノヤ	0. 32
12	奥沢	花沢	奥沢	0. 13
13	コビロウ	花沢	コビロウ	0. 29
14	上ノ山	吉津	上ノ山	0. 09

地区 番号	地区名	位置		面積 ha
		大字	字	
15	滝ノ沢	高崎	滝ノ沢	0. 21
16	天目	坂本	天目	0. 66
17	高草山	坂本	高草山	0. 54
18	書崩	坂本	書崩	0. 08
19	大谷	関方	大谷	1. 03
20	奥屋敷	関方	奥屋敷	0. 04
21	クツカケ	花沢	クツカケ	0. 29
22	八郎右衛門	花沢	八郎右衛門	0. 28
23	イモジカヤ	花沢	イモジカヤ	0. 06
24	松ケ久保	浜当目	松ケ久保	0. 14
25	北ノ谷	浜当目	北ノ谷	0. 04
26	廻沢	花沢	廻沢	0. 08
合計		26箇所		5. 86

地すべり危険地区

地区番号	地区名	位置		面積 ha
		大字	字	
1	花沢	花沢	三ノ谷	16.0



資料風水 2 - 7 - 2

既設林道の延長

総延長	幅員
4,779m	3.60m

資料風水 2 - 8 - 2

農業振興地域の状況

総面積	農用地	山林原野	宅地・その他
4,398ha	1,659ha	343ha	2,396ha

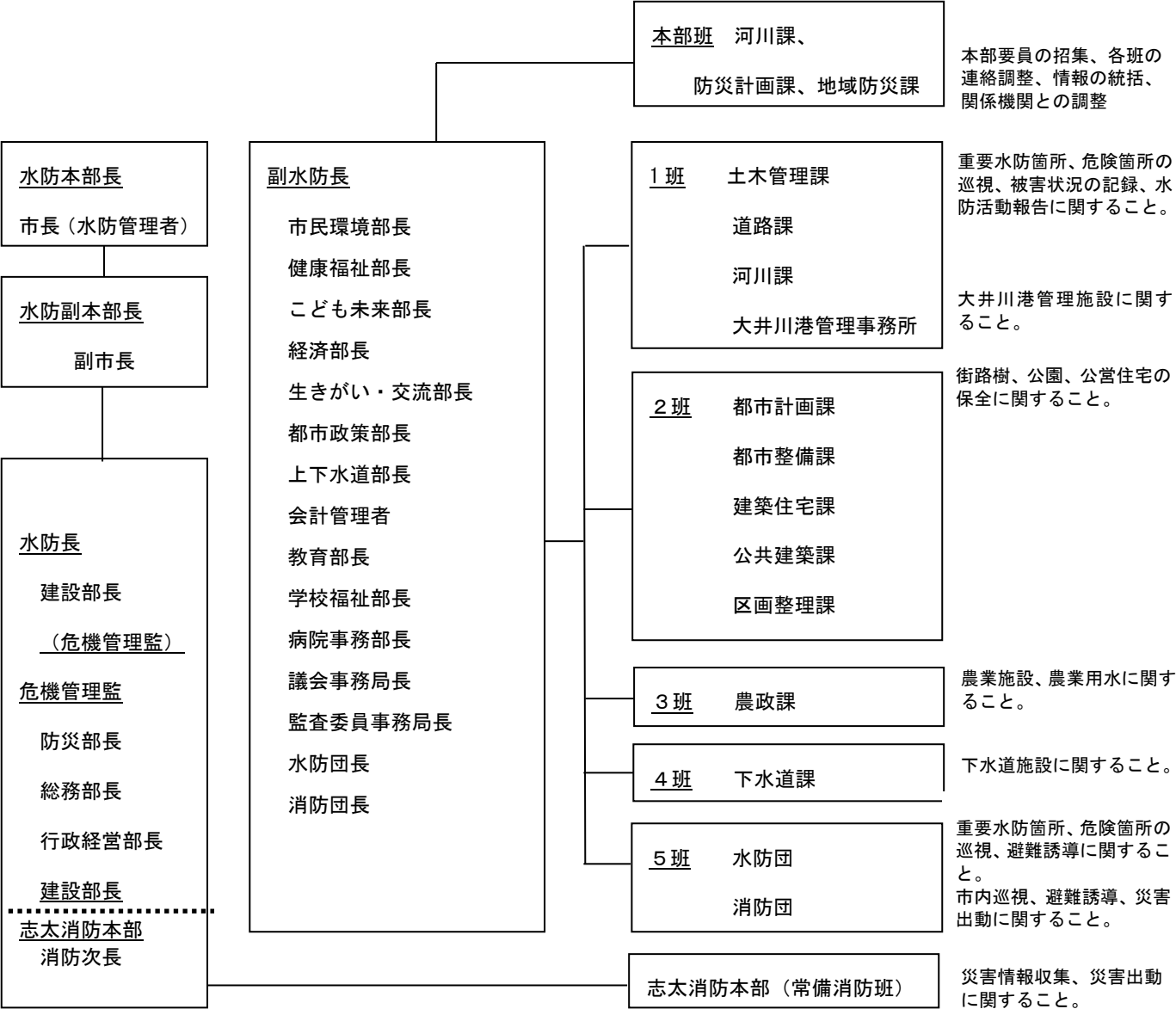
資料風水 2 - 8 - 3

既設農道の延長

総延長	幅員
80,153m	1.80~21.00m

水防本部の組織及び事務分担表

(市水防計画書より抜粋)



水防活動に伴う配備基準・内容

(市水防計画書より抜粋)

体制	配 備 基 準	配 備 体 制
事前第一水防体制	大雨・洪水・高潮注意報のいずれかが発表されたとき。	志太消防本部情報指令課職員をもってあて、情報収集・連絡を主とし、事態の推移により速やかに他の人員を動員できる体制。
	津波注意報が発表されたとき。	河川課、防災部職員をもってあて、情報収集・連絡を主とし、事態の推移により速やかに他の人員を動員できる体制。
事前第二水防体制	大雨・洪水・高潮警報のいずれかが発表されたとき。	8名の当番人員をもってあて、情報収集・連絡を主とし事態の推移により速やかに警戒活動ができる体制。
水防本部	大雨・洪水・高潮警報のいずれかが発表され、相当の災害が発生する恐れのあるとき。	水防本部を設置し、初期の応急対策活動が行える体制。

- (1) 状況に応じ、事前第一水防体制及び事前第二水防体制から水防本部、災害対策本部に移行できることとする。
- (2) 水防本部長は、洪水その他水害の発生が予想されるときは、志太消防本部、消防団、水防団に通知し、危険箇所の警戒、防御等の水防活動に当たらせるものとする。
- (3) 水防本部長は、水防本部を設置した時点で、警察署長に連絡するとともに、水防のため必要があると認められたときは、警察官の出動を求めるものとする。
- (4) 災害対策本部が設置された時には、その指揮下に統合される。
- (5) 津波警報・大津波警報の発表による配備体制は、焼津市災害対策本部等運営規定に基づくものとする。
- (6) 特別警報の発表による配備体制は、焼津市災害対策本部等運営規定に基づくものとする。

(参考) 災害対策本部等運営規定抜粋

体 制	配 備 基 準	配 備 内 容
災害対策本部 (第2配備体制)	1 市域の広範囲にわたって災害が発生したとき。	第1配備体制に職員を増員した体制 なお、特別警報発表時の動員については、状況を判断した上で各本部員の判断により調整をする。
	2 次のいずれかの特別警報が発表されたとき。 大雨、防風、高潮、波浪、暴風雪、大雪	
	3 市域の広範囲にわたって災害が発生する事態が切迫しているとき。	
	4 大規模な火災、爆発等が発生したとき。	
	5 多数の死傷者を伴う列車、航空機、車両、船舶等の事故が発生したとき。	
	6 市長が必要と認めたとき。	
		1 広範囲な災害に対する応急対策 2 市全域にわたる災害に対する応急対策の準備 3 大規模な火災、爆発又は事故に対する応急対策

水防本部各班配備体制表

災害時の配備体制	情報収集配備体制		事前配備体制	第 1 配備	第 2 配備	第 3 配備
水防活動の配備体制	第一水防	第二水防	水防本部	※ 災害対策本部が設置されてからは、焼津市地域防災計画に基づく災害時の配備体制に移行する。		
河川課	—	8 名 (水防当番員)	各 課 の 班別配備 体制表に よる			
道路課						
土木管理課						
都市計画課						
都市整備課						
建築住宅課						
公共建築課						
区画整理課						
農政課						
下水道課						
防災部	注 1	2 名				
志太消防本部 情報指令課	4 名					
消防関係	消防計画の規定による					

注 1 注意報発表時の状況に応じて配備する。

水防上重要な水こう門等

水こう門等の管理人は、常にその当該施設が十分その機能が発揮できるよう努めるとともに
水防時には適正操作をはかり、水害の軽減、防止に努めなければならない。（市水防計画書より抜粋）

* 水 　　こう 　　門

管理：焼津市

No.	河 川 名	名 称	位 置	機 能 別	摘 要
1	石脇川 放水路	東部排水機場 瀬戸川樋門	浜 当 目	手動巻上	瀬戸川 JR 東海道線上流
2	朝比奈川	統 合 堰	策 牛	自動転倒ゲート	藤枝市境付近
3	栄 田 川	栄田取水堰	田 尻 北	自動転倒ゲート	栄田橋下流
4	栄 田 川	下 小 田 取水門	田 尻 北	電動巻上 2 連式	市道栄田線
5	栄 田 川	道原取水堰	道 原	自動転倒ゲート	
6	栄 田 川	中根新田 取水堰	中根新田	自動転倒ゲート	市道栄田線 マルフク付 近
7	成案寺川	成案寺 排水機場	惣右衛門	電動ローラー ゲート 3 門	栃山川 合流部
8	成案寺川 支川	逆 水 門	惣右衛門	電 動 巻 上 1 門	旧かし久フーズ 対岸支川
9	成案寺川	惣右衛門 取水門	惣右衛門 大 島	自動転倒ゲート	経済連肥料 工場付近
10	栃 山 川	一色 取水門	一 色	自動転倒 ラバーダム	学 校 給 食 センター付 近
11	栃 山 川	本中根 取水堰	本 中 根 大 島	自動転倒 ラバーダム	栃山川緑地 公 園 付 近
12	小石川支川	柳新屋 取水堰	柳 新 屋	電動巻上	東海ガス北東 J R 脇
13	小石川支川	小柳津 取水堰	小 柳 津	電動巻上	東海ガス北東 市境付近
14	小石川支川	三ヶ名水門	三 ヶ 名	電動巻上	小土 2 号雨水幹線 J R 沿い
15	泓の川支川	小柳津 取水堰	小 柳 津	自動転倒ゲート	小川青島線沿 東名高架下
16	泓の川	泓の川 第 4 取水口	小 川	電動巻上	小川青島線沿 しんとん橋上流
17	高草川 放水路	北部排水機場	坂 本	電動巻上	朝 比 奈 川 東 名 上 流

(市水防計画書より抜粋)

* 水 こ う 門

管理：大井川土地改良区

No.	河 川 名	名 称	位 置	機 能 別	摘 要
		大井川土地改良区	島田市		
1	小 石 川	第 6 号取水門	三ヶ名	自動転倒ゲート	文化センター付近
2	小 石 川	第 5 号取水門	五ヶ堀之内	電動巻上 2 連式	JR 東海道線付近
3	小 石 川	第 4 号取水門	小 土	電動巻上 2 連式	J R 新幹線付近
4	小 石 川	第 3 号取水門	小 屋 敷	電動巻上 2 連式	西焼津駅付近
5	黒 石 川	第 10 号取水門	小 川	自動転倒ゲート	小川公園付近
6	黒 石 川	第 8 号取水門	大 住	自動転倒ゲート	黒石小学校付近
7	黒 石 川	第 7 号取水門	三右衛門新田	自動転倒 ラバーダム	スパー富士屋付近
8	黒 石 川	第 6 号取水門	大 住	自動転倒ゲート	保福島大島線 下流付近
9	木 屋 川	第 11 号取水門	三 和	2 連巻上ゲート	県道高洲和田線 市境付近
10	木 屋 川	第 10 号取水門	三 和	自動転倒ゲート	静岡福祉大学 裏付近
11	木 屋 川	第 9 号取水門	中根新田	手 動 巻 上 1 門	中根新田橋付近
12	木 屋 川	第 8 号取水門	中 新 田	手 動 巻 上 1 門	中新田配水場付近
13	木 屋 川	第 7 号取水門	治長請所	手 動 巻 上 1 門	藤枝市境付近
14	成案寺川	第 4 号取水門	大 島	電動巻上 3 連式	助蔵橋上流付近
15	黒 石 川	第 5 号取水門	中 新 田		
16	志太幹線	第 4 号取水門	上 泉	手動巻上 1 門 自動転倒ゲート	0116 号線上流
17	志太幹線	第 5 号取水門	相 川		はばたき橋上流
18	志太幹線	第 6 号取水門	相 川	手動巻上 1 門	日清食品横 ソニー横水門
19	志太幹線	第 7 号取水門	西 島		150 号上流
20	志太幹線	西島余水吐	西 島		陸上競技場北川
21	志太幹線	中島取水口	中 島		0110 号線上流

No.	河 川 名	名 称	位 置	機 能 別	摘 要
22	志太幹線	第 8 号取水門	飯 淵		熊野神社西側
23	一番用水	第 5・6号取水門	上 新 田		
24	志太田中川	第 1 取水門	上 新 田	電動巻上 2 連式	上泉自治会館南側
25	志太田中川	第 2 取水門	下 江 留	自動転倒堰 ラバーダム	JA 大井川 相川支店北側
26	志太田中川	第 3 取水門	宗 高	電動巻上 2 連式	10 号橋下流
27	志太田中川	第 4 取水門	宗 高	電動巻上 1 門	150 号下流
28	志太田中川	第 5 取水門	宗 高	自動転倒ゲート	焼津港丸入商店横
29	志太田中川	第 6 取水門	宗 高	自動転倒堰 ラバーダム	さくら公園横
30	志太田中川	第 7 取水門	高 新 田	自動転倒ゲート	白金橋付近
31	志太田中川	第 8 取水門	高 新 田	自動転倒堰 ラバーダム	150 号バイパス 上流
32	中 島 川	第 1 号取水門	中 島	電動巻上 2 連式	大井川体育館東側
33	中 島 川	第 1 号取水門	中 島		
34	中 島 川	第 2 号取水門	中 島	電動巻上 2 連式	開生橋西側
35	中 島 川	第 2 号取水門	飯 淵		
36	泉 川	第 1 号取水門	上 泉	電動巻上 1 門	東名高速道路下流
37	泉 川	第 2 号取水門	下 江 留	電動巻上 1 門	トキ運輸東側
38	泉 川	第 3 号取水門	中 島	電動巻上 1 門	綿半橋西側
39	泉 川	第 4 号取水門	利右衛門	電動巻上 2 連式	ニッセー第 7 工場南側
40	上 島 川	第 1 号取水門	下 江 留	電動巻上 1 門	下江留第 3 町内 会館南側
41	上 島 川	第 2 号取水門	吉 永	電動巻上 1 門	防災広場西側
42	成案寺川	第 2 号取水門	上 小 杉	自動転倒ゲート	藤枝市境
43	成案寺川	第 3 号取水門	上 小 杉	自動転倒ゲート	150 号線下流

(市水防計画書より抜粋)

* 水 こ う 門

管理： 県 島田土木事務所

No	河川名	名 称	位 置	自治会	機能別	摘要
1	梅田川	梅田川水門	八 楠	7	自動巻上式	瀬戸川合流部

2	石脇川	石脇川水門	浜当目	17	自動巻上式	瀬戸川合流部
3	石脇川	石脇川新水門	岡当目	16	自動巻上式	瀬戸川合流部
4	栃山川	栃山川水門	一色	21・22	鋼製シニル構造3門	栃山川河口

(市水防計画書より抜粋)

* 陸 閘
焼津漁港海岸堤防陸閘

管理：県 焼津漁港管理事務所

No	地 区	名 称	種 別	材 質	寸 法 L×Hm	施工年度	備考
1	浜当目	浜当目1号陸閘	手 動	アルミ	4.5×1.0	S63	
2		浜当目2号陸閘	手 動	アルミ	3.0×1.0	H3	
3		浜当目3号陸閘	手 動	アルミ	3.0×1.0	H3	
4		浜当目4号陸閘	手 動	アルミ	6.0×1.0	H5	
5		浜当目5号陸閘	手 動	アルミ	6.0×1.0	H6	
6	焼 津	焼津1号陸閘	電 動	アルミ	10.9×3.0	S57	
7		焼津2号陸閘	遠隔操作	アルミ	21.1×2.9	S58	自動閉鎖 又は焼津 市消防防 災センタ ーより遠 隔操作
8		新港1号陸閘	遠隔操作	アルミ	18.7×3.1	H10	
9		新港2号陸閘	遠隔操作	アルミ	15.7×2.4	H11	
10		新港3号陸閘	遠隔操作	アルミ	21.1×2.5	H6	
11		新港4号陸閘	遠隔操作	アルミ	18.7×2.8	H14	
12		中港1号陸閘	自動 (フラップゲート式)	ステンレス	6.0×1.7	R5	
13		中港2号陸閘	自動 (フラップゲート式)	ステンレス	6.0×1.7	R5	
14	小 川	小川1号陸閘	遠隔操作	アルミ	21.1×4.0	S63	
15		小川2号陸閘	遠隔操作	アルミ	21.1×4.0	S63	
16	小川	石津1号陸閘	手 動	アルミ	5.0×1.6	S59	
17		石津2号陸閘	手 動	アルミ	2.55×2.0	R2	
18		石津3号陸閘	手 動	アルミ	2.55×2.0	R2	
19		石津4号陸閘	手 動	アルミ	2.55×2.0	R3	
20		石津5号陸閘	自動 (フラップゲート式)	ステンレス	7.0×1.7	R6	
21		石津6号陸閘	自動 (フラップゲート式)	ステンレス	7.0×1.7	R6	

* 陸 閘

(市水防計画書より抜粋)

県道静岡焼津線当目大橋陸閘

管理：県島田土木事務所

N o	河川名	名 称	種別・材質	寸 法 L × H m	機 能 別	施行年度
1	瀬戸川	当目大橋陸閘	電動及び手動ハンドル アルミ製	1 5 . 3 × 0 . 8 2	横引陸閘	S 6 0

(市水防計画書より抜粋)

(準) 高草川陸閘

管理：焼津市

N o	河川名	名 称	種別・材質	寸 法 L × H m	機 能 別	施行年度
1	高草川	高草川陸閘	手動ハンドル ステンレス製	(左岸) 8.1 × 0.48 (右岸) 7.8 × 0.68	横引陸閘	H 2 3

(市水防計画書より抜粋)

海岸堤防陸閘・胸壁陸閘

管理：焼津市

N o	地 区	名 称	種 別	材 質	寸 法 L × H m	施行年度
1	利右衛門	北防波堤陸閘	手動 (常時閉鎖)	アルミステンレス	4 . 0 × 1 . 7	H 1 0
2	飯淵	第 1 陸閘	手動 (常時閉鎖)	アルミステンレス	4 . 2 × 0 . 4 8	S 5 4
3	飯淵	第 2 陸閘	手動 (常時閉鎖)	アルミステンレス	1 . 6 × 1 . 2 5	S 5 4
4	飯淵	胸壁陸閘 No. 1	電動及び手動 (常時閉鎖)	アルミニウム合金	5 . 0 × 2 . 9	R 1
5	飯淵	胸壁陸閘 No. 2	電動及び手動 (常時閉鎖)	アルミニウム合金	7 . 5 × 3 . 7 4	R 2

(市水防計画書より抜粋)

大井川西島樋管

管理：静岡河川事務所

N o	地 区	名 称	箇 所	機 能 別	施工年度
1	大井川	西島樋管	焼津市西島地先	ローラーゲートラック式	S 5 4

国より焼津市へ操作委託

重要水防箇所

1. 河川・海岸関係

市内河川・海岸で特に水防上、警戒又は防御に重要性を有する箇所は次のとおりである。

国直轄区間

(市水防計画書より抜粋)

番号	河川 海岸	地先名	ランドマーク	延長 (m)	注意を要 する理由	重 要 度	水防工法	水防 倉庫	位 置 (自～至)
B1	大井川	飯淵	大井川環境管理センター～ 出光大井川油槽所	左 1,230	河積不足	B	積土のう	水防センター	-0.4k+150m ～1.0k -10m
B2	大井川	飯淵	出光大井川油槽所	左 200	洗堀の 未施工	B	木流し工	水防センター	0.4k+90m～ 0.6k+90 -110m
B3	大井川	飯淵	大平橋上流	左 70	洗堀の 未施工	B	木流し工	水防センター	1.4k+30m ～ 1.4k-100m
B4	大井川	西島	大井川河川敷運動公園	左 80	洗堀の 未施工	B	木流し工	水防センター	3.8k+60m～ 3.8k+140m
B5	大井川	相川	東名大井川橋上流	左 340	堤防 脆弱性	B	シート張り 工	水防センター	5.4k～ 5.8k-60m
B6	大井川	上泉	日清紡績	左 20	堤防 脆弱性	B	木流し工	水防センター	6.4k+100～ 6.4k+120m
B7	大井川	上泉	日清紡績	左 110	洗堀の 未施工	B	シート張り 工	水防センター	6.6km～ 6.8k-90m
計		7箇所		2,120					

県管理区間

(市水防計画書より抜粋)

番号	河川 海岸	地先名	延長 (m)	注意を要 する理由	重 要 度	水防工法	水防 倉庫	位 置 (自～至)
①	黒石川	小川	600	断面狭小	A	積土のう	八楠	0.6k～1.2k
②	黒石川	小川	1,100	断面狭小	B	積土のう	八楠	1.2k～2.3k
③	木屋川	本中根	500	断面狭小	B	積土のう	水防センター	4.8k～5.3k
④	成案寺川	一色	650	断面狭小	B	積土のう	水防センター	0k～0.65k
⑤	成案寺川	惣右衛門	480	断面狭小 漏水	B	積み土のう 月の輪	水防センター	0.65k～1.13k
⑥	成案寺川	惣右衛門	370	断面狭小	B	積土のう	水防センター	1.13k～1.5k
⑦	成案寺川	大島	1,150	断面狭小	B	積土のう	水防センター	1.7k～2.85k
⑧	石脇川	浜当目	770	断面狭小	B	積土のう	石脇	0k～0.77k
⑨	高草川	吉津	800	断面狭小	B	積土のう	石脇	0.7k～1.5k
⑩	志太田中川	高新田	800	断面狭小	B	積土のう	水防センター	0.7k～1.5k
⑪	志太田中川	宗高	1,900	断面狭小	B	積土のう	水防センター	2.0k～3.9k
⑫	泉川	相川	200	断面狭小	B	積土のう	相川	3.6k～3.8k

準用区間

(市水防計画書より抜粋)

番号	河川 海岸	地先名	延長 (m)	注意を要 する理由	重要 度	水防工法	水防 倉庫	位 置 (自～至)
⑬	高 草 川	石脇上	1,100	断面狭小	B	積土のう	石脇	2.0k～3.1k

海岸注意箇所

(市水防計画書より抜粋)

番号	河川 海岸	地先名	延長 (m)	注意を要 する理由	重要 度	水防工法	水防 倉庫	位 置 (自～至)
⑭	駿河海岸 大井川工区	吉 永	250	越波				日広実業(株)より東側 150m
⑮	駿河海岸 大井川工区	吉 永	150	越波				吉永ふれあい広場より東側 150m
⑯	駿河海岸 大井川工区	高新田	300	越波				漁協より前後 300m
⑰	駿河海岸 大井川工区	藤 守	50	高潮による 河口閉塞				藤守川河口

※ 重要度 A : 洪水出水中定期的に巡回、監視して状況を通報すべき箇所

重要度 B : 洪水出水中随時巡回、監視すべき箇所

2. 土砂災害(特別)警戒区域(土石流)に位置する溪流

焼津市大字策牛、関方、方ノ上、石脇、坂本、高崎、吉津、花沢、野秋、小浜、元小浜
地先の溪流

3. 湛水注意箇所

その他、水防上重要且つ密接な関係を有するものの処置

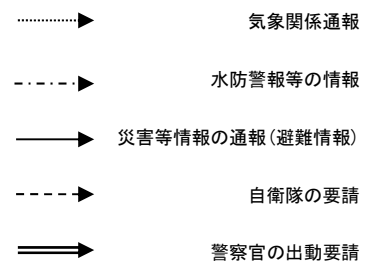
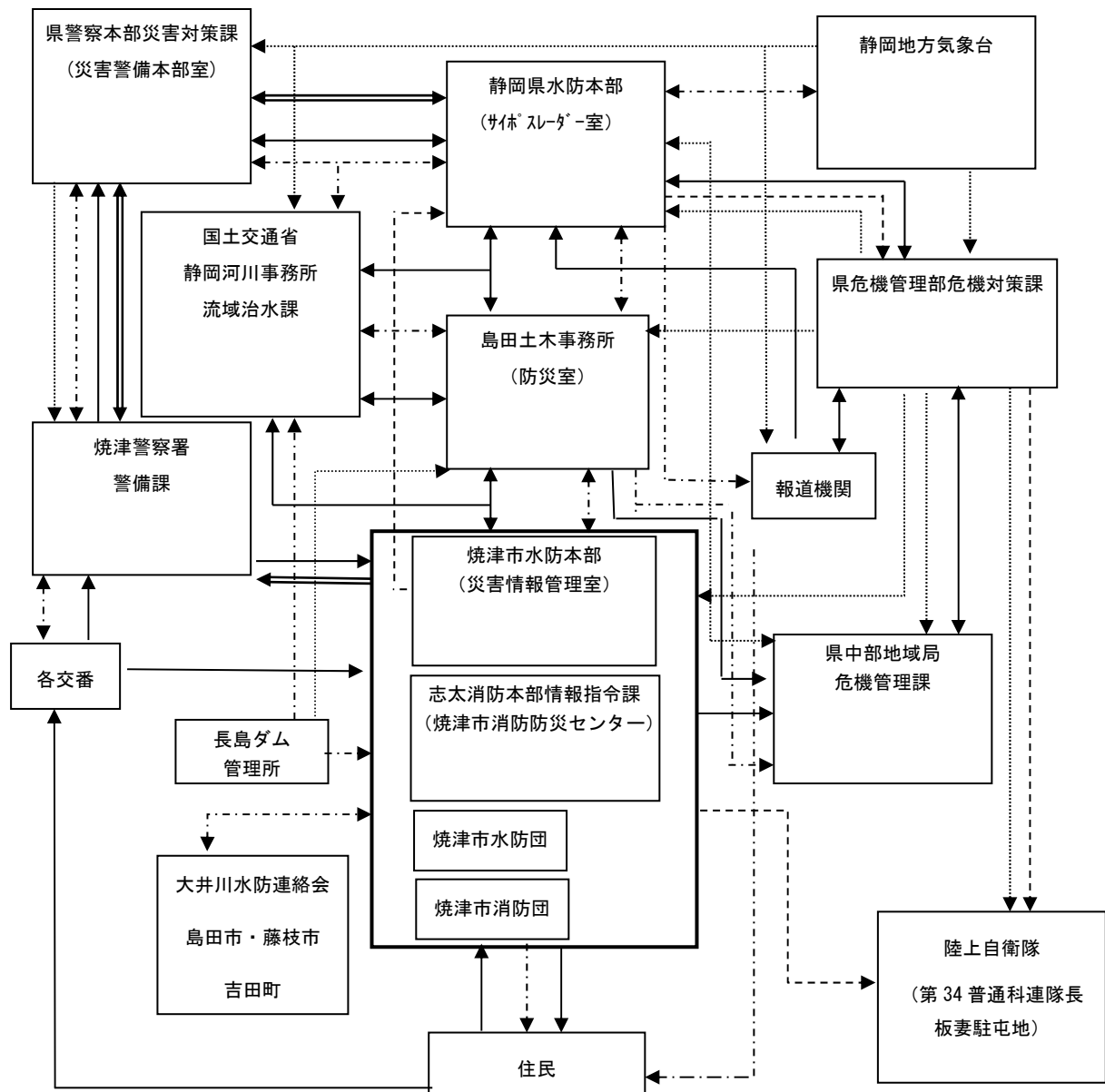
時間雨量 50mm、及び異常潮位による湛水注意箇所は次のとおりである。

(県水防計画書より抜粋)

位 置	関 係 河 川 名	湛水面積	摘 要
焼津市小川地内	黒石川	73.0 ha	

連絡系統図（水防組織）

（市水防計画書より抜粋）



水防倉庫備蓄資材一覧

(市水防計画書より抜粋)

倉庫名 資器材名	石脇	中里	八幡	小土	大井川水防 センター	計
土のう袋(枚)	2,600	1,100	10,800	2,600	4000	21,100
スコップ(丁)	3	40	78	35	180	336
つるはし(丁)	6	6	14	6	30	62
じょれん(丁)	3	10	8	9	40	70
のこぎり(丁)	1	4	11	2	20	38
斧(丁)	1	1	2	2	5	11
掛矢(丁)	5	5	15	1	10	36
ペンチ(本)	1	1	4	3	12	21
番線カッター(本)	1	1	4	0	0	6
石頭(丁)	4	6	15	0	4	29
かなづち(丁)	2	2	8	1	0	13
鎌(丁)	1	4	9	2	23	39
なた(丁)	1	2	8	1	0	12
石箕(丁)	30	10	80	25	140	285
しの(丁)	3	3	16	3	0	25
杭木(本)	210	180	490	130	150	1,160
竹杭(本)	0	0	0	0	0	0
鉄パイプ杭(本)	0	0	0	0	0	0
鉄杭(本)	75	10	150	25	200	325
縄(巻)	0	1	2	7	0	10
鉄線(kg)	10	10	20	10	70	120
五寸釘(kg)	5	5	5	5	0	10
救命ボート(隻)	1	0	0	0	0	1
大ハンマー(丁)	0	0	8	0	3	11
発電機(丁)	0	0	0	0	0	0
ロープ12mm(巻)	5	0	0	0	0	5
牽引用ロープ(巻)	0	1	2	0	0	3
ビニール紐(巻)	1	1	5	1	0	8
トラロープ(巻)	1	2	3	1	0	7
塩ビ管φ150(本)	0	3	0	0	2	5
ビニールシート(枚)	2	0	18	2	30	52
蛇籠(本)	0	0	0	0	300	300
照明具(灯)	0	0	0	0	15	15
救命綱(本)	0	0	0	0	160	160
排水ポンプ車	0	0	0	0	1	1