

焼津市自転車ネットワーク計画

【 概 要 版 】

令和3年5月
焼津市建設部道路課

目 次

第 1 章 総論	
1.1 計画の趣旨.....	1
第 2 章 焼津市自転車ネットワークの基本方針	
2.1 自転車ネットワークの基本方針.....	2
第 3 章 焼津市自転車ネットワーク整備計画	
3.1 焼津市全体の自転車ネットワーク整備路線.....	4
3.2 自転車ネットワーク整備の進め方.....	6
第 4 章 整備形態の整理	
4.1 整備形態の考え方.....	8
4.2 整備形態の選定.....	10

第1章 総論

1.1 計画の趣旨

1.1.1 計画の目的と背景

- 自転車は、買物や通学、サイクリング等の日常生活における身近な交通手段として重要な役割を担っています。一方で、市内の交通事故の発生件数が減少傾向であるのに対し、自転車事故件数は、横這い傾向であり、安全で快適に走行できる自転車通行空間の整備が必要となっています。
- 自転車で移動しやすい環境を整えることで、歩行者と自転車の安全性の向上を図るとともに、自転車への転換による環境負担の軽減や健康増進を支援する自転車環境の充実を目指します。
- このため、「安全で快適な自転車利用環境創出ガイドライン(平成28年7月)国土交通省道路局・警察庁交通局(以後:ガイドライン)」に基づき、現況の自転車利用状況を踏まえ、自転車通行空間の整備を進めるための焼津市自転車ネットワーク計画を策定するものです。

1.1.2 計画の位置付け

- 本計画は、「静岡県自転車活用推進計画」の通行空間整備における施策の一つとして位置付け、また、焼津市の上位計画や関連計画との連携を図り策定するものです。

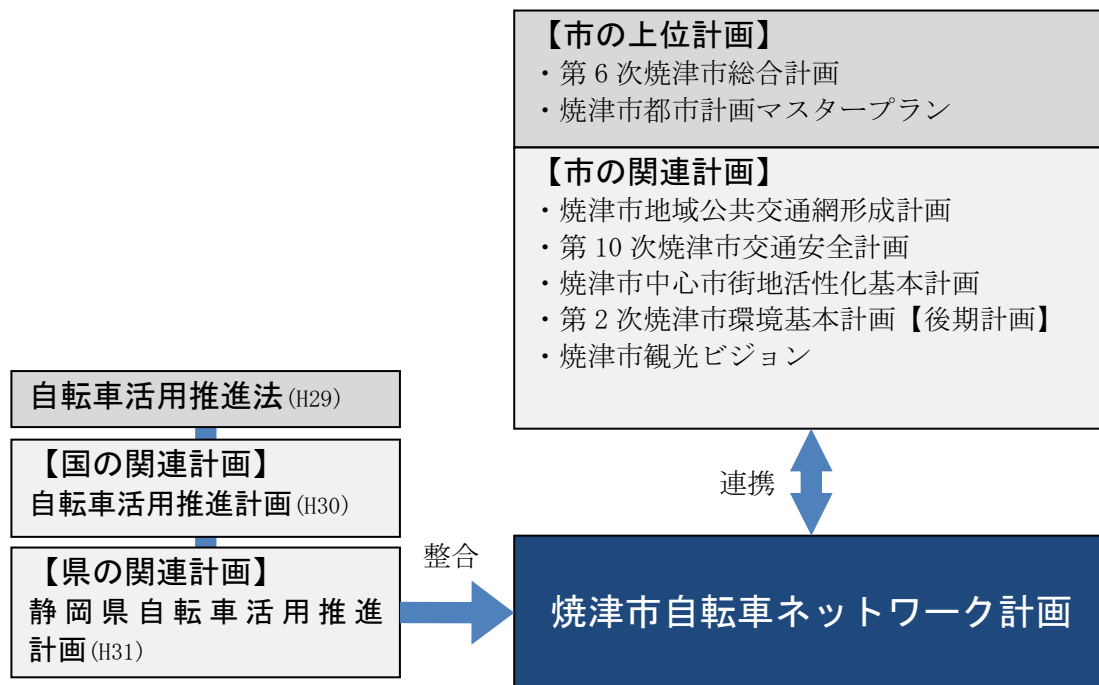


図1:「焼津市自転車ネットワーク計画」の位置付け

第2章 焼津市自転車ネットワークの基本方針

2.1 自転車ネットワークの基本方針

2.1.1 自転車ネットワーク整備の視点

- 基本理念を実現するため、基本方針①「だれもが安全・安心・快適に自転車を利用できる環境の創出」、②「観光・地域資源をつなげる自転車利用の促進」を定めます。
- 基本方針を踏まえ、自転車利用実態から地域拠点内の移動や主要観光施設の接続など焼津市自転車ネットワーク整備の視点を抽出しました。

- 焼津市における自転車の利用実態から、買い物や通院などの市内周遊や通学通勤等に対応するネットワーク整備の視点を5点抽出しました。
- また、観光面では、焼津市の産業や観光施設が点在している焼津駅周辺や太平洋岸自転車道との連携に対応するネットワーク整備の視点を3点抽出しました。

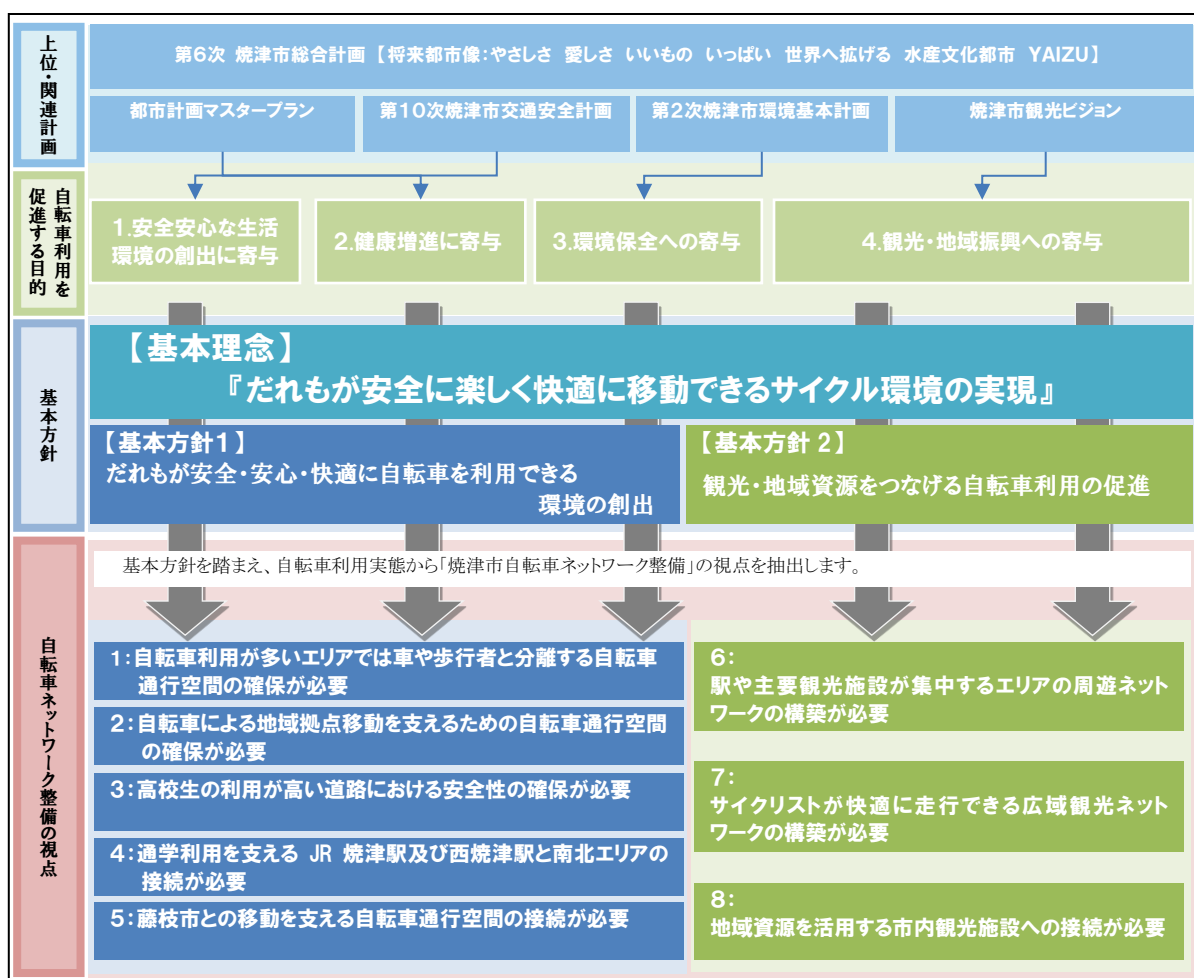


図2：自転車ネットワーク整備の視点

2.1.2 自転車ネットワークの基本構想図

- 焼津市の上位計画や自転車利用実態を踏まえた「自転車ネットワーク整備の視点」から自転車ネットワークの基本構想図を作成しました。

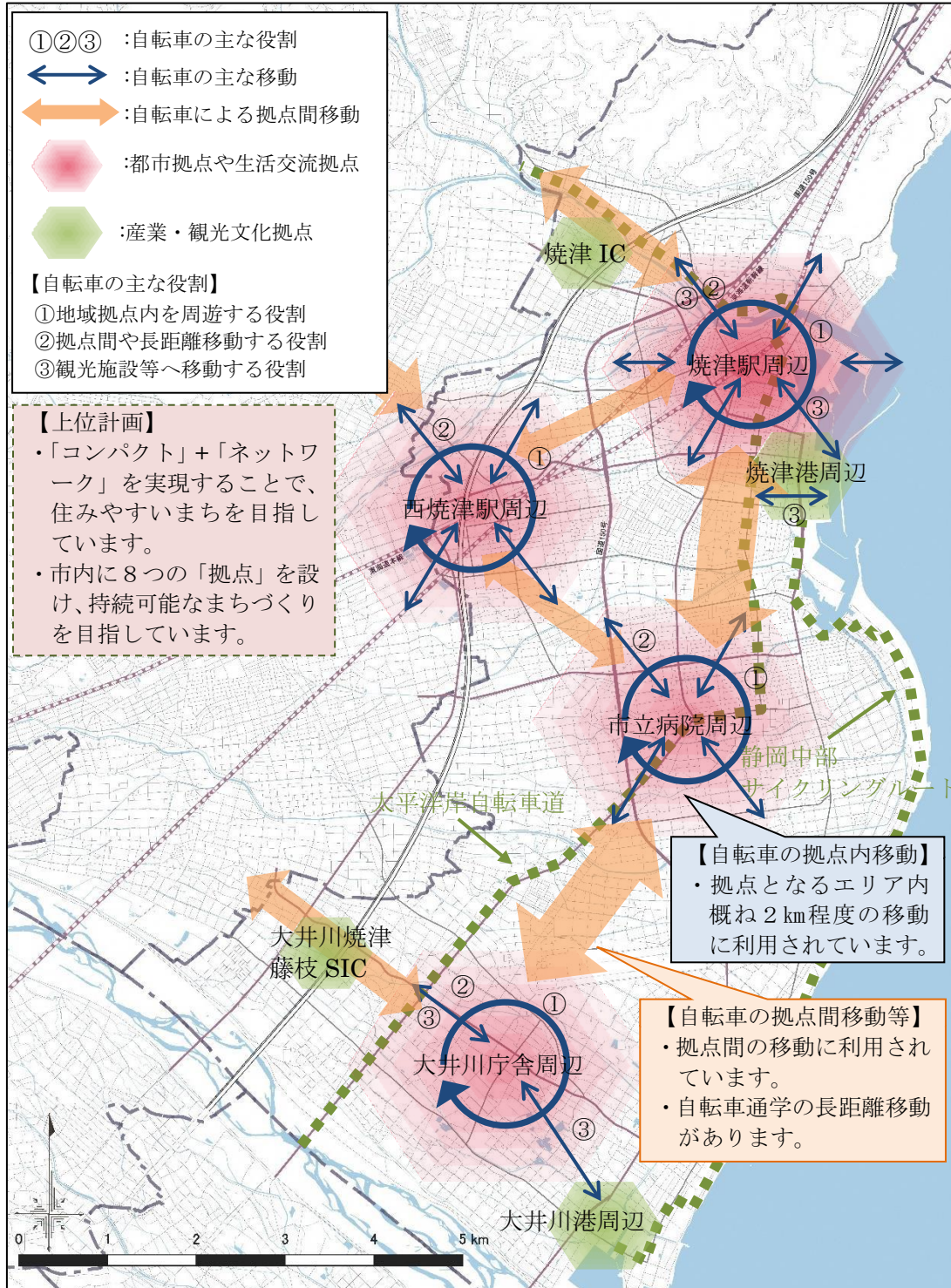


図3：焼津市自転車ネットワークの基本構想図

第3章 焼津市自転車ネットワーク整備計画

3.1 焼津市全体の自転車ネットワーク整備路線

3.1.1 現況の自転車利用による自転車ネットワーク整備候補路線の抽出基準

- 自転車ネットワーク整備候補路線は、現状の自転車利用や主要な利用対象を整理し移動の対象と考えられる駅や病院、公共施設等の日常的な施設を繋ぐ路線や通学利用が多い路線等を抽出基準とします。
- 観光面では、レンタサイクルを活用した焼津駅周辺の観光施設を繋ぐ路線や広域的な太平洋岸自転車道から市内の主要観光施設を繋ぐ路線を抽出基準とします。
- 抽出された整備候補路線を重ね、「重複路線及び実現性を考慮した路線の除外」、「連続性を確保する路線」を考慮した路線を焼津市全体の『自転車ネットワーク整備路線』として整理しました。

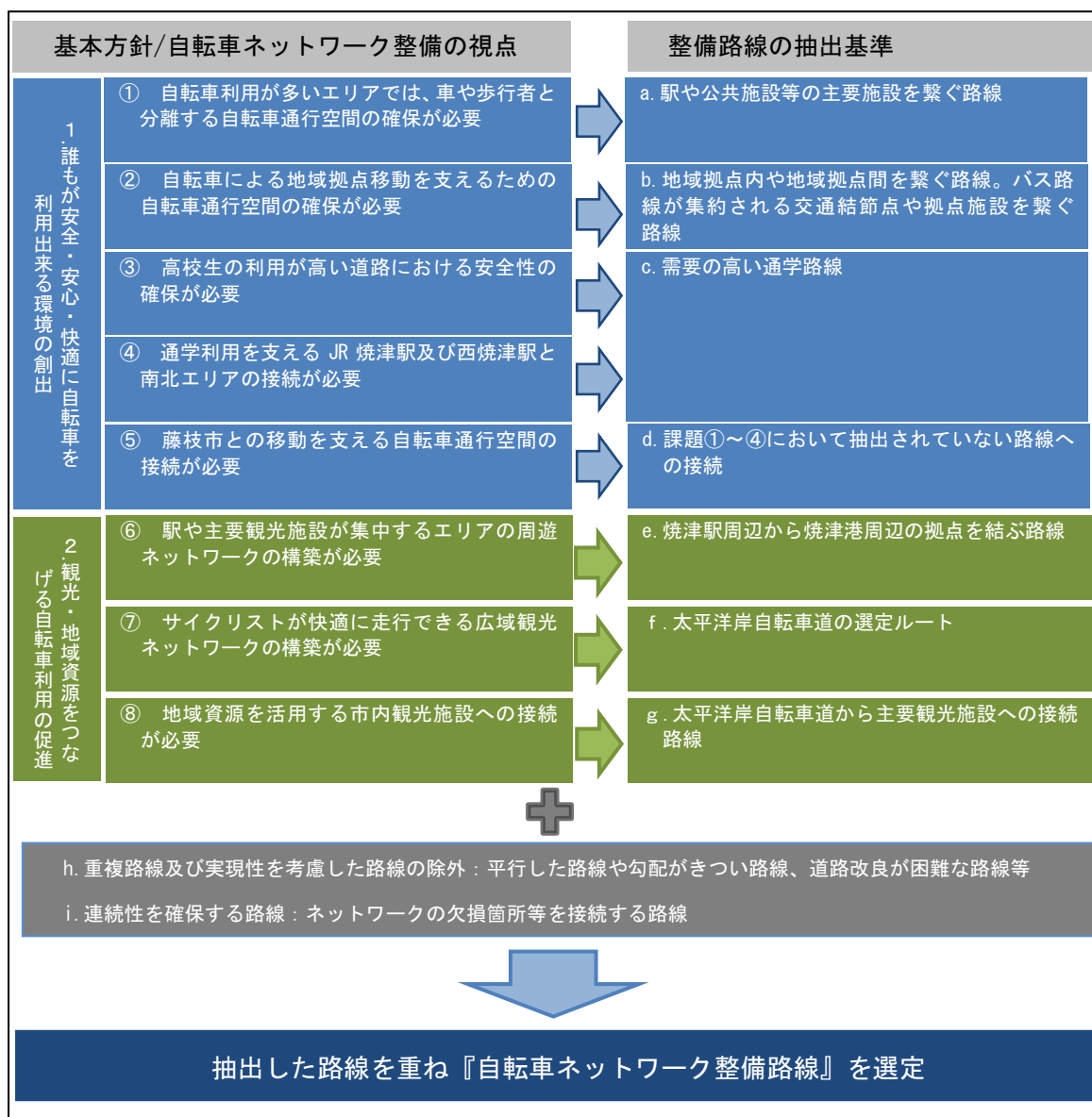


図4：整備候補路線の選定基準の概要

3.1.2 焼津市全域における自転車ネットワーク整備路線

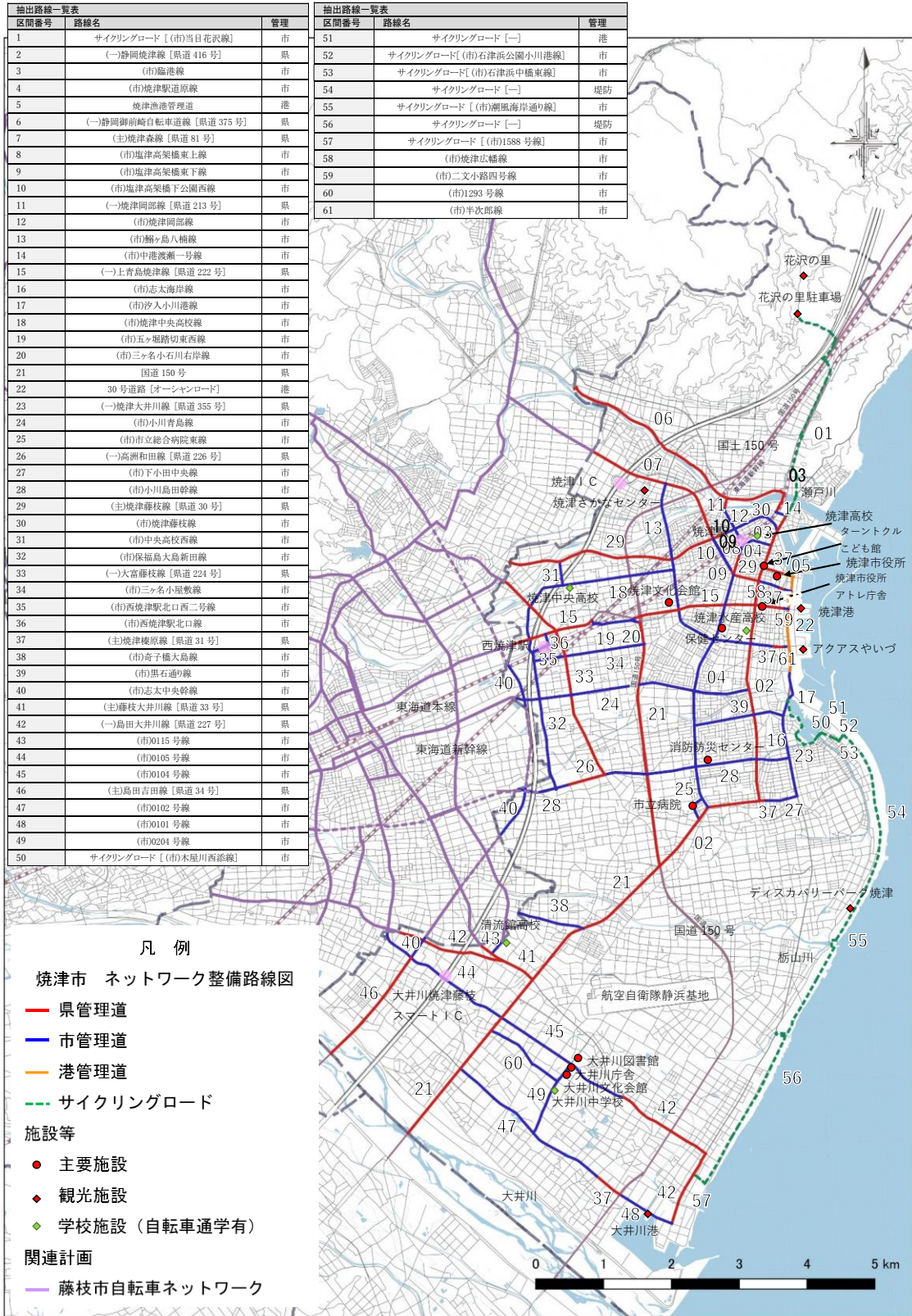


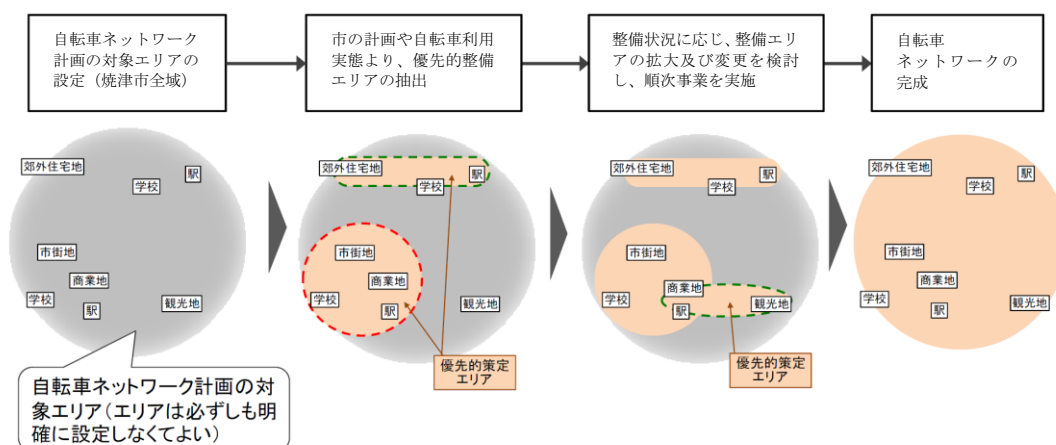
図5：焼津市自転車ネットワーク整備路線

- ・ 利用対象が観光利用のみの路線は、自転車ネットワーク外のサイクリングロードとして位置付けます。
- ・ 焼津市全域における自転車ネットワーク整備路線には、都市計画道路等の未整備区間を含み抽出しています。

3.2 自転車ネットワーク整備の進め方

3.2.1 段階的なネットワーク整備

- 焼津市は、南北に広域に広がっている特性を有しています。このため、焼津市全体の自転車ネットワークの形成にあたっては、多くの時間と費用が伴うことから、ガイドラインに基づき、早期整備が必要とされる優先的整備エリアを設け、段階的な自転車通行空間の整備を実施し、焼津市全体のネットワーク形成を図ります。



3.2.2 計画目標

- 本計画における優先的整備エリア内の路線を短期と位置付け、概ね5年間での整備を目指します。また、自転車利用の変化や交通事故の発生状況等に応じて、短期・中長期の整備計画を見直し、焼津市全体の良好な自転車ネットワークの形成を図ります。

6p 焼津市自転車ネットワーク 段階的な整備計画(計画目標)	
短期	<ul style="list-style-type: none"> ○優先的整備エリアのネットワーク形成 <ul style="list-style-type: none"> ☛ 駅や市役所といった主要な公共施設等を接続し、ネットワークを形成
中長期	<ul style="list-style-type: none"> ○各地域拠点内のネットワーク形成 <ul style="list-style-type: none"> ☛ 西焼津駅、市立病院、大井川庁舎周辺のネットワークを形成 ○焼津市全域のネットワーク形成 <ul style="list-style-type: none"> ☛ 地域拠点を接続し、市内ネットワークを形成

表1: 段階的な整備計画

3.2.3 焼津市内における段階的な整備計画

○段階的なネットワーク整備を図っていきます。

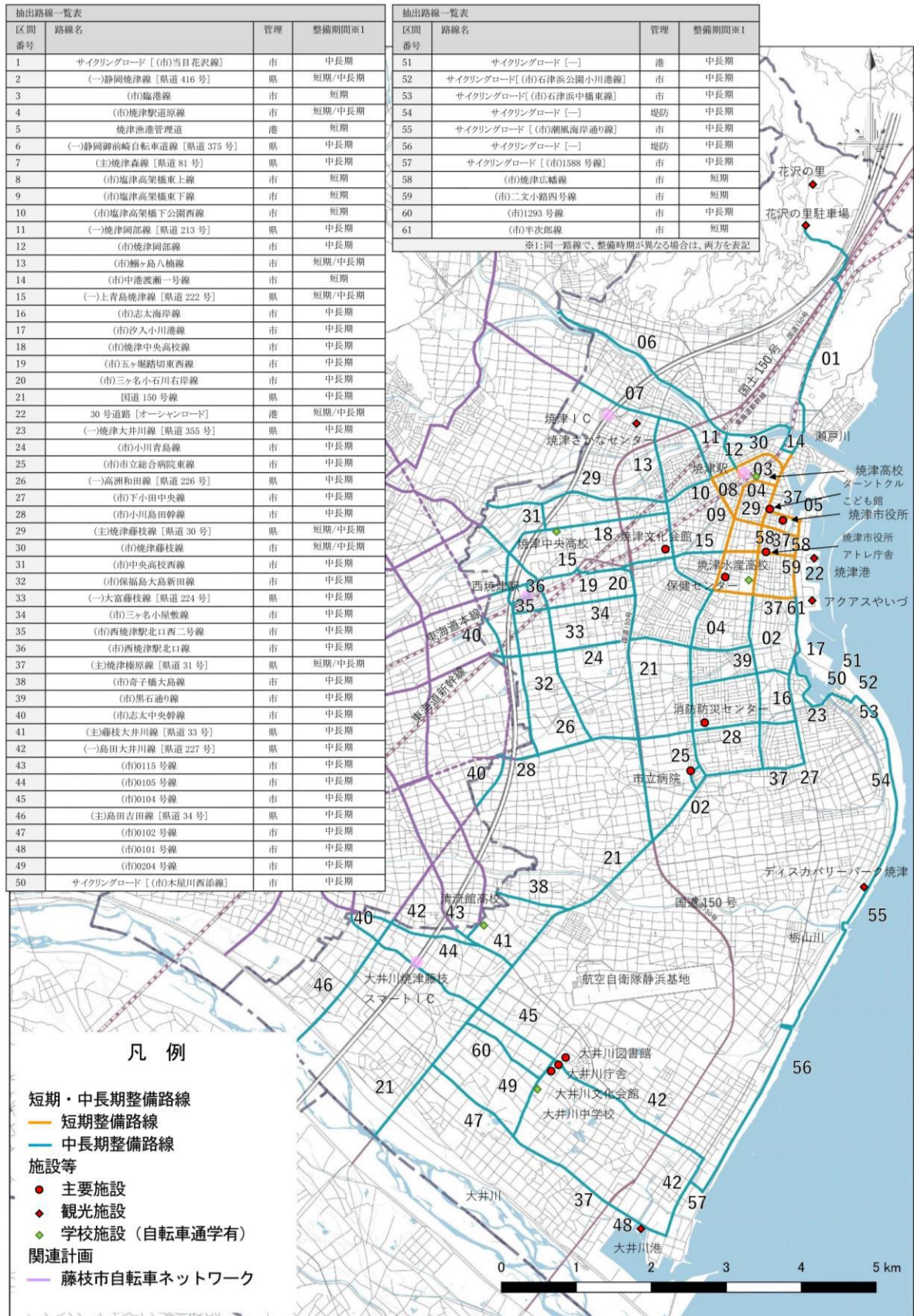


図7：整備計画図

第4章 整備形態の整理

4.1 整備形態の考え方

4.1.1 整備形態の基本的な考え方

- 焼津市自転車ネットワーク計画における整備形態は、早期に安全な自転車の走行空間を確保するため、道路の整備状況や計画の実現性を考慮し『既存車道内での幅員の再配分による整備』を原則として、整備形態を選定します。
- ・ 国のガイドラインを踏まえ、各選定路線の自動車交通量、規制速度、幅員構成等の既存データがある項目をもとに整備形態を選定します。
- ・ 自転車は、「車両」である大原則を踏まえて、自転車ネットワーク計画整備路線として指定した道路については、国のガイドラインを基に「自転車道」・「自転車専用通行帯」又は「車道混在」の3タイプで選定するものとします。
- ・ 整備手法が短い区間で、頻繁に切り替わると、走行位置が変わるなど利用者が混乱する他、規制が複雑になるため、交通管理が難しくなります。このため、交差点部等局所的に狭い箇所を考慮しながら現状幅員内で、連続して整備できるように整備距離は、概ね0.3 km以上を目安とし、整備距離が短い場合等は、前後区間に合わせた整備形態とします。
- ・ 整備形態は、整備の際に詳細調査（横断測量、自動車・自転車・歩行者交通量調査等）や設計基準（道路構造令や静岡県自転車道等設計仕様書等）、各道路管理者との協議等により見直される場合があります。
- ・ 自転車通行空間整備後に道路幅員や交通状態等の変化により、整備の条件を満たすことが出来るようになった場合、道路幅員内で車道混在型は「自転車専用通行帯」又は「自転車道」、自転車専用通行帯は「自転車道」の整備形態の再考をすることがあります。

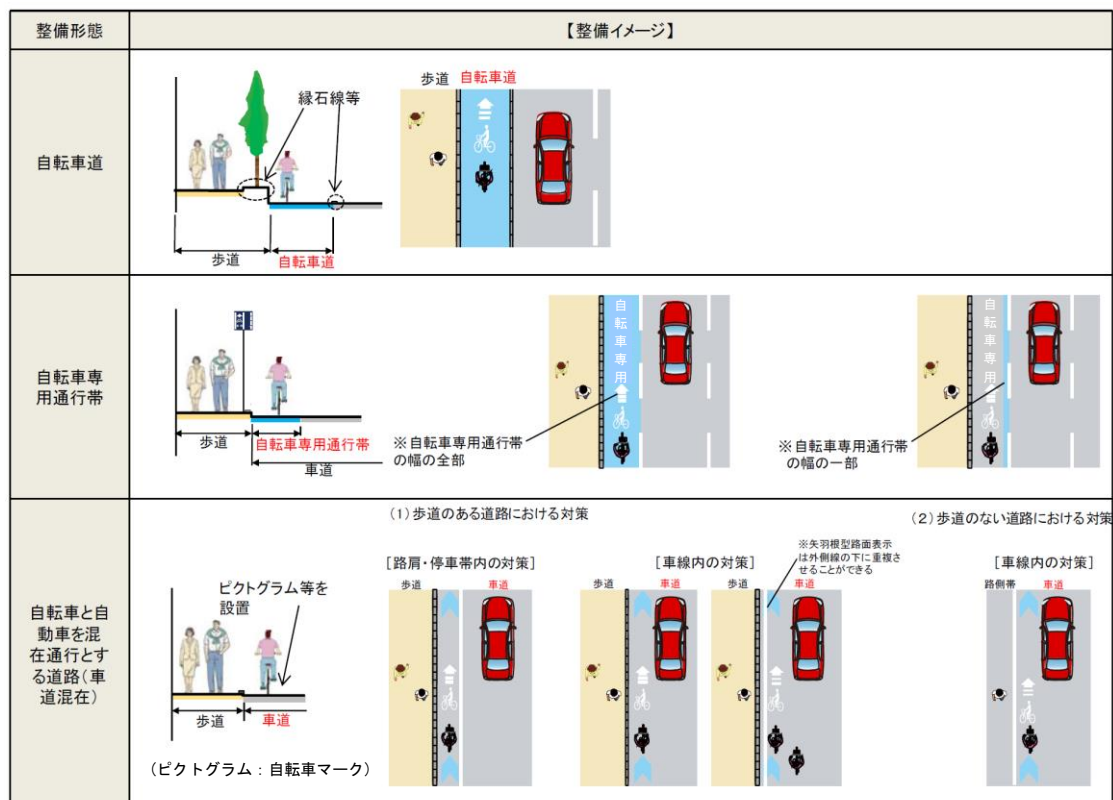


図8：整備イメージ

(出典：安全で快適な自転車利用環境創出ガイドラインより)

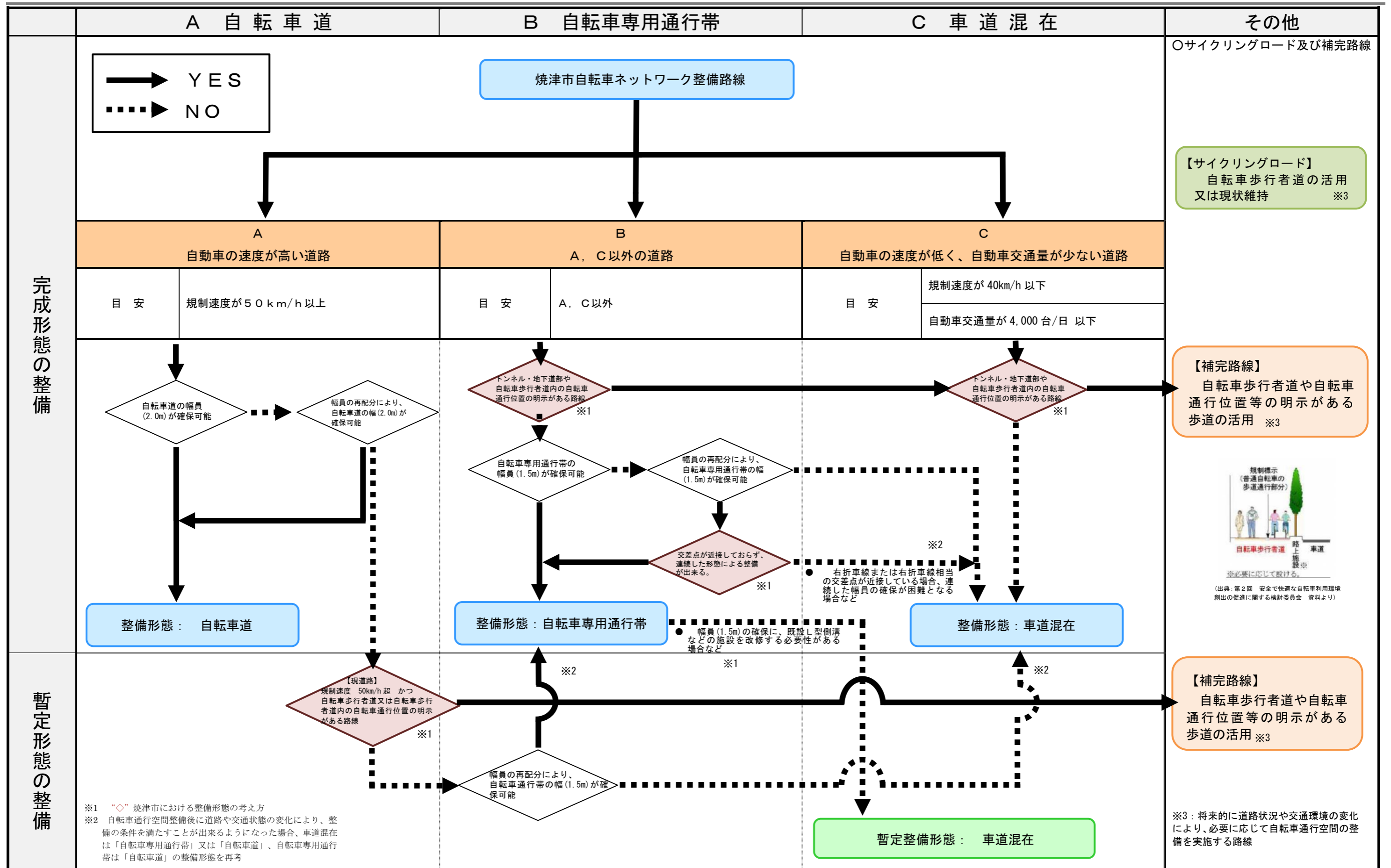


図9：整備形態選定フロー

4.2 整備形態の選定

4.2.1 整備形態の検討

○ 整備形態の考え方にに基づき、整備形態を選定します。

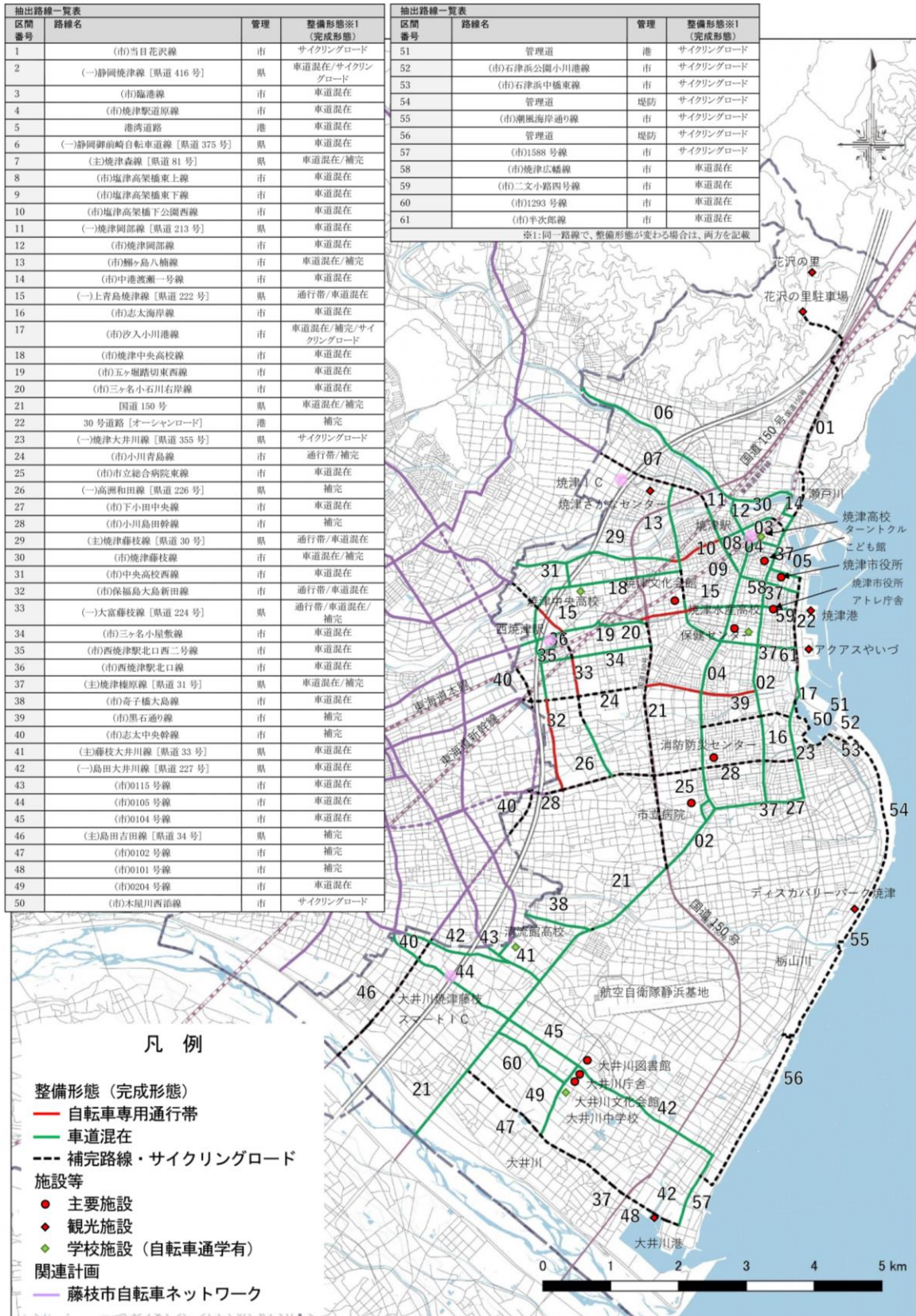


図 10 : 焼津市内における整備形態図

4.2.2 焼津市内における選定路線

焼津市内における選定路線一覧表				
NO.	路線名	路線距離	完成形態※1	備考
1	(市)当目花沢線	3.30 km	サイクリングロード	
2	(一)静岡焼津線[県道 416 号]	6.59 km	車道混在 サイクリングロード	太平洋岸自転車道 整備有
3	(市)臨港線	0.30 km	車道混在	
4	(市)焼津駅道原線	4.27 km	車道混在	
5	焼津漁港管理道	0.10 km	車道混在	
6	(一)静岡御前崎自転車道線	4.20 km	車道混在	太平洋岸自転車道 整備有
7	(主)焼津森線[県道 81 号]	2.40 km	車道混在 補完路線	
8	(市)塩津高架橋東上線	0.60 km	車道混在	地下道部補完路線
9	(市)塩津高架橋東下線	0.30 km	車道混在	
10	(市)塩津高架橋下公園西線	0.30 km	車道混在	
11	(一)焼津岡部線[県道 213 号]	0.19 km	車道混在	
12	(市)焼津岡部線	0.50 km	車道混在 (整備済)	混在型整備有
13	(市)鰯ヶ島八楠線	3.55 km	車道混在 補完路線	
14	(市)中港渡瀬一号線	0.20 km	車道混在 (整備済)	太平洋岸自転車道 整備有
15	(一)上青島焼津線[県道 222 号]	3.56 km	車道混在 自転車専用通行帯	自転車専用通行帯 整備有
16	(市)志太海岸線	1.40 km	車道混在	
17	(市)汐入小川港線	1.13 km	車道混在/補完 サイクリングロード	
18	(市)焼津中央高校線	2.30 km	車道混在	
19	(市)五ヶ堀踏切東西線	0.60 km	車道混在	
20	(市)三ヶ名小石川右岸線	0.10 km	車道混在	
21	国道 150 号	9.30 km	補完路線 車道混在	太平洋岸自転車道 整備有
22	30 号道路	1.40 km	補完路線	オーシャンロード
23	(一)焼津大井川線[県道 355 号]	0.27 km	サイクリングロード	サイクリングロード
24	(市)小川青島線	3.50 km	自転車専用通行帯 補完路線	
25	(市)市立総合病院東線	0.40 km	車道混在	
26	(一)高洲和田線[県道 226 号]	0.45 km	補完路線	
27	(市)下小田中央線	0.60 km	車道混在	
28	(市)小川島田幹線	3.00 km	補完路線	
29	(主)焼津藤枝線[県道 30 号]	4.00 km	自転車専用通行帯 補完路線	
30	(市)焼津藤枝線	1.00 km	車道混在	
31	(市)中央高校西線	0.40 km	車道混在	
32	(市)保福島大島新田線	2.82 km	自転車専用通行帯 補完路線	
33	(一)大富藤枝線[県道 224 号]	3.38 km	自転車専用通行帯 車道混在/補完	歩道内の 自転車通行標示整備有
34	(市)三ヶ名小屋敷線	1.60 km	車道混在	
35	(市)西焼津駅北口西二号線	0.20 km	車道混在	
36	(市)西焼津駅北口線	0.10 km	車道混在	
37	(主)焼津榛原線[県道 31 号]	1.00 km	車道混在 補完路線	

38	(市)奇子橋大島線	0.95 km	車道混在	
39	(市)黒石通り線	1.30 km	補完路線	
40	(市)志太中央幹線	1.80 km	補完路線	
41	(主)藤枝大井川線[県道 33 号]	0.90 km	車道混在	
42	(一)島田大井川線[県道 227 号]	3.90 km	車道混在	
43	(市)0115 号線	0.20 km	車道混在	
44	(市)0105 号線	2.20 km	車道混在	
45	(市)0104 号線	2.20 km	車道混在	
46	(主)島田吉田線 [県道 34 号]	1.80 km	補完路線	
47	(市)0102 号線	2.60 km	補完路線	
48	(市)0101 号線	0.90 km	補完路線	
49	(市)0204 号線	1.20 km	車道混在	
50	(市)木屋川西添線	0.09 km	サイクリングロード	
51	管理道	0.10 km	サイクリングロード	
52	(市)石津浜公園小川港線	0.40 km	サイクリングロード	
53	(市)石津浜中橋東線	0.20 km	サイクリングロード	
54	管理道	2.80 km	サイクリングロード	
55	(市)潮風海岸通り線	1.30 km	サイクリングロード	
56	管理道	3.65 km	サイクリングロード	
57	(市)1588 号線	0.20 km	サイクリングロード	
58	(市)焼津広幡線	0.40 km	車道混在	
59	(市)二文小路四号線	0.06 km	車道混在	
60	(市)1293 号線	1.30 km	車道混在	
61	(市)半次郎線	0.06 km	車道混在	

※1：同一路線で整備形態が変わる場合は、両方を記載

※補完路線とは：車の速度が高い場合など、やむを得ず自転車通行空間として既設の自転車歩行者道のみを活用せざるを得ない場合において、その区間を自転車通行空間の整備実施路線に位置づけることなく、自転車ネットワークを補完する経路として活用する路線とします。

※サイクリングロードとは：主な利用者が観光利用のみの路線については、サイクリングロードとして位置付け、その

区間を自転車通行空間の整備実施路線に位置づけることなく、サイクリングの推奨路線として活用する路線とします。

※補完路線やサイクリングロードは、拡幅工事等の道路事情や利用者の増加など変化があった場合など、将来的に自転車通行空間の整備実施路線として位置づけることを検討します。

焼津市内における選定路線の距離			
整備形態	県管理道	市管理道	焼津漁港及び堤防道路
自転車専用通行帯	2.76 km	2.96 km	—
車道混在	28.93 km	27.93 km	0.10 km
補完路線	9.59 km	12.65 km	1.40 km
サイクリングロード	0.66 km	6.29 km	6.55 km
合計	41.9 km	49.8 km	8.1 km
総合計	99.8 km		