

第2回焼津市スマートシティ推進検討会

日時：令和4年1月26日（木）午後3時～

会場：焼津市役所4階応接室

1. 開会

2. 議事

<報告1>

- 令和4年度スマートシティ推進事業について

<意見交換>

- 次年度以降、焼津市が取り組むべきスマートシティ施策について

3. 閉会

報告 1

令和 4 年度焼津市スマートシティ推進事業について

1. データ連携基盤

2. スマートシティサービス

3. スマートシティYAIZU ポータルサイト

4. LWC指標アンケート

5. その他

1 データ連携基盤（都市OSとは）

都市OSとは「スマートシティ実現のために、スマートシティを実現しようとする地域が共通的に活用する機能が集約され、スマートシティで導入する様々な分野のサービスの導入を容易にさせることを実現する ITシステムの総称（内閣府）」



スマートシティとは：都市の抱える諸課題に対して、ICT等の新技術を活用しつつ、マネジメント（計画、整備、管理・運営等）が行われ、全体最適化が図られる持続可能な都市または地区。

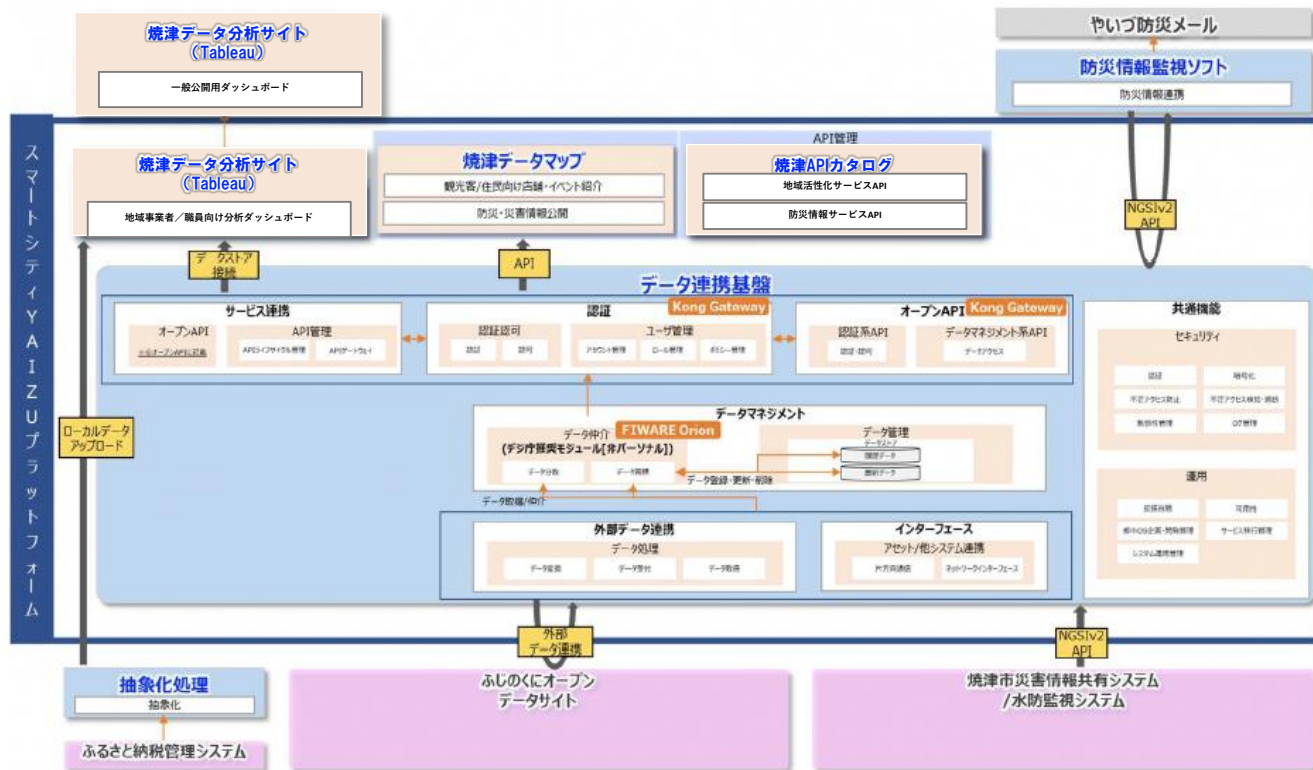
■ 「つながる」「流れる」「続けられる」を可能にするシステム構成

【つながる、流れる】

- デジタル庁が推奨する「相互運用」「データ流通」を可能とする仕組み（FIWARE Orion、Kong Gateway）を利用し、システムを構築。

【続けられる】

- 各機能の結びつきや関連性などが弱く、各々の独立性が高いシステム構成とすることで、機能の追加に合わせたシステムの拡張が容易に（ビルディングブロック方式）



■ 49件のデータを利用

- 利用したいデータが大幅に増加（20→49）した。データ連携時期を2段階とし、連携させるサービスを限定させることで、今年度事業内での活用を進めることとした。

■ GIF準拠で、外部での利用を促進

- データ連携基盤に蓄積するデータは、デジタル庁が策定したデータ作成ルールである「政府相互運用性フレームワーク（GIF）」に準拠してデータモデルを設計。外部での利活用が容易に。

■ 国際標準規格のAPIで外部との連携を促進

- 焼津APIカタログサイトでの公開データは、国際標準規格のAPI（ソフトウェアやプログラムをつなげる仕組み）を採用。外部との連携が容易に。

1 データ連携基盤（利用データ）

■ 第1弾データ連携（2月15日）

※ 1 一部表示機能は第2弾（3月15日）で公開。運用開始は4月以降。

※ 2 具体的な連携時期は2月15日以降にそれぞれの事業者と協議。

No.	分類	データモデル名	焼津API カタログサイト	焼津データ マップ	焼津データ分析 ダッシュボード	防災メール
1	防災	洪水浸水想定区域（想定最大規模）	○	ポリゴン表示	—	—
2	防災	洪水浸水想定区域（計画規模）	○	ポリゴン表示	—	—
3	防災	洪水浸水想定区域（浸水継続期間）	○	ポリゴン表示	—	—
4	防災	家屋倒壊等氾濫想定区域（家屋倒壊等：氾濫流）	○	ポリゴン表示	—	—
5	防災	家屋倒壊等氾濫想定区域（家屋倒壊等：河岸浸食）	○	ポリゴン表示	—	—
6	防災	河川・海岸カメラ	○	アイコン表示	—	—
7	防災	静岡県第4次地震被害想定（レベル2 重合せ図）	○	ポリゴン表示	—	—
8	防災	土石流（警戒区域）	○	ポリゴン表示	—	—
9	防災	土石流（特別警戒区域）	○	ポリゴン表示	—	—
10	防災	がけ崩れ（警戒区域）	○	ポリゴン表示	—	—
11	防災	がけ崩れ（特別警戒区域）	○	ポリゴン表示	—	—
12	防災	地すべり（警戒区域）	○	ポリゴン表示	—	—
13	防災	地すべり（防止区域）	○	ポリゴン表示	—	—
14	防災	指定津波避難ビル等	○	アイコン表示	—	—
15	防災	指定緊急避難場所	○	アイコン表示	—	—
16	防災	避難所※ 1	○	アイコン表示	○	—
17	防災	浸水履歴	○	ポリゴン表示	—	—
18	公共施設	公共施設	○	アイコン表示	—	—
19	観光・産業	事業者管理	—	—	○	—
20	観光・産業	謝礼品管理	—	—	○	—
21	観光・産業	寄付管理	—	—	○	—
22	観光・産業	寄付者管理	—	—	○	—
23	観光・産業	参加地域事業者データ1※ 2	—	—	○	—
24	観光・産業	参加地域事業者データ2※ 2	—	—	○	—

1 データ連携基盤（利用データ）

■ 第2弾データ連携（3月15日）

※表示機能を公開。運用開始は4月以降。

No.	分類	データモデル名	焼津API カタログサイト	焼津データ マップ	焼津データ分析ダッ シュボード	防災メール
1	防災	防火水槽	○	アイコン表示	—	—
2	防災	防災倉庫	○	アイコン表示	—	—
3	防災	水防倉庫	○	アイコン表示	—	—
4	防災	救護病院	○	アイコン表示	—	—
5	防災	救護所	○	アイコン表示	—	—
6	防災	防災用ヘリポート	○	アイコン表示	—	—
7	防災	同報無線子局	○	アイコン表示	—	—
8	防災	飲料水貯水槽	○	アイコン表示	—	—
9	防災	AED設置場所	○	アイコン表示	—	—
10	防災	土のうステーション	○	アイコン表示	—	—
11	防災	冠水センサー※	○	アイコン表示	○	—
12	防災	雨量計	○	アイコン表示	○	—
13	防災	河川水位計	○	アイコン表示	○	—
14	防災	天候	○	テキスト表示	○	—
15	防災	警報・注意報	○	テキスト表示	○	—
16	防災	道路規制情報※	○	ポリゴン表示	○	—
17	防災	防災メール発信コントロール※	○	—	○	○
18	防災	発令中の避難情報（土砂）※	○	ポリゴン表示	○	—
19	防災	発令中の避難情報（洪水）※	○	ポリゴン表示	○	—
20	防災	内水浸水想定区域（公共下水道区域内）	○	ポリゴン表示	—	—
21	観光・産業	観光施設等一覧	○	アイコン表示	○	—
22	観光・産業	工場併設直売所	○	アイコン表示	○	—
23	観光・産業	イベント一覧	○	—	○	—
24	観光・産業	イベント詳細一覧	○	アイコン表示	○	—
25	観光・産業	自主運行バス	—	アイコン表示	—	—

1. データ連携基盤

2. スマートシティサービス

3. スマートシティYAIZU ポータルサイト

4. LWC指標アンケート

5. その他

■ 4つのスマートシティサービスを提供

① 焼津データマップ

緯度経度情報を利用し、地図上で様々なデータを重ねて表示できるサービス。

② 焼津データ分析サイト

データをグラフや表で可視化し、分析を行うことができるサービス。

③ 焼津APIカタログ

データの流通を促進するため、機械判読可能な形式でデータを公開するサービス。

④ 防災メール／LINE配信（避難情報プッシュ配信の迅速化）

データ連携基盤を活用し、市が発令した避難情報を、自動で防災メールやLINEで配信するサービス。

① 焼津データマップ°

【地域活性化サービス】「さかなのまち焼津」ICTを活用した地域活性化

■ 観光、イベント情報、公共施設データを地図上で表示

- ・ 焼津市観光協会で作成している「焼津MAP」掲載情報を元に、市内の観光関連事業者の情報を表示。
- ・ 市で把握している工場直売情報を表示。
- ・ 市で把握している市内のイベント情報を表示。
- ・ 公共施設を7つに分類して表示。

「焼津MAP」や「焼津市工場併設直売所PRパンフレット」に掲載されている店舗情報などを中心に市内の情報を収集し、デジタルで地図上に表示。



【防災情報発信サービス】「逃げ遅れゼロ」わかりやすい災害情報発信

■ 「状況に応じてアイコンが変わる」災害情報のリアルタイム表示

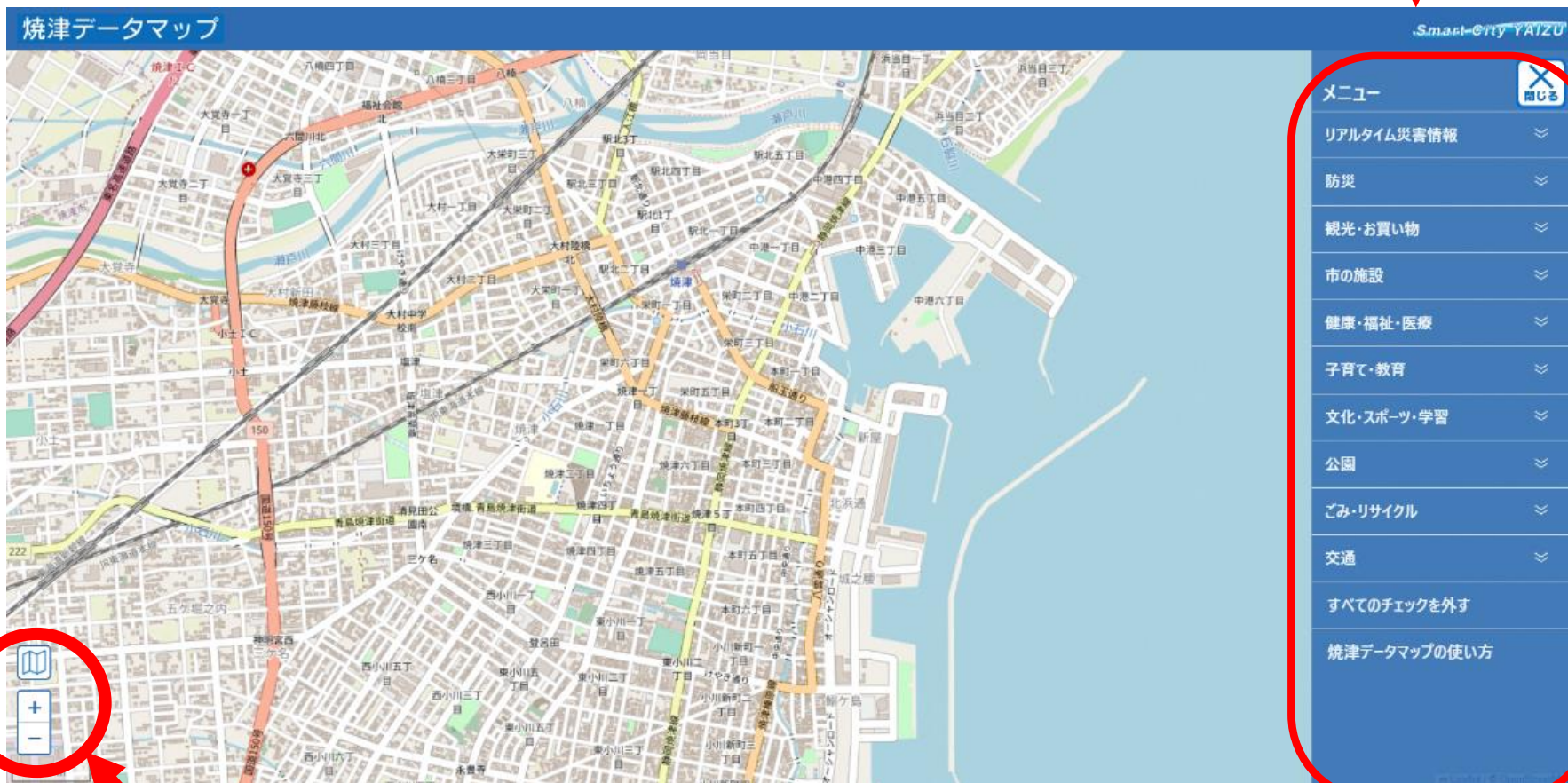
- 避難情報：発令地域が色表示され、避難レベルに応じて色が変わる。発令地域をクリックすると、発令情報が表示される。
- 避難所開設状況：開設状況、混雑状況により地図上のアイコンが5段階に変化。アイコンクリックで現在の避難者数を表示。
- 気象情報：天候、警報・注意報情報をメニュー上で表示
- 観測情報：状況に応じてアイコン・ポリゴンが変化（雨量計、河川水位計、道路規制情報、冠水センサー）。アイコンクリックで画像を表示（河川・海岸カメラ）。
- その他、洪水、土砂災害、津波の各ハザードマップ情報を集約。



状況に応じて表示されるアイコンが変わる「避難所開設状況」。アイコンをクリックすると、避難者数等の現在の状況が文字情報で確認できる。※「外」は、屋外のみ解放。

■ 右側のメニューで利用データを選択

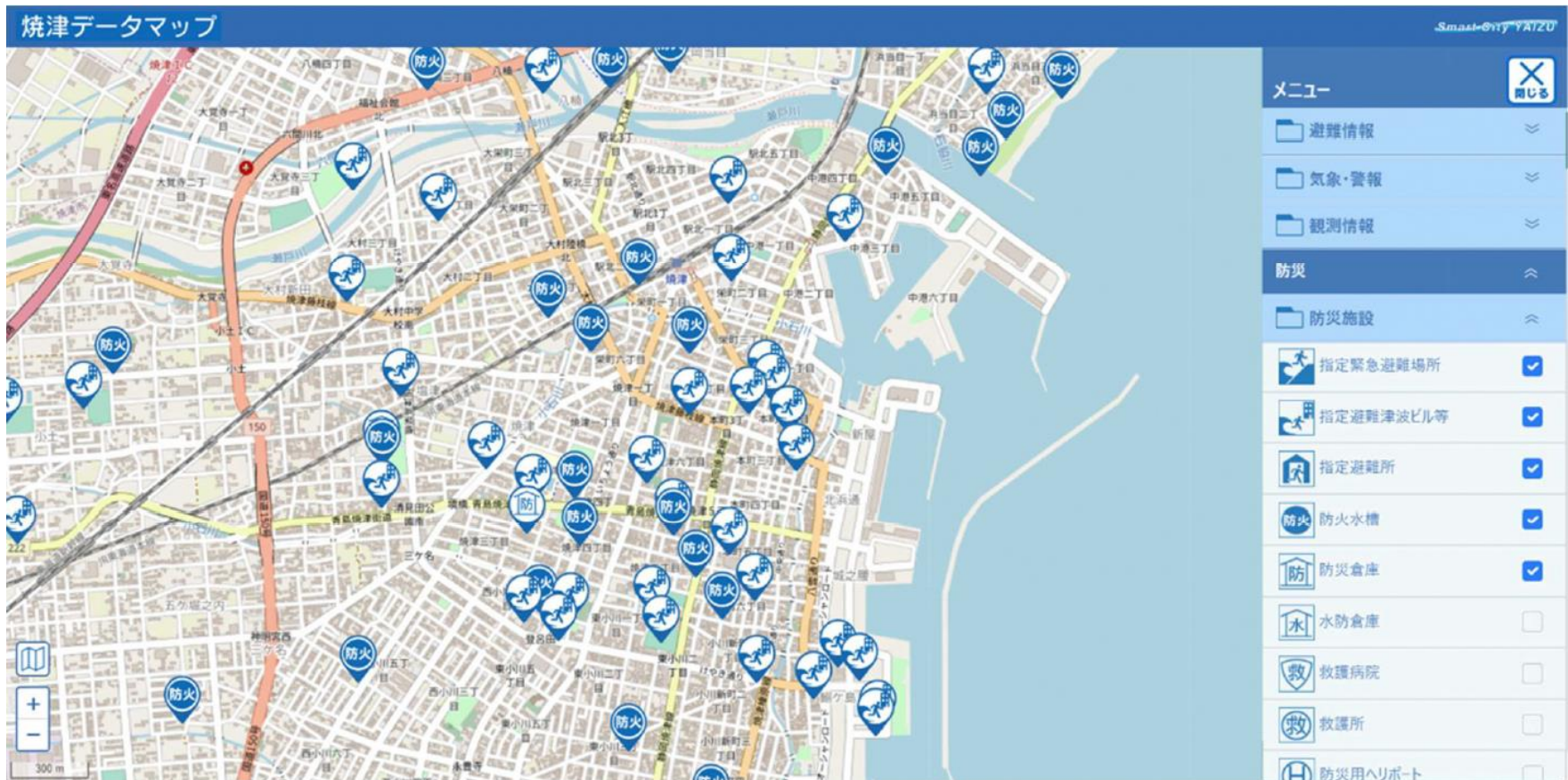
わかりやすい
メニュー表示



背景図の切り替えや縮尺の調節も可能

※構築中のサンプル画面

■ メニューをクリックすると地図上にアイコンが表示される



※構築中のサンプル画面

■ スマートフォンでの利用を想定した画面設計



右手でタップしやすいレイアウト。

スマホ版には利用者の現在地表示する機能を搭載。

2 - ① 焼津データマップ (防災分野：メニュー表示と公開開始時期)

18

- 洪水・土砂災害関連情報を中心に2月15日に公開
- リアルタイム災害情報などは3月15日以降に公開

凡例
2月15日公開
3月15日公開
4月以降運輸開始

第一階層	第二階層	表示データ選択	表示方法	公開			
リアルタイム 災害情報	避難情報	発令中の避難情報	ポリゴン+テキスト	4月以降 運用開始			
		避難所開設状況	アイコン+テキスト	4月以降 運用開始			
	気象情報	天候	テキスト		3月15日		
		警報・注意報	テキスト		3月15日		
	観測情報	雨量計	アイコン+テキスト		3月15日		
		河川水位計	アイコン+テキスト		3月15日		
		河川・海岸カメラ	アイコン+画像		2月15日		
		道路規制情報	ポリゴン+テキスト		4月以降 運用開始		
		冠水センサー	アイコン+テキスト		4月以降 運用開始		
防災	防災施設	指定緊急避難場所	アイコン+テキスト		2月15日		
		指定津波避難ビル等	アイコン+テキスト		2月15日		
		指定避難所	アイコン+テキスト		2月15日		
		防火水槽	アイコン+テキスト		3月15日		
		防災倉庫	アイコン+テキスト		3月15日		
		水防倉庫	アイコン+テキスト		3月15日		
		救護病院	アイコン+テキスト		3月15日		
		救護所	アイコン+テキスト		3月15日		
		防災用ヘリポート	アイコン+テキスト		3月15日		
		同報無線子局	アイコン+テキスト		3月15日		
		飲料水貯水槽	アイコン+テキスト		3月15日		
		土のうステーション	アイコン+テキスト		3月15日		
		津波浸水想定区域	※凡例を表示		-		2月15日
			静岡県第4次地震被害想定 (レベル2重合せ図)	ポリゴン+テキスト			2月15日

第一階層	第二階層	表示データ選択	表示方法	公開		
防災	土砂災害警戒区域等	土石流 (特別警戒区域)	ポリゴン+テキスト		2月15日	
		土石流 (警戒区域)	ポリゴン+テキスト		2月15日	
		がけ崩れ (特別警戒区域)	ポリゴン+テキスト		2月15日	
		がけ崩れ (警戒区域)	ポリゴン+テキスト		2月15日	
		地すべり (警戒区域)	ポリゴン+テキスト		2月15日	
		地すべり (防止区域)	ポリゴン+テキスト		2月15日	
		※凡例を表示		-		2月15日
		全域	ポリゴン+テキスト		2月15日	
	洪水浸水想定区域 (最大規模)	大井川	ポリゴン+テキスト		2月15日	
		葉梨川	ポリゴン+テキスト		2月15日	
		朝比奈川	ポリゴン+テキスト		2月15日	
		瀬戸川	ポリゴン+テキスト		2月15日	
		木屋川	ポリゴン+テキスト		2月15日	
		栃山川	ポリゴン+テキスト		2月15日	
		大津谷川	ポリゴン+テキスト		2月15日	
		高草川	ポリゴン+テキスト		2月15日	
		小石川	ポリゴン+テキスト		2月15日	
		内瀬戸谷川	ポリゴン+テキスト		2月15日	
		黒石川	ポリゴン+テキスト		2月15日	
		志太田中川	ポリゴン+テキスト		2月15日	
		泉川	ポリゴン+テキスト		2月15日	

2 - ① 焼津データマップ (防災分野：メニュー表示と運用開始時期)

第一階層	第二階層	表示データ選択	表示方法	運用開始	
防災	洪水浸水想定区域 (計画規模)	※凡例を表示	-	2月15日	
		全域	ポリゴン+テキスト	2月15日	
		大井川	ポリゴン+テキスト	2月15日	
		瀬戸川	ポリゴン+テキスト	2月15日	
		木屋川	ポリゴン+テキスト	2月15日	
		栃山川	ポリゴン+テキスト	2月15日	
		大津谷川	ポリゴン+テキスト	2月15日	
		志太田中川	ポリゴン+テキスト	2月15日	
		洪水浸水想定区域 (浸水継続時間)	※凡例を表示	-	2月15日
	全域		ポリゴン+テキスト	2月15日	
	大井川		ポリゴン+テキスト	2月15日	
	葉梨川		ポリゴン+テキスト	2月15日	
	朝比奈川		ポリゴン+テキスト	2月15日	
	瀬戸川		ポリゴン+テキスト	2月15日	
	木屋川		ポリゴン+テキスト	2月15日	
	栃山川		ポリゴン+テキスト	2月15日	
	大津谷川		ポリゴン+テキスト	2月15日	
	志太田中川		ポリゴン+テキスト	2月15日	
	洪水浸水想定区域 (家屋倒壊等：氾濫流)		※凡例を表示	-	2月15日
			全域	ポリゴン+テキスト	2月15日
		大井川	ポリゴン+テキスト	2月15日	
	洪水浸水想定区域 (家屋倒壊等：河岸浸食)	※凡例を表示	-	2月15日	
		全域	ポリゴン+テキスト	2月15日	
		大井川	ポリゴン+テキスト	2月15日	
		葉梨川	ポリゴン+テキスト	2月15日	
		朝比奈川	ポリゴン+テキスト	2月15日	
		瀬戸川	ポリゴン+テキスト	2月15日	
		木屋川	ポリゴン+テキスト	2月15日	

第一階層	第二階層	表示データ選択	表示方法	運用開始
防災	洪水浸水想定区域 (家屋倒壊等：河岸浸食)	栃山川	ポリゴン+テキスト	2月15日
		大津谷川	ポリゴン+テキスト	2月15日
		志太田中川	ポリゴン+テキスト	2月15日
	内水浸水想定区域 (公共下水道区域内)	※凡例を表示	-	3月15日
		洪水ハザードマップ情報	ポリゴン+テキスト	3月15日
	浸水履歴	統合	ポリゴン+テキスト	2月15日
		令和元年	ポリゴン+テキスト	2月15日
		平成29年	ポリゴン+テキスト	2月15日
		平成26年	ポリゴン+テキスト	2月15日
		平成25年	ポリゴン+テキスト	2月15日
		平成24年	ポリゴン+テキスト	2月15日
		平成23年	ポリゴン+テキスト	2月15日
		平成22年	ポリゴン+テキスト	2月15日
		平成20年	ポリゴン+テキスト	2月15日
		平成19年	ポリゴン+テキスト	2月15日
		平成18年	ポリゴン+テキスト	2月15日
		平成17年	ポリゴン+テキスト	2月15日
		平成16年	ポリゴン+テキスト	2月15日
		平成15年	ポリゴン+テキスト	2月15日
		平成14年	ポリゴン+テキスト	2月15日
		平成13年	ポリゴン+テキスト	2月15日
		平成12年	ポリゴン+テキスト	2月15日
		平成11年	ポリゴン+テキスト	2月15日
		平成10年	ポリゴン+テキスト	2月15日
		平成9年	ポリゴン+テキスト	2月15日

■ 「観光・お買い物」に関する情報を3月15日に公開

第一階層	第二階層	表示データ選択	表示方法	運用開始
観光・お買い物	焼津を食べる・飲む	すし	アイコン+テキスト	3月15日
		和食	アイコン+テキスト	3月15日
		洋食	アイコン+テキスト	3月15日
		喫茶店・カフェ	アイコン+テキスト	3月15日
		居酒屋	アイコン+テキスト	3月15日
		ナイト	アイコン+テキスト	3月15日
		その他料理	アイコン+テキスト	3月15日
		焼津を遊ぶ	焼津温泉	アイコン+テキスト
	その他温泉		アイコン+テキスト	3月15日
	見学・体験		アイコン+テキスト	3月15日
	見どころ		アイコン+テキスト	3月15日
	その他遊ぶ		アイコン+テキスト	3月15日
	焼津に泊まる	観光ホテル	アイコン+テキスト	3月15日
		ビジネスホテル	アイコン+テキスト	3月15日
		旅館	アイコン+テキスト	3月15日
		民宿	アイコン+テキスト	3月15日
		公共	アイコン+テキスト	3月15日
		一棟貸施設	アイコン+テキスト	3月15日

第一階層	第二階層	表示データ選択	表示方法	運用開始
観光・お買い物	焼津を買う	魚・水産加工品	アイコン+テキスト	3月15日
		魚河岸シャツ・染物・衣料	アイコン+テキスト	3月15日
		釣具	アイコン+テキスト	3月15日
		お菓子	アイコン+テキスト	3月15日
		お茶	アイコン+テキスト	3月15日
		お酒	アイコン+テキスト	3月15日
		その他買物	アイコン+テキスト	3月15日
		焼津のその他	スポーツ施設	アイコン+テキスト
	レンタカー		アイコン+テキスト	3月15日
	その他施設		アイコン+テキスト	3月15日
	焼津マップ	焼津マップ	アイコン+テキスト	3月15日
	焼津の工場併設直売所	焼津の工場併設直売所	アイコン+テキスト	3月15日
	焼津のイベント	トピックス	アイコン+テキスト	3月15日
		学び・文化	アイコン+テキスト	3月15日
		スポーツ	アイコン+テキスト	3月15日
		子ども向け	アイコン+テキスト	3月15日
		健康・福祉	アイコン+テキスト	3月15日
		マルシェ	アイコン+テキスト	3月15日
		ぐるめぐり	アイコン+テキスト	3月15日
その他イベント		アイコン+テキスト	3月15日	

2 - ① 焼津データマップ（施設関連：メニュー表示と運用開始時期）

21

■ 公共施設情報を2月15日から順次公開

凡例
2月15日公開
3月15日公開

第一階層	第二階層	表示データ選択	表示方法	運用開始
Wi-Fi設置場所	-	Wi-Fi設置場所	アイコン+テキスト	2月15日
市の窓口	-	焼津市役所本庁舎	アイコン+テキスト	2月15日
		大井川庁舎	アイコン+テキスト	2月15日
		アトレ庁舎	アイコン+テキスト	2月15日
		水道庁舎	アイコン+テキスト	2月15日
		消防防災センター	アイコン+テキスト	2月15日
		保健センター	アイコン+テキスト	2月15日
		大井川港港湾会館	アイコン+テキスト	2月15日
健康・福祉・医療	-	AED設置場所	アイコン+テキスト	3月15日
		福祉会館	アイコン+テキスト	2月15日
		市立総合病院	アイコン+テキスト	2月15日
子育て・教育	-	小学校	アイコン+テキスト	2月15日
		中学校	アイコン+テキスト	2月15日
		保育所	アイコン+テキスト	2月15日
		幼稚園	アイコン+テキスト	2月15日
		子ども館	アイコン+テキスト	2月15日
		子育て支援センター	アイコン+テキスト	2月15日
		あかちゃんえき	アイコン+テキスト	2月15日
		放課後等デイサービス	アイコン+テキスト	2月15日

第一階層	第二階層	表示データ選択	表示方法	運用開始
文化・スポーツ・学習	-	公民館	アイコン+テキスト	2月15日
		文化会館	アイコン+テキスト	2月15日
		体育館	アイコン+テキスト	2月15日
		陸上競技場	アイコン+テキスト	2月15日
		野球場	アイコン+テキスト	2月15日
		テニスコート	アイコン+テキスト	2月15日
		グラウンド	アイコン+テキスト	2月15日
		プール	アイコン+テキスト	2月15日
		トレーニング室	アイコン+テキスト	2月15日
		相撲場	アイコン+テキスト	2月15日
		図書館	アイコン+テキスト	2月15日
		公民館図書室	アイコン+テキスト	2月15日
		資料館	アイコン+テキスト	2月15日
		科学館	アイコン+テキスト	2月15日
公園	-	公園	アイコン+テキスト	2月15日
ごみ・リサイクル	-	ミニステーション	アイコン+テキスト	2月15日
		小型家電回収BOX	アイコン+テキスト	2月15日
交通	-	市営駐車場	アイコン+テキスト	2月15日
		バス停	アイコン+テキスト	3月15日

② 焼津データ分析サイト

【地域活性化サービス】「さかなのまち焼津」ICTを活用した地域活性化

■ 「ふるさと納税データ」や「公開されている統計情報」などを可視化し、分析を可能に

【一般向けサービス】

- 分析ツール「Tableau」を利用し、既に一般公開されている統計情報や、焼津市のPRにつながる情報などを可視化して公開。

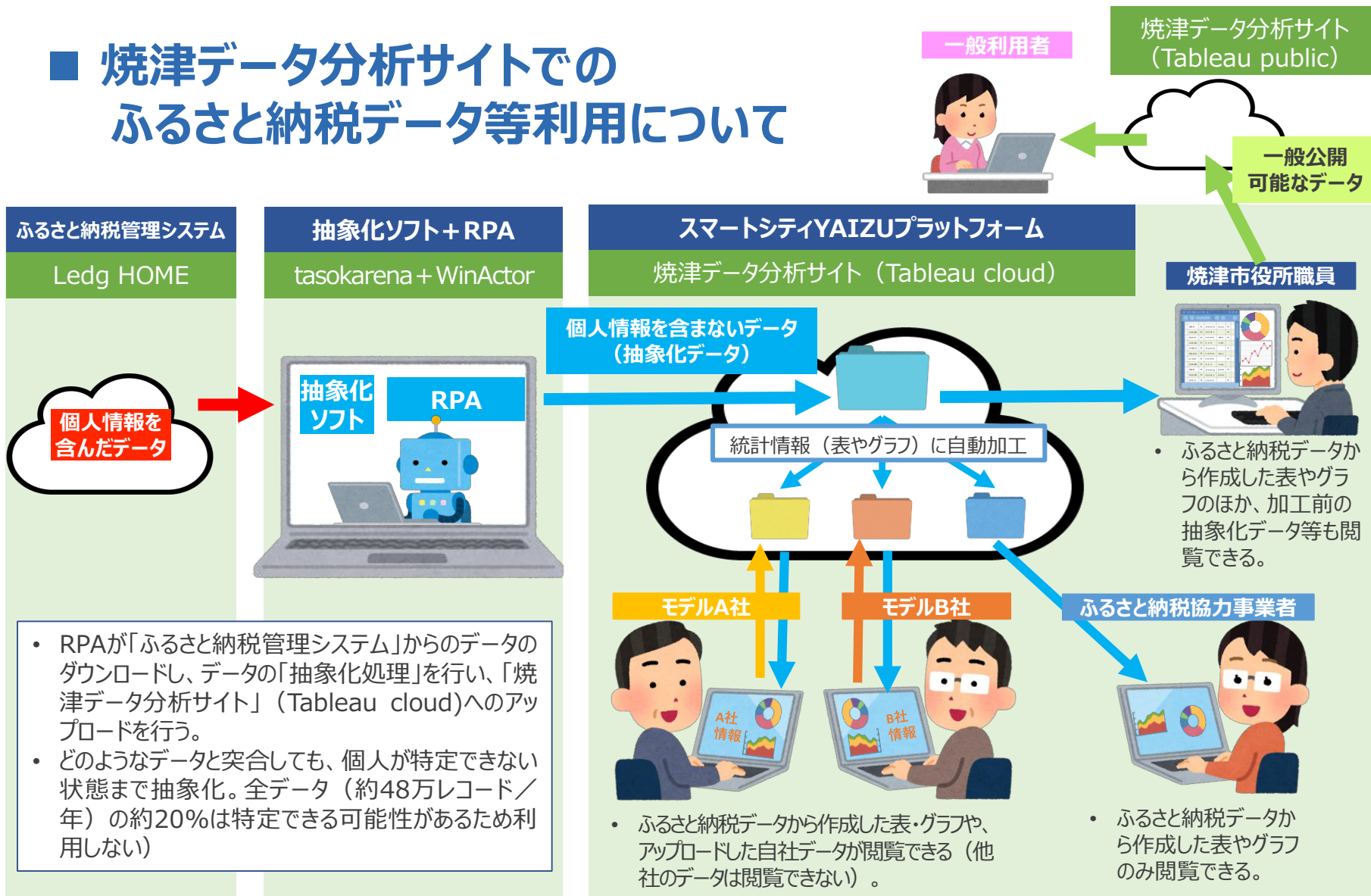
【市内協力企業、職員向けサービス】

- 分析ツール「Tableau」を利用し、ふるさと納税の統計情報をグラフや表、地図上で可視化し、表示させる。
- 市内のふるさと納税協力事業者向けには、専用アカウントを発行。可視化したふるさと納税の統計情報を公開（70事業者を想定）。
- モデル事業としてご協力いただく市内2事業者（株式会社いちまる様、焼津市魚仲水産加工業協同組合様）にも専用アカウントを発行。可視化したふるさと納税の統計情報が閲覧可能となるほか、自社の売上データを可能な範囲でふるさと納税データの「タグ」で整理し、今後、データ利活用に取り組んでいただく。
- 職員向けにもアカウントを発行。可視化されたふるさと納税データの統計情報を、新たな施策立案に活用する。

<ふるさと納税データの活用について>

- 個人が特定できる情報を削除する「抽象化」を行った上で、売り上げ店舗が特定できない「統計情報」に加工。
- 抽象化やデータの更新は、RPA（PC上での自動化ツール）を利用。
- 詳細分析を可能にするためデータを整理し、返礼品に「タグ付け」を行う。

■ 焼津データ分析サイトでの ふるさと納税データ等利用について



- RPAが「ふるさと納税管理システム」からのデータのダウンロードし、データの「抽象化処理」を行い、「焼津データ分析サイト」(Tableau cloud)へのアップロードを行う。
- どのようなデータと突合しても、個人が特定できない状態まで抽象化。全データ (約48万レコード/年) の約20%は特定できる可能性があるため利用しない

■ ふるさと納税データの抽象化の具体例（寄付履歴データ）

【元データ】

寄附受付No	寄附者No	寄附情報都道府県	寄附情報住所1	寄附情報生年月日	寄附情報性別	寄附者種別	寄附ステータス	受付日	寄附方法	支払方法	寄附金額	使用用途	謝礼品	寄附年度
1	88888	東京都	港区赤坂X-XX-X	1986年11月5日	男性	個人	寄附完了	2022年12月1日	特設サイト	クレジットカード	12000	①焼津市の事業全般に活用	a10-770 甲羅組天然ねぎとろ 100g 14P 合計 1.4Kg	2022年度
2	99999	愛知県	名古屋市千種区今池X-XX-X	2001年3月21日	不明	個人	寄附完了	2022年12月15日	ふるさとチョイス	クレジットカード	10000	①焼津市の事業全般に活用	a10-507 【2022年11月発送分】メバチまぐろのみ使用！！ネギトロ（80g×12袋）	2022年度



【抽象化後データ】

寄附受付No	寄附者No	寄附情報都道府県	寄附情報住所1	寄附情報生年月日	寄附情報性別	寄附者種別	寄附ステータス	受付日	寄附方法	支払方法	寄附金額	使用用途	謝礼品	寄附年度
※別の管理番号を付番	※別の管理番号を付番	東京都	港区	中年層	(削除)	個人	寄附完了	2022年12月	特設サイト	クレジットカード	10000	①焼津市の事業全般に活用	タグ1 魚介・水産品 タグ2 マグロ タグ3 ネギトロ	2022年度
※別の管理番号を付番	※別の管理番号を付番	愛知県	愛知県	若年層	(削除)	個人	寄附完了	2022年12月	ふるさとチョイス	クレジットカード	10000	①焼津市の事業全般に活用	タグ1 魚介・水産品 タグ2 マグロ タグ3 ネギトロ	2022年度

- 別データと突合可能な寄附受付No, 寄附者Noは削除（仮ID化）する
- 住所を、東京23区、静岡県は市区町村まで残し、その他の都道府県は都道府県のみにする。
- 生年月日に応じて、若年層・中年層・高齢層にわけ
- 受付日を1ヵ月単位にまとめる
- 寄附金額をあらかじめ定めた金額幅ごと単位をまとめる（例 10,000円以上12,000円未満 → 10,000円）
- 謝礼品を謝礼品マスタと突合し、タグ1～3に振り替える

金額対応表	
10,000円未満	→ 最大値
10,000円以上12,000円未満	→ 10,000円
12,000円以上14,000円未満	→ 12,000円
14,000円以上16,000円未満	→ 14,000円
16,000円以上18,000円未満	→ 16,000円
18,000円以上20,000円未満	→ 18,000円
20,000円以上25,000円未満	→ 20,000円
25,000円以上30,000円未満	→ 25,000円
30,000円以上35,000円未満	→ 30,000円
35,000円以上40,000円未満	→ 35,000円
40,000円以上45,000円未満	→ 40,000円
45,000円以上50,000円未満	→ 45,000円
50,000円以上100,000円未満	→ 50,000円
100,000円以上200,000円未満	→ 100,000円
200,000円以上300,000円未満	→ 200,000円
・・・以降	100,000円単位

■ データ整理（タグ付け）

- ふるさと納税の返礼品データの詳細分析を可能とするため、新たな項目（タグ）を3階層で設定。通常の返礼品は2階層、返礼品数の多い「マグロ」「カツオ」については3階層で整理した。

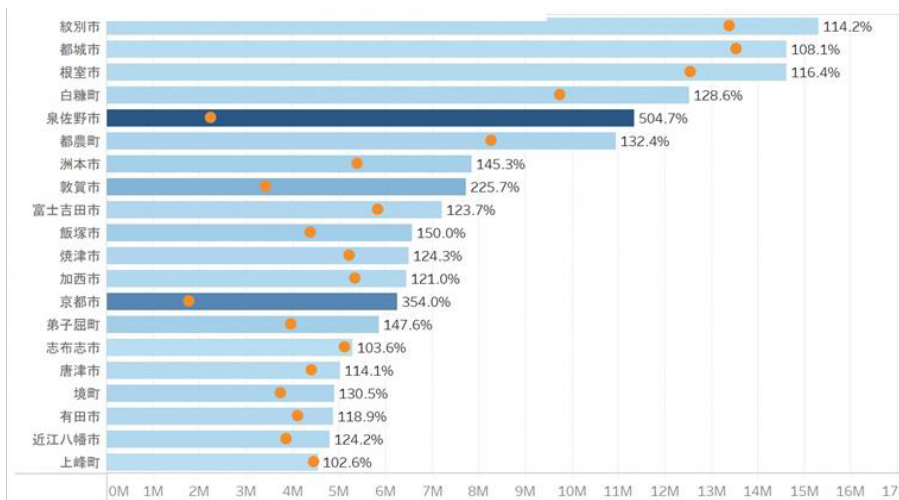
タグ1	タグ2	タグ3	返礼品数	タグ1	タグ2	返礼品数	タグ1	タグ2	返礼品数	タグ1	タグ2	返礼品数		
魚介・水産加工品	マグロ	ネギトロ	272	魚介・水産加工品	桜エビ	128	米・パン	米	112	旅行・チケット類	宿泊・食事券	87		
		ブロック	85		伊勢エビ	16		果物・フルーツ	メロン		69	クーポン	17	
		刺身	251		カニ	441			イチゴ		35	その他チケット類	87	
		漬け	37		ウナギ	422			ミカン		7	雑貨・日用品 (家電製品) (装飾品工芸品)	健康・美容用品	51
		煮物	42		アジ	24		ナッツ類	6	印鑑	46			
		柵	49		サバ	202		その他果物	11	釣具	43			
		切落し	40		海苔・海藻	104		野菜類	トマト	8	魚河岸グッズ		42	
		佃煮	20		魚卵	92		その他野菜	5	魚河岸シャツ	38			
		ツナ	52		鮭・鱈	75		お茶・ドリンク	緑茶・紅茶	492	ドライブレコーダー		35	
		その他加工品	409		しらす・ちりめん	61		コーヒー	82	その他飲料	15		モバイルバッテリー	28
		カツオ	かつお節		236	貝類		57	酒・アルコール	黒ラベル	95		時計	26
			だし		122	鯛		114	エビス	92	生花・造花		24	
			ツナ		67	タコ・イカ		20	レモンサワー	34	スポーツ用品		23	
	なまり節		60	ノドグロ・キンメ	9	麦とホップ	27	革製品	13					
	たたき		66	カジキ	4	極ZERO	17	アウトドア用品	10					
	珍味		5	その他魚介類	46	日本酒	13	文具・学習用品	9					
	佃煮		2	その他水産加工品	493	ゴールドスター	12	御朱印帳	7					
	加工食品	漬け	2	肉類	牛肉	54	その他アルコール	11	趣味用品	4				
		そばろ	2	豚肉	30	菓子・スイーツ	和菓子	10	PCアクセサリ	2				
		その他加工品	30	鶏肉	15	洋菓子	3	ペット用品	31					
加工食品		肉加工品	47	加工食品	肉加工品	47	麺類	麺類	41	防災・災害支援	防災・非常用	56		
		ジャム	36	漬物	5	調味料・油	調味料	24	その他	その他	—			
	漬物	5	その他加工食品	13	味噌	21	その他食品	卵	3					
	調味料・油	24	調味料	24	卵	3								
	その他食品	29	サブプリメント	29	その他食品	サブプリメント	29							

■ データの可視化（一般公開）

※検討中のサンプル画面

- 対前年伸び率ランキング
（ふるさと納税寄附金額）

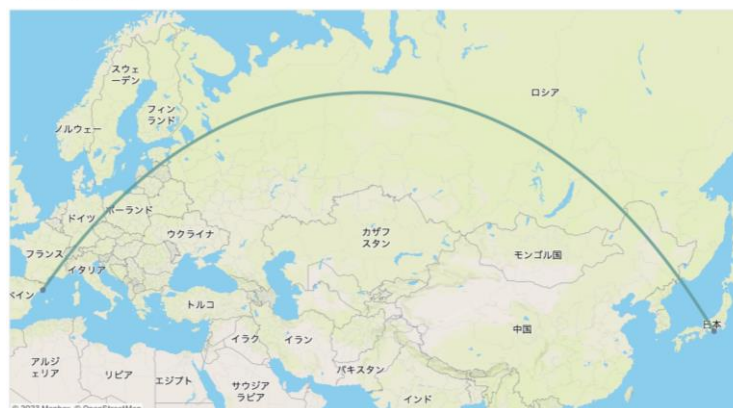
※データ出典：総務省



- 焼津で水揚げされた魚をつなげたら
どこまで行けるかな？

※データ出典：水産庁

どこまで行けるかな



魚を選んでね

かつお

魚種別の距離 (km)

10,406 (km)

どこまで行けるよ

サガラダファミリア

【まぐろ】

みなみ 体長：2m、重さ150kg
めばち 体長：2m、重さ150kg
きはだ 体長：1.5m、重さ100kg
びんなが 体長：1m、重さ30kg

【かつお】

かつお 体長：0.9m、重さ20kg

■ 焼津データ分析サイトの利活用（利用者説明会の開催）

【ふるさと納税協力事業者向け説明会】

日時：令和5年2月27日（月） ①午前10時～ ②午後1時～（各回30分程度）

会場：焼津公民館 会議室5・6

対象：ふるさと納税協力事業者（先着70事業者：Tableauビューアライセンス配布）

目的：焼津データ分析サイトの利用方法（閲覧方法）を周知する。データドリブンによる市内事業者の稼ぐ力の向上についての啓発の機会とする。

【モデル事業者及び市職員向け説明会】

日時：令和5年2月27日（月） 午後2時～（3時間程度）

会場：焼津公民館 会議室5・6

対象：焼津市魚仲水産加工業協同組合様、株式会社いちまる様、焼津市職員（Tableau クリエイターライセンス、またはエクスプローラーライセンス配布）

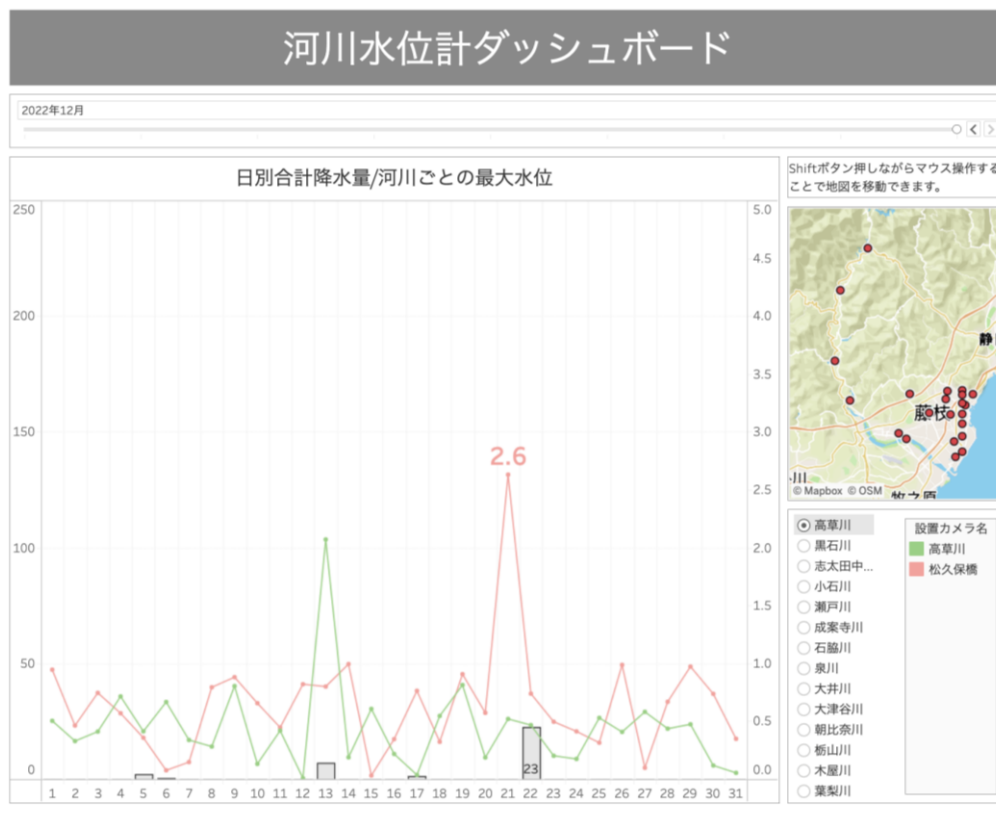
目的：焼津データ分析サイトの利用方法（データアップロード、データ可視化など）を周知する。データドリブンによる市内事業者の稼ぐ力の向上についての啓発の機会とする。

【防災情報発信サービス】「逃げ遅れゼロ」わかりやすい災害情報発信

■ 蓄積した災害情報を可視化し、今後の防災施策に役立てる

【職員向けサービス】

- 今後、取得する、冠水センサー、雨量計、河川水位計、天候、警報注意報、道路規制、防災メールなどの情報や避難情報をデータ連携基盤で蓄積。分析ツール（Tableau）で情報を可視化し、防災施策の立案に役立てる。



※検討中のサンプル画面

③ 焼津APIカタログ

【地域活性化サービス】「さかなのまち焼津」ICTを活用した地域活性化
【防災情報発信サービス】「逃げ遅れゼロ」わかりやすい災害情報発信

■ 機械がデータを呼び出すための仕様を公開し、データ利活用を促進

【データを利用する事業者向けサービス】

- データ連携基盤で収集するデータを、機械が自動で取得するための仕様を公開（オープンAPI）
- 焼津APIカタログでの公開データは、デジタル庁が推奨する国際標準規格のAPI（NGSIV2）を採用。
- データ利用を希望する事業者は、市（スマートシティ推進検討会事務局）に利用申請を行い、パスワードの発行を受けて利用する。

APIとは：アプリケーション・プログラミング・インターフェースの略。あるアプリケーションの機能や管理するデータ等を他のアプリケーションから呼び出して利用するための接続仕様・仕組み。それを他の事業者等に公開することを「オープンAPI」と呼ぶ。

■ データ利用者は事務局（市）で管理

※検討中のサンプル画面

ログイン

認証情報を入力してください

メールアドレス

パスワード

[パスワードを忘れた方はこちら](#)

ログイン

[← ホームに戻る](#)



焼津APIカタログサイト

- ・ 利用規約
- ・ 利用方法
- ・ Smart city YACU ポータルサイト(リンク未設定)

観

観光・産業API (FIWARE NGSI v2)

FIWARE Orionが提供するNGSI v2 APIのサブセット。
APIによって取得可能なNGSI v2形式のデータカタログは以下リンクを参照。
v1.0

公

公共施設API (FIWARE NGSI v2)

FIWARE Orionが提供するNGSI v2 APIのサブセット。
APIによって取得可能なNGSI v2形式のデータカタログは以下リンクを参照。
v1.0

防

防災情報API (FIWARE NGSI v2)

FIWARE Orionが提供するNGSI v2 APIのサブセット。
APIによって取得可能なNGSI v2形式のデータカタログは以下リンクを参照。
v1.0

災

災害情報共有システムAPI (FIWARE NGSI v2)

FIWARE Orionが提供するNGSI v2 APIのサブセット。
APIによって取得可能なNGSI v2形式のデータカタログは以下リンクを参照。
v1.0



Filter by tag

- Entities
- Attributes
- Attribute Value

公共施設API (FIWARE NGSI v2) 1.0 OAS

FIWARE Orionが提供するNGSI v2 APIのサブセット。APIによって取得可能なNGSI v2形式のデータカタログは以下リンクを参照。

- 公共施設

Entities

エンティティを取得する

GET `/v2/entities`

指定したエンティティを取得する

GET `/v2/entities/{entityId}`

- 利用者希望者（事業者を想定）に事務局がログインパスワードを発行（事前申請：市の電子申請サービスを利用）
- データ連携基盤に蓄積されるデータをAPIを使って利用することができる。

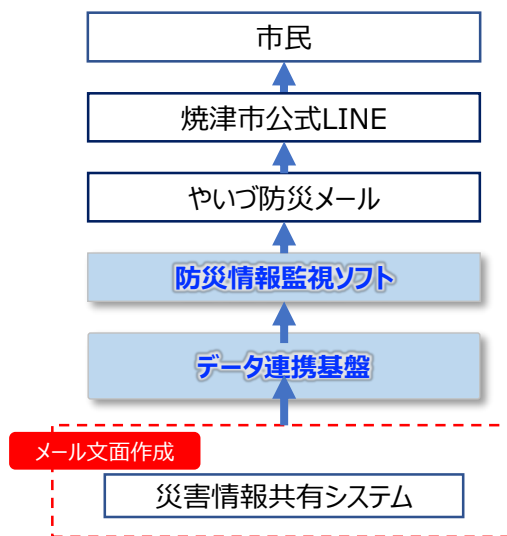
④ 防災メール／LINE配信 (避難情報プッシュ配信の迅速化)

【防災情報発信サービス】「逃げ遅れゼロ」わかりやすい災害情報発信

■ 「やいづ防災メール」と「LINE」で避難情報を迅速にプッシュ配信

【市民向けサービス】

- 「防災情報監視ソフト」でデータ連携基盤への新たな避難情報の蓄積を監視。市の災害情報共有システムとの連携でデータ連携基盤に蓄積した避難情報を、自動でやいづ防災メール、市公式LINEでプッシュ配信。



<運用開始時期>

- 令和5年4月を予定（災害情報共有システムの運用開始に合わせ、順次運用を開始する）。

1. データ連携基盤

2. スマートシティサービス

3. スマートシティYAIZU ポータルサイト

4. LWC指標アンケート

5. その他

■ 「時間によって背景が変わる」スマートシティのポータルサイト

- スマートシティのサービス「焼津データマップ」「焼津データ分析ダッシュボード」「焼津APIカタログサイト」へのリンクをまとめた「ポータル（入口）サイト」。
- 背景の「高草山からの市内全景写真」は、朝、昼、夕方、夜と、閲覧する時間によって切り替わる。

(昼)



(朝)



(夕方)

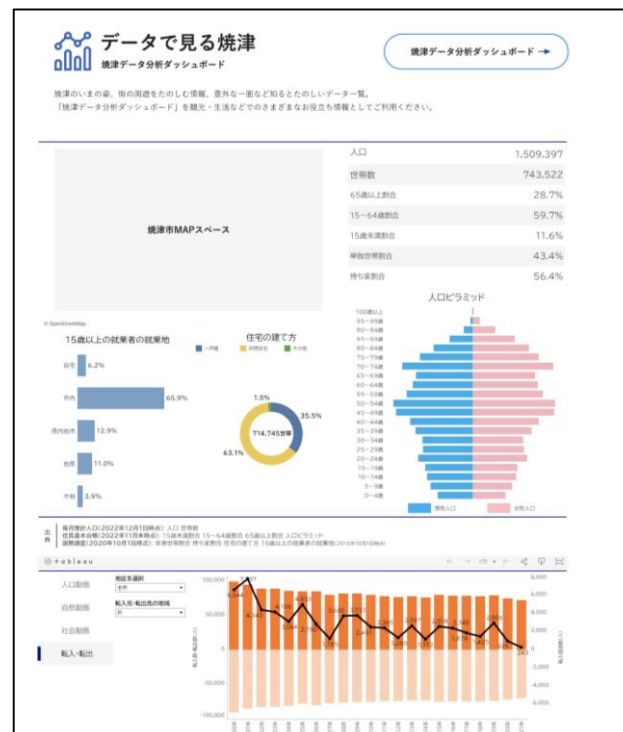


(夜)



■ 「スマートシティYAIZU」の入り口としてサービスの利用を促す

- 「ランディングページ（訪問者のアクションを促すページ）」としての機能を持たせる。焼津データマップへのリンクや、焼津データ分析サイトでのデータ可視化事例、市LINE公式アカウントの紹介などを掲載し、スマートシティサービスの利活用を促進させる。



■ 「焼津の海」と「クラウドサービス」をイメージしたロゴマークを作成

スマートシティYAIZUの目指す姿を表したロゴマークを作成。ロゴタイプ（文字）と合わせて、スマートシティYAIZUの各WEBサービスで利用する。

【ロゴマーク】



- 焼津の海の「波」とクラウドサービスを意味する「雲」をイメージ。
- 8つの雲で焼津ゆかりの「小泉八雲」を想起させる。
- 中心に「場所」を意味する「@（アットマーク）」を配置。焼津からさまざまなサービスが創出され、他地域とも連携していく「スマートシティYAIZU」の目指す姿を表している。

【ロゴタイプ】

スマートシティYAIZU



1. データ連携基盤

2. スマートシティサービス

3. スマートシティYAIZU ポータルサイト

4. LWC指標アンケート

5. その他

■ 今後のスマートシティ施策推進のために活用

- Well-Being（幸福度）を、オープンデータ（客観データ）と市民アンケート（主観データ）により計測し、まちづくり全体に生かしていくためのもの。
- 今回実施するアンケートは、「主観データ」を取得するためのもので、SCI-Japan（スマートシティ・インスティテュート・ジャパン）が作成したLWC指標を利用して実施する。
- Well-Beingアンケートの実施は、デジタル田園都市国家構想推進交付金（デジタル実装タイプTYPE2/3）の交付の要件となっている。

【アンケート実施概要】

アンケート名称：LWC指標アンケート調査

目的：次年度以降のスマートシティ推進のための資料をして活用する

対象：市民2,000人（無作為抽出：18歳以上の市民）

依頼方法：アンケート用紙を郵送

返信方法：郵送または電子申請フォーム

発送：令和5年2月6日（月）

締切：令和5年2月28日（火）投函または送信

内容：国が推奨する調査内容（LWC指標）を中心に合計50問を調査

LWC（Liveable Well-Being City）指標とは：SCI-Japanが作成した、わが国独自の市民の幸福感を高めるまちづくりの指標。政府が推進する「デジタル田園都市国家構想」において、地域におけるWell-Beingを計測する指標として活用されることとなった。

4 LWC指標アンケート (Well-Beingアンケート)

焼津市 市民アンケート調査票 ～LWC指標アンケート調査～

【ご協力をお願い】

市民の皆様には、日頃から市政運営につきましてご理解と協力をいただき、誠にありがとうございます。
焼津市では、国が推進する「デジタル田園都市国家構想」を実現するための取り組みとして、ICT等の最新技術やさまざまなデータをまちづくりに活用する「スマートシティ」の実現を目指し、スマートシティ推進事業に着手いたしました。
本アンケートは、国の求めに応じ、焼津市のLWC指標（地域の幸福度）を測るために行うもので、得られた情報は集計・分析して統計情報として公開するほか、今後の市政運営の基礎資料等として使用させていただきます。
つきましては、大変お忙しいところ誠に恐縮ではありますが、本アンケートにご協力くださいようお願い申し上げます。
なお、本アンケートは、市内に住む満18歳以上の皆様の中から2,000人の方を無作為に選んで実施しています。
集計の際は、宛名情報との紐づけは行わず、しかなる場合でも回答者が特定されることのないよう、情報を取り扱います。

【LWC指標とアンケート項目について】

LWC（Liveable Well-Being City）指標は、「デジタル田園都市国家構想」において地域のWell-Being（幸福度）を計測するための指標です。
本アンケート項目は、同指標を計測するために（一社）スマートシティ・インスティテュートが作成したもので、今年度はスマートシティ施策等を行う全国の自治体が、このアンケート項目を活用して調査を行うこととなっています。

【回答方法】

- ◆ご回答は任意です。
- ◆ご記入が難しい項目は空欄のままで結構です。
- ◆調査票へのご記入、またはWEB入力フォームでご回答ください。
- ◆ご記入はご自身の現在の状況でご回答ください。

① 調査票による回答

- ・ 調査票にご記入の上、同封の返信用封筒にてご返送ください。

② WEB入力フォームによる回答

- ・ 次のいずれかの方法でWEBページにアクセスし、右記のアンケート回答番号でログインしてください。

- 〈方法1〉 右記2次元コードをスマートフォン等で読み取る。
- 〈方法2〉 端末ICURL（<https://logoform.jp/form/tWbQ/187733>）を直接入力する。

アンケート回答番号



▲WEB入力フォームへリンクします。

※ 国産全てのブラウザに対応しておりますが、Google Chromeでのアクセスを推奨しております。
※ フェルチフォン（ガラケー）では回答ができません。
※ WEB入力フォームで回答ができません場合は、アンケート用紙をご返送していただく必要はありません。

【回答期限】

- ◆2月28日（火）までに、ポストへご投函またはご送信をお願いします。

<このアンケートについてのお問い合わせ先>

焼津市役所 デジタル戦略課 TEL 054-626-9414 E-mail digital@city.yaizu.lg.jp

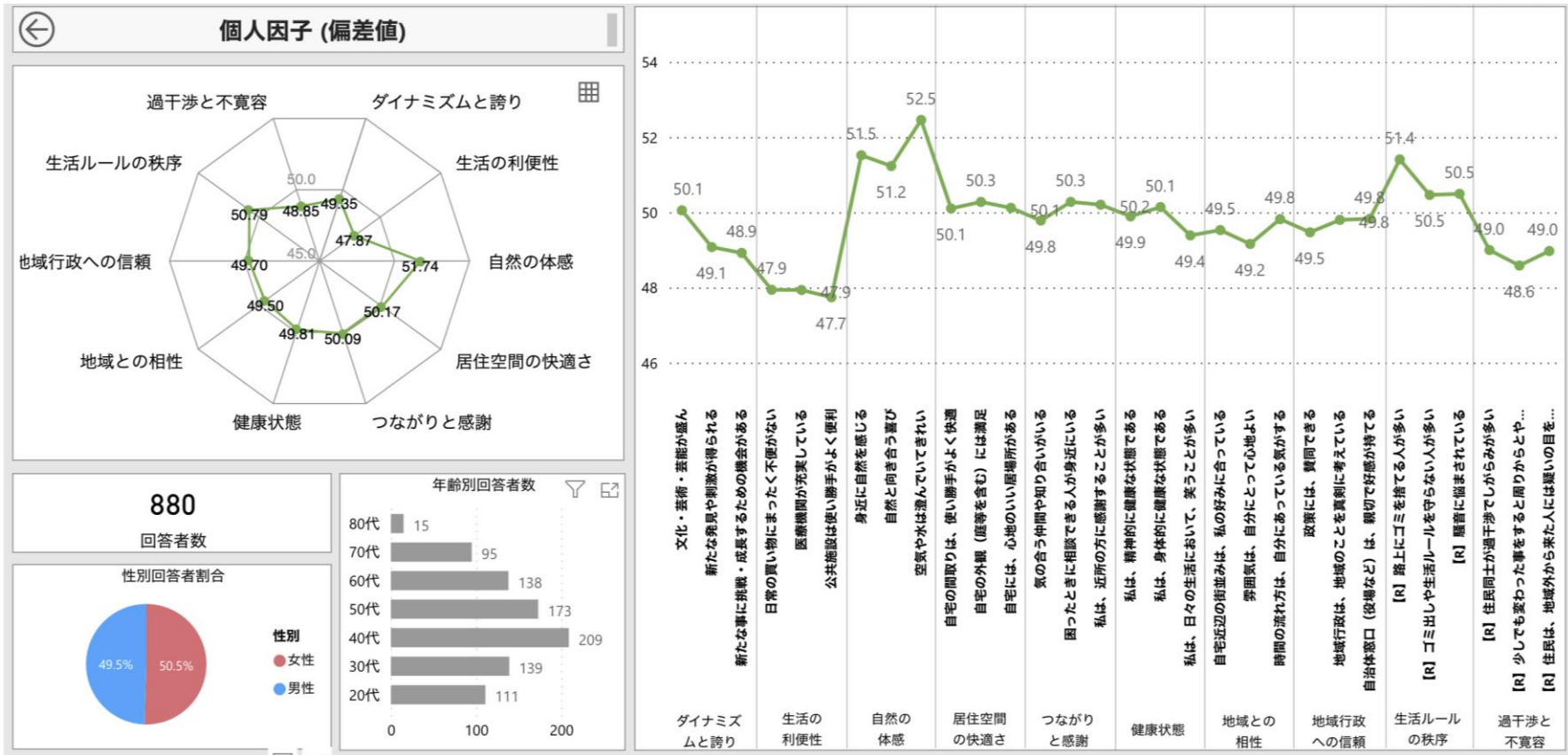
【事前質問】※該当する番号に○を付けてください。

1	あなたの性別について、該当するものを選んでください。	1. 男性 ※「3. その他」とは、性的少数者を考慮した選択肢です。 戸籍上の区分とは別にご自身の主観によりご記入ください。	2. 女性	3. その他	
2	あなたの年齢について、該当するものを選んでください。	1. 10代 5. 50代	2. 20代 6. 60代	3. 30代 7. 70代以上	4. 40代
3	あなたのお住まいの地区について、該当するものを選んでください。	1. 焼津 6. 東益津 10. その他（不明な場合はこちらを選びください。）	2. 大村 7. 大富	3. 豊田 8. 和田	4. 小川 9. 大井川
4	あなたが働いているところについて、該当するものを選んでください。	1. 市内	2. 市外	3. 働いていない	
5	あなたの同居するご家族について、該当する番号すべてに○を付けてください。	1. 高齢者（65歳以上） 3. その他（18歳～64歳）	2. 未成年（18歳未満） 4. 同居家族はいない		
6	あなたがこの1年間で、インターネットを利用した頻度について、該当するものを選んでください。	1. 毎日1回以上 3. 月に1回以上	2. 週に1回以上 4. 年に2回以上		
7	あなたが利用している情報通信機器について、該当する番号すべてに○を付けてください。	1. 固定電話 4. スマートフォン 6. タブレット型端末（iPadなど） 8. ウェアラブル端末（メガネ型・腕時計型情報端末など） 10. インターネットに接続できる携帯型音楽プレイヤー（iPod など） 11. インターネットに接続できる家電（エアコン、冷蔵庫など） 12. ラジオ	2. FAX 5. 携帯電話（スマートフォンを除く） 7. パソコン 9. インターネットに接続できるゲーム機（PlayStation5など）	3. テレビ	

問1-1 あなた自身や、暮らしている地域についてお答えください。以下の1～8の質問について、あなたの主観で、最も近いものを1つずつ選んで番号に○をつけてください。 ※アンケート内の「暮らしている地域」は、「焼津市」「自治会」「町内会」等と読み替えてください。	選択肢				
	非常にあてはまる	ある程度あてはまる	どちらとも言いえない	あまりあてはまらない	全くあてはまらない
1 暮らしている地域は、文化・芸術・芸能が盛んで誇らしい。	1	2	3	4	5
2 暮らしている地域では、新たな発見や刺激が得られる。	1	2	3	4	5
3 暮らしている地域には、新たな事に挑戦・成長するための機会がある。	1	2	3	4	5
4 暮らしている地域は、日常の買い物にまったく不便がない。	1	2	3	4	5
5 暮らしている地域は、医療機関が充実している。	1	2	3	4	5
6 暮らしている地域の公共施設は使い勝手がよく便利である。	1	2	3	4	5
7 暮らしている地域では、身近に自然を感じることができる。	1	2	3	4	5
8 暮らしている地域には、自然と向き合う喜びがある。	1	2	3	4	5

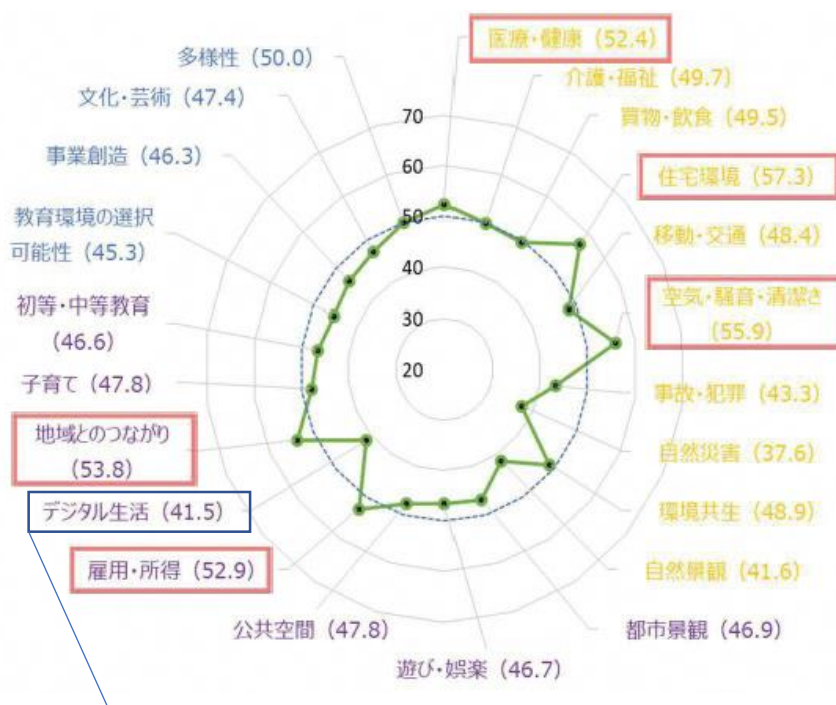
■ SCI-JAPANのアンケート先行調査結果（主観データ：静岡県）

- アンケート結果を偏差値（都市間の偏差値）で表示し、レーダーチャートやグラフで可視化する。



■ 焼津市の暮らしやすさ指標（客観データ）

- 客観データは、公表されている各種オープンデータ等をもとにSCI-Japanが独自に集計・加工したものを利用する。



■ 住宅環境

	KPI	出展
1	住宅当たり延べ面積	総務省「社会・人口統計体系」（原出典：総務省「住宅・土地統計調査」）
2	平均価格（住宅地）	国土交通省「地価公示」ページの「変動率及び平均価格の時系列推移表」
3	専用住宅 1㎡あたり家賃	総務省「住宅・土地統計調査」
4	一戸建の持ち家の割合	総務省「住宅・土地統計調査」

■ 空気・騒音・清潔さ

	KPI	出展
1	窒素酸化（NOxNOx）	国立環境研究所「大気環境月間値・年間値データ」
2	微小粒子状物質（年平均値）	国立環境研究所「大気環境月間値・年間値データ」

指数名	集計対象
自治体DX指数	・総務省「自治体DX・情報化推進概要」のカテゴリ（「自治体DXの推進体制等」、「行政サービスの向上・高度化」等）
デジタル政策指数	・国交省Plateauの対象 ・オープンデータ公表 ・ローカル5G開発実証事業採択 ・スマートシティ合同審査 ・マイナンバーカード取得率 ・国勢調査ネット回答率
デジタル生活指数	・Code for Japan 関連組織 ・ファブラボ ・CoderDojo ・大学のICT関連学部 ・高等専門学校 ・10万人あたりキャリア店舗数

1. データ連携基盤

2. スマートシティサービス

3. スマートシティYAIZU ポータルサイト

4. LWCアンケート

5. その他

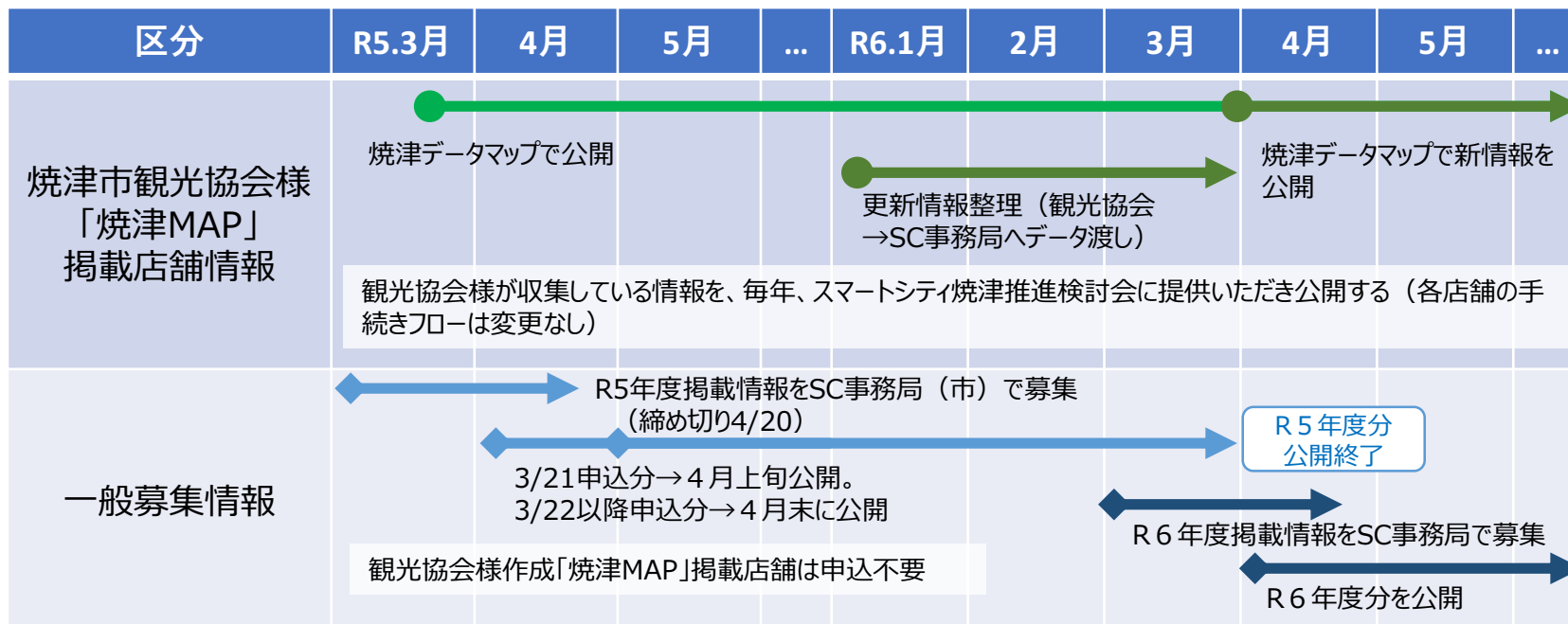
■ データ拡充とデータ収集の仕組みづくり

構築したスマートシティサービスの価値を向上させるため、R5年度に、データ拡充とデータ収集の仕組みづくりを検討する。

No.	分類	方向性	利用サービス			
			焼津API カタログサイト	焼津データ マップ	焼津データ 分析サイト	防災メール
1	防災	<ul style="list-style-type: none"> 災害情報共有システムなどからデータを継続的に収集する。 その他、連携可能なデータについて研究する。 	○	○	○	○
2	公共施設	<ul style="list-style-type: none"> オープンデータとして公開中の施設データを継続的に更新する。 Wi-Fi、AED設置場所データの拡充を検討する。 ➤ 現在、市が設置したものをオープンデータで公開し、利用しているが、<u>今後は、民間が設置したWi-FiやAEDに関する情報の収集方法を検討し、オープンデータ公開や、スマートシティサービスでの利用を研究する。</u> 	○	○	○	-
3	観光・産業（ふるさと納税データ等）	<ul style="list-style-type: none"> ふるさと納税データを継続的に取得、更新する。 モデル事業者にデータのアップロードと、分析サービスの利用を依頼する。 	-	-	○	-
4	観光・産業(観光関連データ等)	<ul style="list-style-type: none"> 公開中のデータを継続的に更新していく。 観光施設一覧データの拡充を検討する。 ➤ <u>焼津市観光協会様から提供を受けている「焼津MAP」掲載情報以外にも、市内関連事業者の情報を収集・オープンデータ公開し、データマップやデータ分析サイトで利用することを検討したい。</u> イベント情報の拡充を検討する。 ➤ <u>今年度は、広報やいづや報道発表用に市が収集している行政情報中心のイベント情報をオープンデータとして公開し、利用するが、今後は、民間を含めた「イベント情報」を募集する形を検討したい。</u> 	○	○	○	-

■ 具体的な検討案：観光施設一覧（オープンデータ）の拡充

- 観光施設一覧データは、焼津市観光協会様から「焼津MAP」掲載情報を提供いただき、国の推奨データセットに準拠して、オープンデータとして公開予定（静岡県が運営する「ふじのくにオープンデータカタログ」で公開）。
- スマートシティYAIZUでは、ふじのくにオープンデータカタログからデータを取得し、「焼津データマップ」で観光・お買い物情報として「焼津を食べる・飲む」「焼津を遊ぶ」「焼津に泊まる」「焼津を買う」「焼津のその他」に分類し、表示することとしている。
- 令和5年度に向け、観光関連の店舗や施設情報を一層充実させるため、掲載情報の公募を検討する。



■ スケジュール

1月31日（火）午前11時～ 焼津市定例記者会見で発表

2月1日（水）広報やいづ2月号で市民に周知

2月6日（月）LWCアンケート発送

2月15日（水）正午：サービス開始（データ連携第1弾）、午後3時：焼津市公式LINEで周知

2月27日（月）焼津データ分析サイト利用者説明会（ふるさと納税協力事業者・モデル事業者）

2月28日（火）LWCアンケート投函、送信締め切り

3月8日（水）～10（金） サービス停止（3月15日サービス拡充分の連携試験を実施）

3月15日（水）サービス拡充（データ連携第2弾）：焼津市公式LINEで周知

意見交換

焼津市のスマートシティ関連施策の方向性について

次の視点でご意見を伺います。

「次年度以降、焼津市が取り組むべきスマートシティ施策について」